

**UCHWAŁA NR XXXIX.310.2014  
RADY GMINY PARCHOWO  
z dnia 3 listopada 2014 r.**

**w sprawie zatwierdzenia „Planu Odnowy Miejscowości Parchowo, Parchowski Młyn, Frydrychowo, Wiślany, Zielony Dwór na lata 2011 -2017”.**

Na podstawie art. 6 ust. 1 ustawy z dnia 8 marca 1990 r. o samorządzie gminnym (tekst jednolity Dz. U. z 2013 r., poz. 594, z późn. zm.)  
uchwała, co następuje:

**§ 1.** Zatwierdza się i przyjmuje do realizacji „Plan Odnowy Miejscowości Parchowo, Parchowski Młyn, Frydrychowo, Wiślany, Zielony Dwór na lata 2011 -2017”, który stanowi załącznik do niniejszej Uchwały.

**§ 2.** Wykonanie uchwały powierza się Wójtowi Gminy Parchowo.

**§ 3.** Traci moc uchwała Nr XII.130.2012 Rady Gminy Parchowo z dnia 14 sierpnia 2012 roku w sprawie zatwierdzenia „Planu Odnowy Miejscowości Parchowo, Parchowski Młyn, Frydrychowo, Wiślany, Zielony Dwór na lata 2011 -2017”.

**§ 4.** Uchwała wchodzi w życie z dniem podjęcia i podlega ogłoszeniu na tablicy ogłoszeń.

**PRZEWODNICZĄCY  
RADY GMINY**

**Andrzej Strójk**

## Uzasadnienie

Program Odnowy Obszarów Wiejskich na lata 2007-2013 jest realizowany ze środków Unii Europejskiej. Jednym z działań programu na realizację, którego przeznaczono około 120 mln zł, jest „Odnowa Wsi”. Jednym z podstawowych warunków udziału w Program Odnowy Obszarów Wiejskich na lata 2007-2013 jest opracowanie planu odnowy miejscowości. Plan ten musi zatwierdzić uchwałą zebranie wiejskie a następnie Rada Gminy. Plan odnowy miejscowości zawiera między innymi wykaz i harmonogram wdrażania zadań podejmowanych z inicjatywy i – często – przy współudziale mieszkańców.

Wprowadzone zmiany dostosowują „Planu Odnowy Miejscowości Parchowo, Parchowski Młyn, Frydrychowo, Wiślany, Zielony Dwór na lata 2011 -2017” do nowych wytycznych Urzędu Marszałkowskiego Województwa Pomorskiego.

Planowane inwestycje są zgodne z intencją zebrania wiejskiego Sołectwa Parchowo, wyrażoną w uchwale Nr 2.2014 z 30 października 2014 r.

Sporządziła:  
K. Stenke

WYNIK GŁOSOWANIA NAD UCHWAŁĄ Rady Gminy Babelno  
Nr XXXIX.310.2014 z dnia 3 listopada 2014 r.

1. nominalny skład organu	15
2. obecnych przy głosowaniu	14
3. tryb głosowania	publiczny
4. oddane głosy:	
za	14
przeciw	0
wstrzymało się	0

Za zgodność z protokołem:

04.11.2014  
(data)

SK  
(pieczęć i podpis)

Załącznik do uchwały 2.2014  
Zebrania Wiejskiego Sołectwa Parchowo  
z dnia 30 października 2014 r.

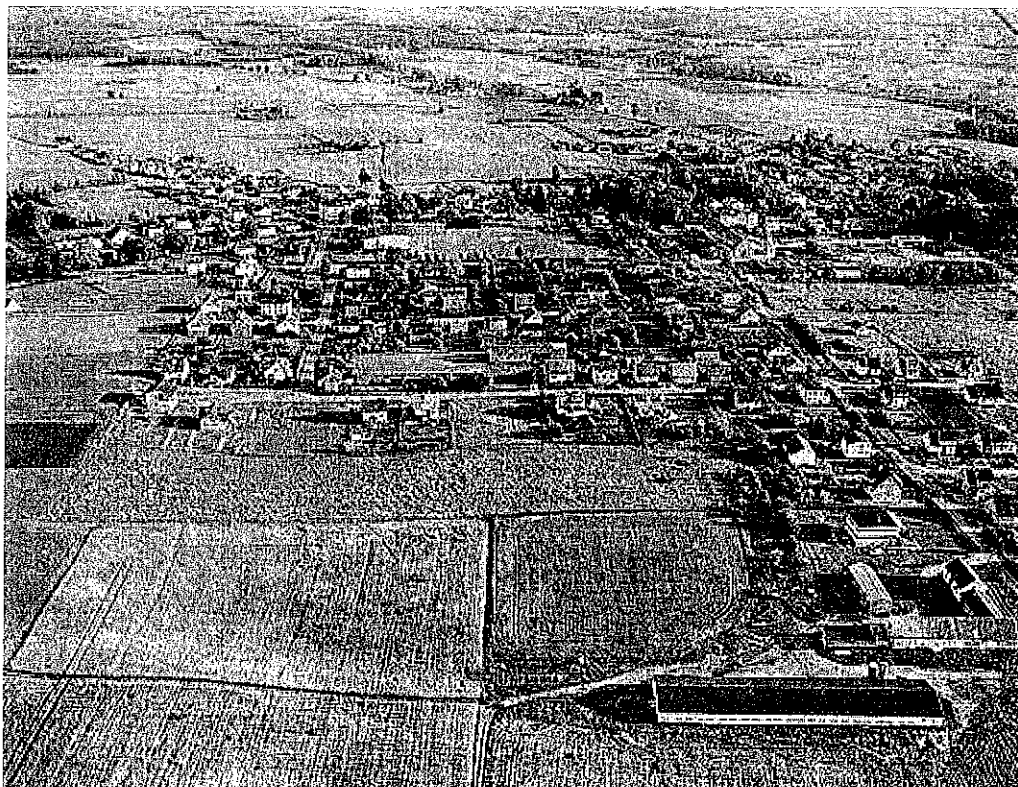
Załącznik do uchwały nr XXXIX.310.2014  
Rady Gminy Parchowo  
z dnia 3 listopada 2014 r.

**Plan Odnowy Miejscowości Parchowo, Parchowski Młyn,  
Frydrychowo, Wiślany, Zielony Dwór  
na lata 2011-2017**

Gmina Parchowo, Powiat Bytowski



GMINA  
PARCHOWO



## SPIS TREŚCI:

<b>1.</b>	<b>Wstęp</b>	<b>3</b>
<b>2.</b>	<b>Charakterystyka ogólna Gminy Parchowo</b>	<b>5</b>
2.1.	Ogólna charakterystyka i położenie Gminy Parchowo	5
2.2.	Użytkowanie gruntów i rolnictwo	7
2.3.	Ludność	8
<b>3.</b>	<b>Charakterystyka Sołectwa Parchowo</b>	<b>11</b>
3.1.	Położenie, liczba mieszkańców, powierzchnia	11
3.2.	Struktura przestrzenna miejscowości	14
3.3.	Historia miejscowości	17
<b>4.</b>	<b>Inwentaryzacja zasobów miejscowości Sołectwa Parchowo</b>	<b>19</b>
4.1.	Zasoby przyrodnicze	19
4.2.	Zasoby kulturowe	23
4.3.	Infrastruktura techniczna	25
4.4.	Infrastruktura społeczna	26
4.5.	Gospodarka	28
4.6.	Kapitał społeczny	31
4.7.	Charakterystyka obszarów o szczególnym znaczeniu dla zaspakajania potrzeb mieszkańców	33
<b>5.</b>	<b>Analiza SWOT</b>	<b>34</b>
<b>6.</b>	<b>Planowane kierunki odnowy i rozwoju miejscowości Parchowo, Parchowski Młyn, Frydrychowo, Wiślany, Zielony Dwór</b>	<b>35</b>
6.1.	Wizja rozwoju miejscowości w perspektywie ośmiu lat	35
6.2.	Arkusze planowania – opis planowanych zadań	37
6.3.	Harmonogram wdrażania projektów	39

## 1. Wstęp

Podstawą rozwoju miejscowości Parchowo jest dokument pt. *Plan Odnowy Miejscowości Sołectwa Parchowo*, który przedstawia charakterystykę miejscowości, cele i kierunki działania wraz z zadaniami inwestycyjnymi na lata 2011 - 2017.

Potrzeba opracowania planu jest wynikiem pojawienia się możliwości skorzystania z wielu programów służących wspieraniu obszarów wiejskich i społeczności wiejskiej takich jak np. Program Rozwoju Obszarów Wiejskich na lata 2007-2013 czy Regionalny Program Operacyjny Województwa Pomorskiego na lata 2007-2013 – w zakresie odnowy i rozwoju wsi, a przede wszystkim inwestycji mających poprawić komfort życia lokalnym społecznościom.

Ponieważ zakłada się logiczną konsekwencję konstrukcji planu odnowy miejscowości w ścisłej korelacji z planem rozwoju lokalnego, strategią rozwoju województwa i kierunkiem zagospodarowania przestrzennego, dokument ten ma charakter małej strategii rozwoju miejscowości. W szczególności obejmuje on analizę zasobów sołectwa, porównanie korzystnych i niekorzystnych cech wewnętrznych wsi oraz potencjalnych szans i zagrożeń występujących w otoczeniu, które mogą warunkować przyszłość sołectwa i jego mieszkańców. Zawiera też wizję rozwoju wsi wraz z priorytetami i projektami rozwojowymi.

*Plan Odnowy Miejscowości Sołectwa Parchowo* opracowano przyjmując za podstawę wnioski z zebrań wiejskich, na których poruszane były problemy sołectwa i poszukiwane sposoby ich rozwiązania.

Przeprowadzono dwa takie spotkania z udziałem mieszkańców sołectwa Parchowo, sołtysa i rady sołeckiej oraz pracowników Urzędu Gminy w Parchowie. Wynikiem zebrań było zidentyfikowanie problemów i wypracowanie priorytetów w obszarach życia społeczno – gospodarczego oraz

jednogłośnie przegłosowanie przystąpienia do sporządzenia planu odnowy miejscowości jako szansy dla rozwoju sołectwa.

## 2. Charakterystyka Gminy Parchowo

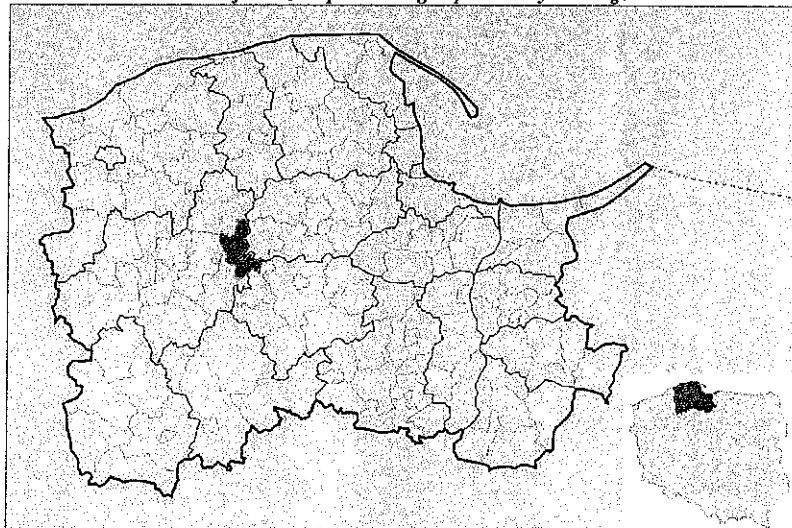
### II.1. Ogólna charakterystyka i położenie Gminy Parchowo

Gmina Parchowo (kaszb. Gmina Parchòwò) administracyjnie należy do Powiatu Bytowskiego w województwie pomorskim. W skład gminy wchodzi 11 sołectw: Chośnica, Gołczewo, Grabowo, Jamno, Jeleńcz, Nakła, Nowa Wieś, Parchowo, Soszyca, Sylczno i Żukówko. Pozostałymi miejscowościami nie sołeckimi należącymi do gminy są: Parchowski Bór, Parchowo-Karłowo, Parchowo-Wiślany, Parchowo-Zielony Dwór, Parchowski Młyn, Bawernica, Baranowo, Bylina, Chałupa, Folwark, Frydrychowo, Garbacz, Jamnowski Młyn, Struga, Sumin, Wygoda.

Na podstawie ustawy z dnia 6 stycznia 2005 r. o mniejszościach narodowych i etnicznych oraz o języku regionalnym, od 2006 roku - jako pierwsza w kraju - gmina jest oficjalnie dwujęzyczna tzn., istnieje możliwość używania przed organami gminy, obok języka urzędowego, języka kaszubskiego jako języka pomocniczego.

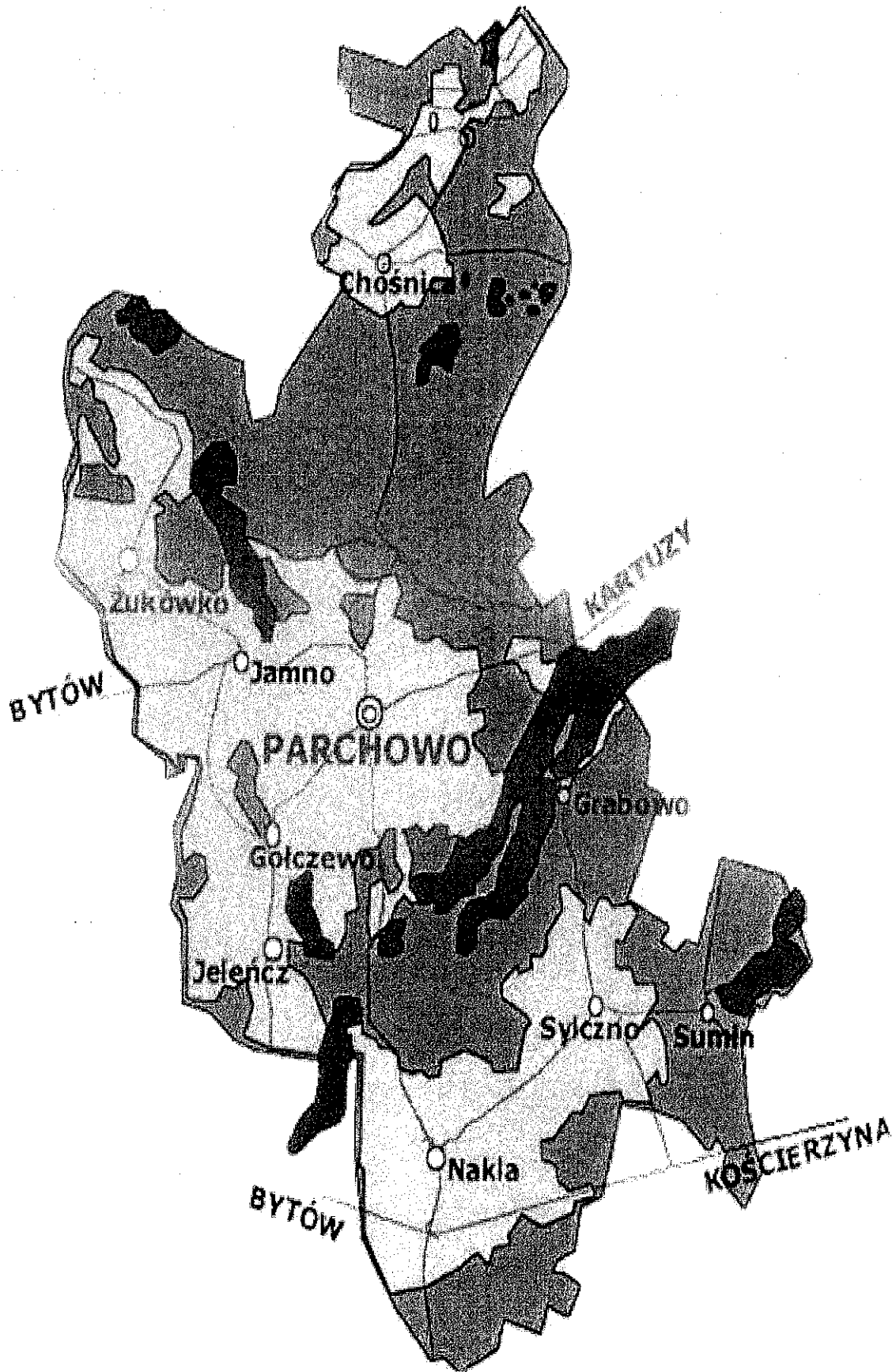
Parchowo leży w odległości około 15 km od Bytowa, 32km od Kościerzyny, 41 km od Kartuz i 80 km od Gdańska.

*Gmina Parchowo na tle województwa pomorskiego i powiatu bytowskiego*



*Źródło: [www.wrotapomorza.pl](http://www.wrotapomorza.pl)*

*Mapa Gminy Parchowo*



*Źródło: Referat Gospodarki Komunalnej, Przestrzennej i Inwestycji Urzędu Gminy Parchowo*



## 2.1 Użytkowanie gruntów i rolnictwo

Gmina Parchowo zajmuje powierzchnię 13 100 ha, co stanowi ponad 5,97% całkowitej powierzchni powiatu bytowskiego (219 200 ha).

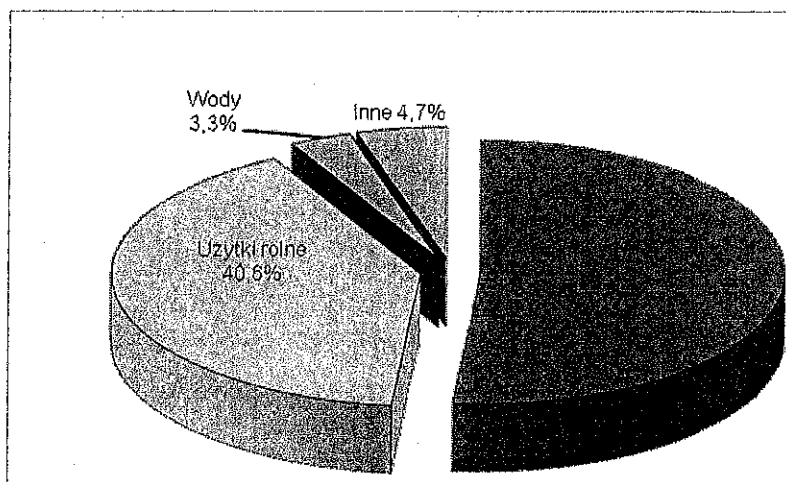
W strukturze użytkowania gruntów przeważają zdecydowanie lasy i grunty leśne (51,4%) oraz użytki rolne – ok. 40,6% powierzchni (tab. 1).

*Użytkowanie gruntów w Gminie Parchowo*

Rodzaj użytkowania		Powierzchnia [ha]	Udział procentowy [%]
użytki rolne		5 319 (100,0%)	40,6
w tym:	grunty orne	4 271	32,6
	sady	17	0,13
	łąki	680	5,2
	pastwiska	351	2,67
lasy i grunty leśne		6 739	51,4
wody		425	3,3
inne		617	4,7
Razem:		13 100	100

*Zródło: Bank Danych Regionalnych: [www.stat.gov.pl](http://www.stat.gov.pl)*

*Struktura użytkowania gruntów w Gminie Parchowo*



*Zródło: opracowanie własne na podstawie Banku Danych Regionalnych: [www.stat.gov.pl](http://www.stat.gov.pl)*

Gmina Parchowo charakteryzuje się dominacją gruntów klas V i VI (ponad 60%). Rolnictwo charakteryzuje się niską efektywnością, znaczna ilość terenów jest ugorowana.

## 2.2 Ludność

408

Według danych GUS w 2006 roku na terenie gminy Parchowo mieszkało 3 438 osób, z czego 1 744 to kobiety, a 1 694 – mężczyźni. Biorąc pod uwagę powierzchnię Gminy gęstość zaludnienia osiągała poziom 26 osób/km<sup>2</sup>.

Charakterystyka demograficzna Gminy Parchowo wskazuje, że w 2006 roku w Gminie na 1000 mieszkańców przypadało 3,5 ‰ zawieranych małżeństw, liczba urodzeń dominuje nad liczbą zgonów, przez co przyrost naturalny w ostatnim badanym roku był dodatni i wyniósł 7 ‰ (urodzenia = 13,6 ‰, zgony = 6,7 ‰). Znacznie mniej korzystnie przedstawiała się natomiast sytuacja w zakresie wielkości salda migracji, które w 2006 roku cechowało się silną wartością ujemną na poziomie – 13,96 ‰, co wskazuje na znaczną przewagę emigracji nad imigracją w Gminie.

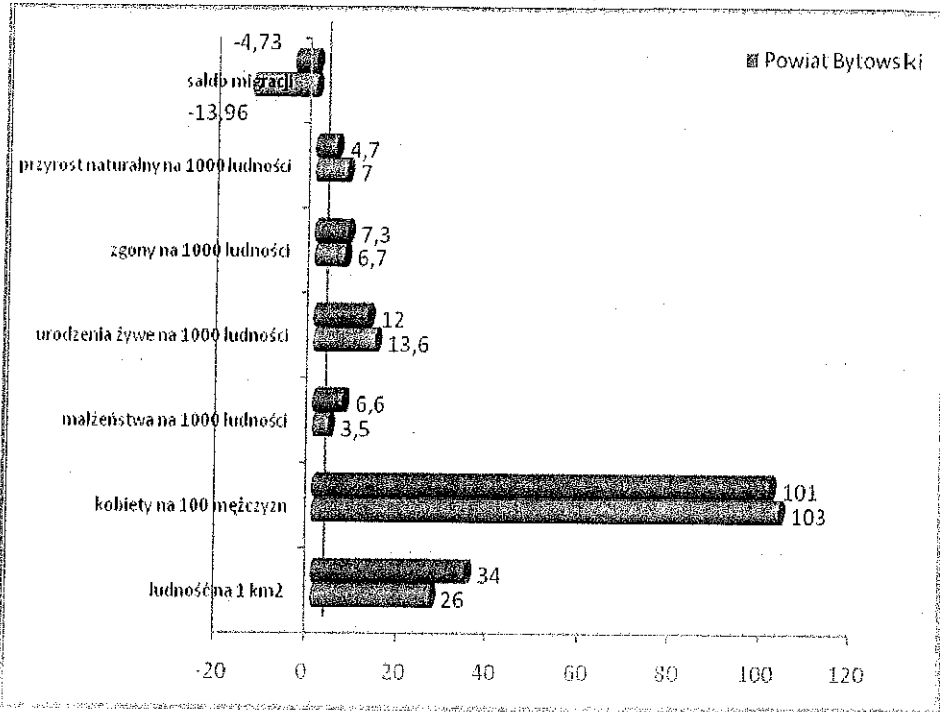
Struktura wieku ludności Gminy Parchowo wskazuje na zdecydowaną dominację mieszkańców w wieku produkcyjnym – 60,46 %, przy jednocześnie dość wysokim udziale osób w wieku poprodukcyjnym – 12,21 %. Mieszkańcy w wieku przedprodukcyjnym stanowili natomiast 27,33 % całej populacji Gminy. W konsekwencji wskaźnik obciążenia demograficznego pokazujący liczbę osób w wieku nieprodukcyjnym przypadającą na 100 osób w wieku produkcyjnym wynosił na terenie gminy w 2006 roku 65,5.

Struktura wykształcenia ludności Gminy wskazuje na relatywnie niski poziom wykształcenia mieszkańców. W tym zakresie należy podkreślić zdecydowaną dominację mieszkańców z wykształceniem podstawowym nieukończonym i bez wykształcenia, którzy stanowili aż 44,34 % wszystkich mieszkańców Gminy. Na drugim miejscu z prawie 30 % udziałem, znaleźli się mieszkańcy z wykształceniem zasadniczym zawodowym, co wskazuje, że ludność z wykształceniem zasadniczym zawodowym lub niższym stanowi na terenie gminy w sumie aż 74,12 % jej populacji. Jednocześnie mieszkańcy z wykształceniem powyżej średniego (policealnym i wyższym) stanowili jedynie 4,66 % mieszkańców Gminy.

4034

Porównanie sytuacji demograficznej Gminy z sytuacją notowaną na terenie całego Powiatu Bytowskiego w 2006 roku, wskazuje na pewne różnice w tym zakresie przemawiające za stwierdzeniem, że sytuacja demograficzna ludności Gminy jest gorsza od notowanej na terenie całego powiatu. Potwierdza to dokonana poniżej analiza zarejestrowanych zmian w czasie dotyczącym głównych wskaźników demograficznych Gminy. W zakresie porównania z sytuacją w powiecie należy wskazać przede wszystkim na niższy poziom gęstości zaludnienia w Gminie, który jest o 1/3 niższy od notowanego w skali powiatu. Na obszarze całego powiatu bardziej korzystnie przedstawia się także sytuacja w zakresie wskaźnika feminizacji, która wskazuje na zbliżoną liczbę mężczyzn do liczby kobiet w powiecie oraz w przypadku liczby zawieranych małżeństw na 1000 mieszkańców, który to wskaźnik na obszarze powiatu jest dwukrotnie wyższy niż notowany w skali gminy (w powiecie 6,6 ‰; w gminie 3,5 ‰). Podobnie znacznie mniej korzystnie przedstawia się sytuacja Gminy na tle powiatu w zakresie wskaźnika migracji, który w powiecie, mimo że także przyjmuje wartość ujemną, to jednak jest on znacznie niższy niż na obszarze gminy Parchowo. Relatywnie najlepiej na tle regionu przedstawia się sytuacja Gminy w zakresie wielkości wskaźnika przyrostu naturalnego, który ma wartość dodatnią i jest znacznie wyższy od notowanego na obszarze całego powiatu. Sytuację porównawczą w tym zakresie przedstawia poniższy wykres.

*Sytuacja demograficzna Gminy Parchowo na tle Powiatu Bytowskiego w 2006 roku*



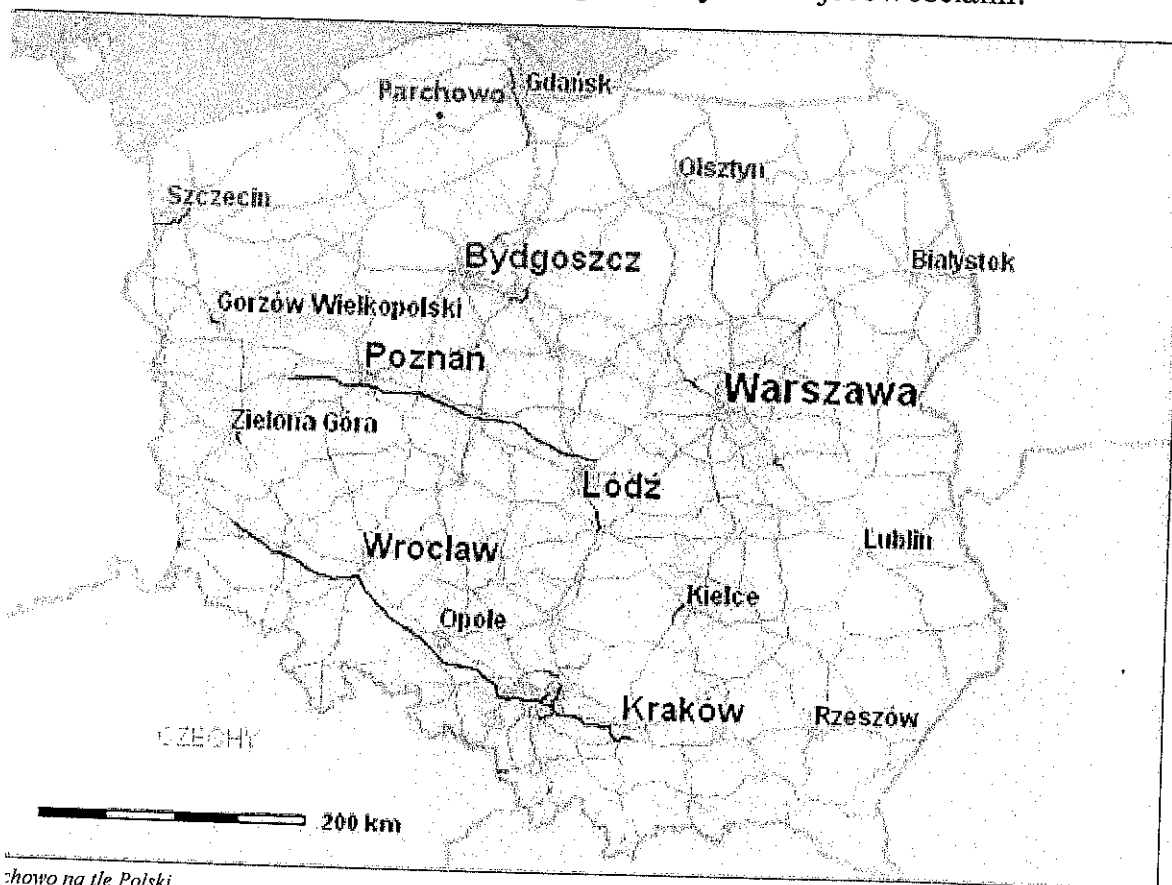
Źródło: opracowanie własne na podstawie Rocznika Statystycznego Województwa Pomorskiego 2007. Tom II, 2002, Urząd Statystyczny, Gdańsk

### 3. CHARAKTERYSTYKA MIEJSCOWOŚCI

#### 3.1 POŁOŻENIE, LICZBA MIESZKAŃCÓW, POWIERZCHNIA

Miejscowości Parchowo, Parchowski Młyn i Frydrychowo leżą na południowo – zachodnim skraju Pojezierza Kaszubskiego w środkowo-zachodniej części województwa pomorskiego w odległości 80 km od Gdańska, na Kaszubach, administracyjnie należą do powiatu bytowskiego.

Sołectwo Parchowo położone jest na wzniesieniu, w strefie wzgórz moreny czołowej, 2 km na południe od rzeki Słupia ok. 3 km od jezior Mausz, Stropno, Księżę i Żukówko w otulinie parku krajobrazowego „Dolina Słupi”. Przez miejscowości Parchowo i Parchowski Młyn przebiega droga wojewódzka nr 228 Bytów – Kartuzy oraz kabel światłowodowy dalekosiężny Korne – Bytów. Parchowo usytuowane jest centralnie w stosunku do obszaru gminy posiada dobre powiązania drogowe z pozostałymi miejscowościami.



howo na tle Polski

### **Ludność**

Liczba ludności całej Gminy Parchowo wyniosła w 2007 r. 3 616 mieszkańców. Analizując liczbę mieszkańców Gminy w ciągu ostatnich trzech lat należy zauważyć tendencję wzrostową. W 2005 i 2006 r. Gminę zamieszkiwało 3 588 mieszkańców.

Lp.	Lata	Liczba mieszkańców w Gminie Parchowo
1.	2005	3588
2.	2006	3588
3.	2007	3616

Liczba mieszkańców w Gminie Parchowo (dane UG w Parchowie)

Parchowo to największe sołectwo pod względem wielkości w Gminie, mieszka w nim - 1.140 osób, co stanowi 30 % ogółu mieszkańców gminy.

Lp.	Nazwa miejscowości	Ilość mieszkańców
1.	Parchowo	1066
2.	Parchowski Młyn	16
3.	Frydrychowo	17
4.	Wiślany	30
5.	Zielony Dwór	11
	<b>RAZEM</b>	<b>1140</b>

Liczba mieszkańców Sołectwa Parchowo (Dane UG w Parchowie)

Lp.	Nazwa miejscowości	Ilość mieszkańców	
		Kobiety	Mężczyźni
1.	Parchowo	575	491
2.	Parchowski Młyn	8	8
3.	Frydrychowo	11	6
4.	Wiślany	15	15
5.	Zielony Dwór	5	6
	<b>RAZEM</b>	<b>614</b>	<b>527</b>

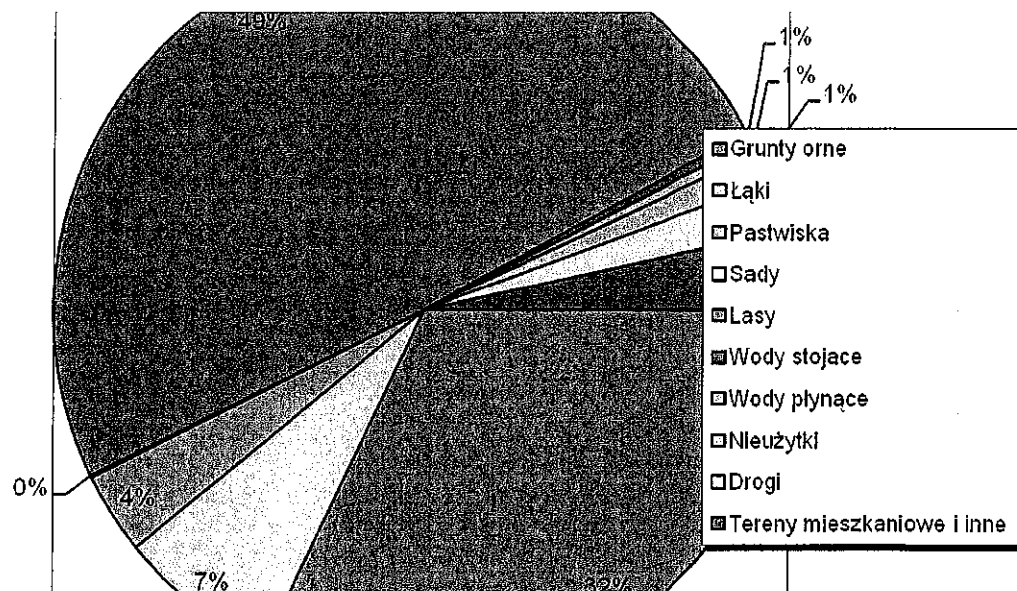
Struktura mieszkańców sołectwa ze względu na płeć (dane UG w Parchowie)

## Powierzchnia

Powierzchnia sołectwa wynosi 1 910 ha, z tego lasy stanowią 942,52 ha, tj. 49,4 % powierzchni, użytki rolne 814,05 ha, tj. 42,6 %, wody stojące i płynące 18,7 ha, sady 1,85 ha, nieużytki 27,68 ha, drogi 41,08 ha , tereny mieszkalne i inna zabudowa 64,99 ha.

Oznaczenie użytku	Powierzchnia w ha
Grunty orne	612,7034
Łąki	133,7510
Pastwiska	67,5965
Sady	1,8523
Lasy	942,5230
Wody stojące	8,2096
Wody płynące	10,4919
Nieużytki	25,5308
Drogi	41,0828
Tereny mieszkaniowe i inne zabudowane	64,9900

Struktura użytkowania gruntów w Sołectwie Parchowo (dane UG w Parchowie)



Struktura użytkowania gruntów w Sołectwie Parchowo

### 3.2 STRUKTURA PRZESTRZENNA MIEJSCOWOŚCI

Gmina Parchowo nie należy do gmin szczególnie zasobnych w zabytki, pomimo iż tradycja osadnicza ma tutaj swoją długą historię. W zakresie budownictwa pozostają widoczne w przestrzeni głównie dokonania dwóch ostatnich wieków. Tradycyjne i powszechne jeszcze w XIX w. drewniane budownictwo kaszubskie, pod koniec XIX w. ustąpiło miejsca budownictwu murowanemu – wprowadzonemu przez rząd pruski.

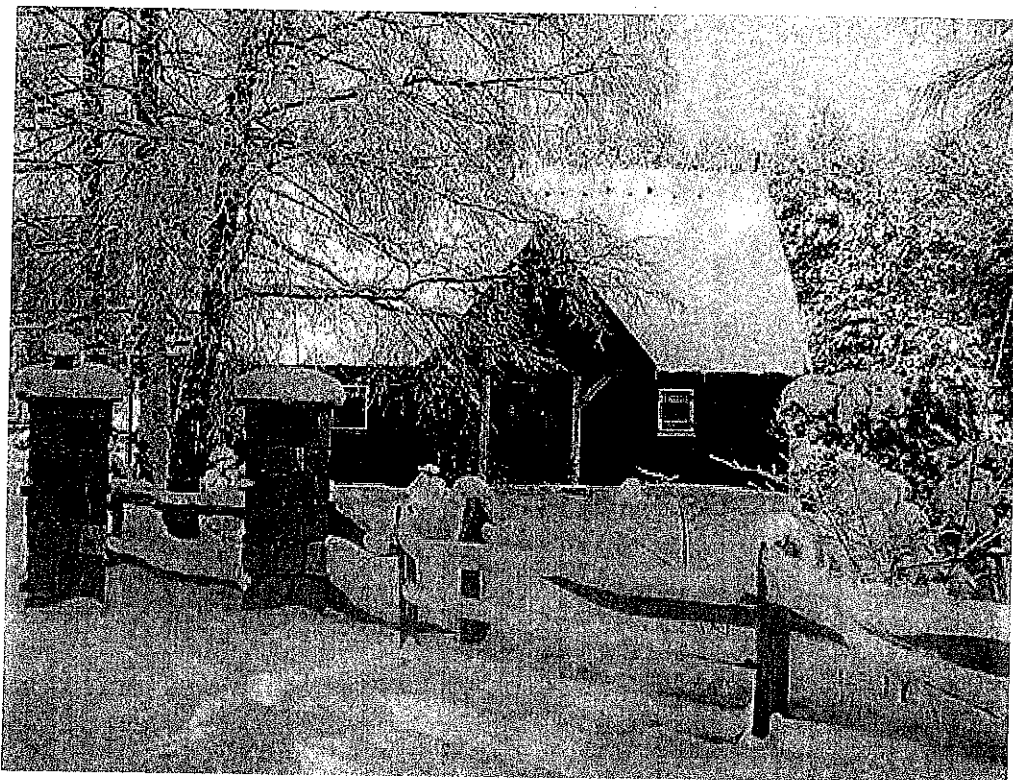
W okresie średniowiecza na terenie miejscowości Parchowo ukształtowała się większość istniejących do dzisiaj układów przestrzennych.

Zwarte układy wiejskie lokowane były we wsiach średnich. Były to wsie rycerskie, kościelne lub królewskie. Ukształtowały się głównie jako układy owalnicowe, owalnicowo – placowe, ulicowe. Układy te zachowały historycznie wykształcony układ przestrzenny. W większości z nich widać ich znaczny rozwój w II połowie XIX wieku, w okresie międzywojennym i po 1945 roku. O ile rozwój z dwóch pierwszych okresów był w dzisiejszej ocenie w miarę harmonijny i kontynuował wcześniej obowiązujące zasady w zakresie: gospodarowania i kształtowania przestrzeni – tworzenia siedlisk, zabudowy terenów wspólnych, kontynuacji rozwoju wzdłuż głównych dróg, stosownej tradycyjnej skali zabudowy i stosownych materiałów i dorobku miejscowych warsztatów budowlanych, o tyle rozwój po 1945 spowodował powstanie architektury modernistycznej, pod względem formalnym, funkcjonalnym i estetycznym obcej miejscowej tradycji budowlanej, nie związanej z regionem, „miejskiej w charakterze”. Takie są, choć trzeba przyznać stosunkowo nieliczne, na terenie miejscowości Parchowo sklepy, budowle związane z obsługą rolnictwa i drobnego przemysłu oraz miejskie, zarówno w układzie przestrzennym, jak i w wyrazie architektury osiedla mieszkalne.

Stosunkowo liczne jeszcze po wojnie budynki drewniane – mieszkalne i gospodarcze w zasadzie zniknęły. Zachowały się pojedyncze obiekty –



naprawdę warte zachowania – jako świadkowie miejscowej tradycji budowlanej i ciągłości kulturowej.

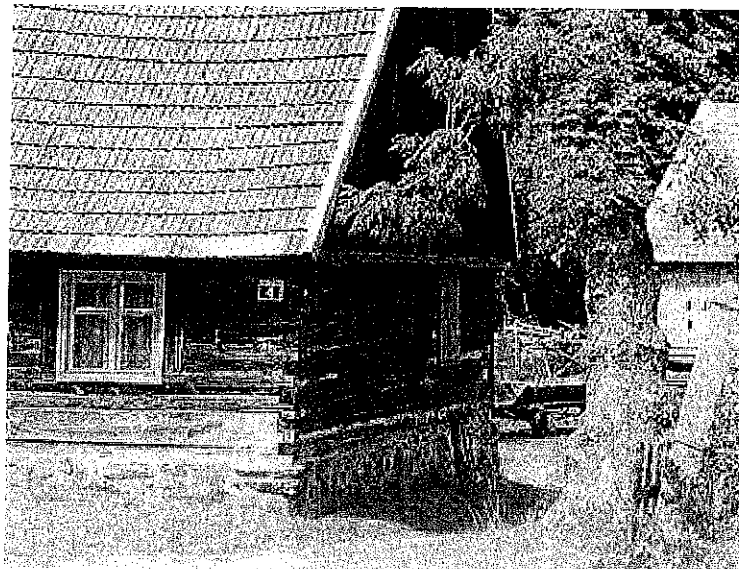


Szczególnie charakterystyczne dla sołectwa są tzw. wybudowania, stanowiące przysiółki, położone między wzgórzami, pod lasem czy rzeką, które zachowały historycznie wykształcony układ przestrzenny i w znacznym stopniu zachowane budownictwo z początków XX wieku. Składają się z kilku gospodarstw i mają odrębne nazwy np. Frydrychowo, Wiślany, Karłowo, Zielony Dwór, Parchowski Młyn.

***Tradycyjne budownictwo w sołectwie Parchowo:***

- **Domy mieszkalne drewniane o konstrukcji zrębowej** – zachowały się w Parchowie, Parchowskim Młynie i Zielonym Dworze
- **Budynki gospodarcze drewniane** - stodoły, chlewiki i obory drewniane lub o konstrukcji ryglowej wypełnione szachulcem, na podmurówce z kamieni zachowały się w Parchowie i Parchowskim Młynie

- **Budynki kamiennie, ceglano, drewniane** – dół murowany z ciosanego kamienia, część ścian z cegły, góra – piętro drewniane. Występują na całym obszarze sołectwa.



- **Parchowski Młyn** – osada młyńska, zabudowa z końca XIX w. budynek młyński drewniany na kamiennym fundamencie, stopień wodny, komora turbiny, turbina, zbiornik piętrzący, zabudowania mieszkalne i gospodarcze zachowane.
- **Szkoły** – w krajobrazie Parchowa zauważalny pozostaje murowany budynek szkolny z czerwonej cegły, typowy budynek szkolny powstały w końcu XIX w.
- **Kościół** – na terenie Parchowa znajduje się kościół parafialny z 1854 r. neoromański, usytuowany na wzgórzu, górujący nad okolicą, otoczony cmentarzem. We wnętrzu zachowane elementy wcześniejszego – późnobarokowego wyposażenia - ruchomości i średniowieczna chrzcielnica.



- **Zespół dworsko – parkowy** – usytuowany w centrum wsi zespół składa się z klasycyzującego budynku dworu, otoczonego parkiem z około 200 letnim starodrzewem i pozostałościami zabudowy folwarcznej. Granicę parku i dworu od strony wsi wyznacza kamienny mur. Dwór i park dobrze utrzymane.



### 3.3 HISTORIA MIEJSCOWOŚCI

Trudno ustalić kiedy powstała pierwsza osada, na miejscu której rozwinęła się dzisiejsza wieś Parchowo. Być może stało się to około 10 tysięcy lat temu, gdy na Pomorzu pojawiła się pierwsza ludność, wiodąca koczowniczy tryb życia, trudniąca się zbieractwem i myślistwem. W okolicach Parchowa musiały być dogodne ku temu warunki – prastare puszcze, liczne jeziora, rozległe ugory.

4/16

Stanisław Gierszewski, autor opracowania monograficznego „Ziemia Bytowska” wspomina o kamiennych harpunach na dnie jeziora Mausz (dawna nazwa Mamlicz) – odległego od Parchowa o 3 km. Mogą one świadczyć o bytności w tych stronach osadników już w epoce kamiennej.

Odległe dzieje Parchowa wiążą się ściśle z dziejami parafii parchowskiej, która została założona przez księcia Świętopelka, władającego Pomorzem za czasów biskupa kujawskiego Michała (1222-1256).

Na podstawie źródeł historycznych udało się także ustalić przynależność administracyjną Parchowa na przestrzeni wieków XIII-XX.

W 1253 roku Parchowo należało do biskupa kujawskiego. Gdy w 1308 roku Krzyżacy zajęli Pomorze, utworzono tu starostwo, włączając Parchowo do powiatu bytowskiego. W 1381 roku po osiedleniu się Kartuzjan w dzisiejszych Kartuzach, parafię parchowską włączono do powiatu mirachowskiego. W kilka lat po inkorporacji ziemi lęborskiej i bytowskiej do Korony, w 1642 roku Parchowo wróciło do powiatu bytowskiego, aby w 1675 roku, na skutek przekazania ziemi bytowskiej i lęborskiej w lenno elektorom brandenburskim, ponownie znaleźć się w powiecie mirachowskim. W roku 1772 po I rozbiórce Polski, Pomorze dostało się pod rządy pruskie.

W Parchowie zlikwidowano starostwo, a ówczesna starościna złożyła przysięgę królowi pruskiemu. W wieku XIX, aż do odzyskania niepodległości Parchowo stanowiło własność rządową. Na mocy traktatu wersalskiego z 1919 roku utworzono nową granicę między Polską a Niemcami. Parchowo znalazło się po stronie polskiej i przez cały okres dwudziestolecia międzywojennego i po wojnie do roku 1955 należało do powiatu kartuskiego.

## 4. INWENTARYZACJA ZASOBÓW

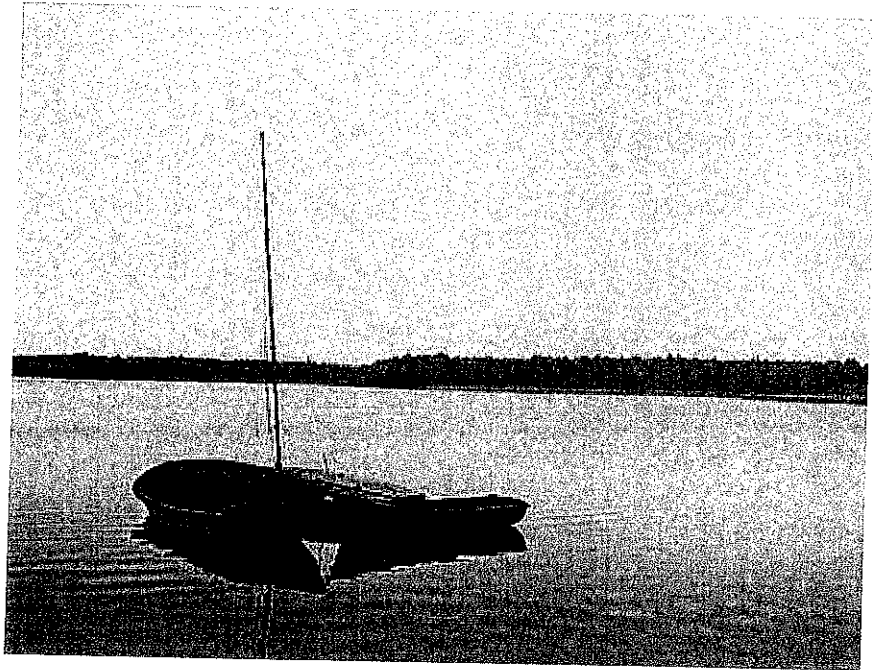
### 4.1 ZASOBY PRZYRODNICZE

#### *Ukształtowanie terenu*

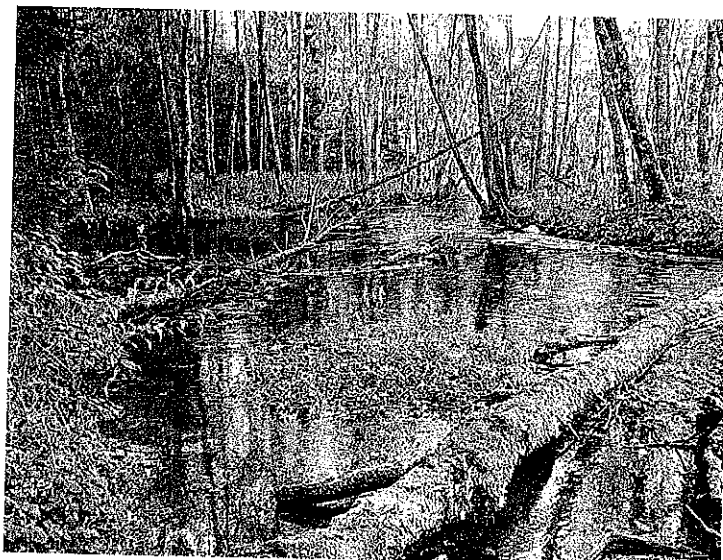
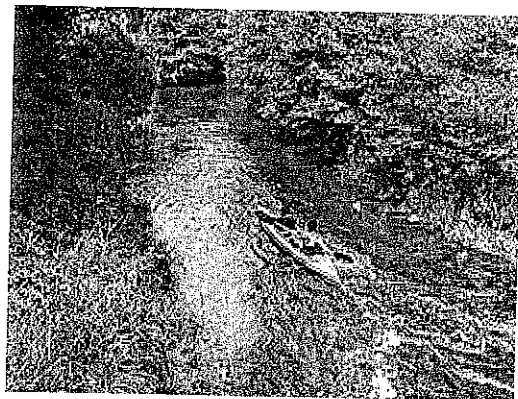
Z uwagi na położenie gminy w strefie głównego wododziału pomiędzy zlewniami Słupi i Łupawy – rzeźba terenu jest bardzo urozmaicona. W krajobrazie sołectwa przeważają wzgórza i pagóry moren czołowych, rozcięte doliną rynnową rzeki Słupi. Tą niezwykle zróżnicowaną pod względem rzeźby strefę ogranicza od południowego – wschodu dość głęboka rynna jeziora Mausz. Na jej przedpolu rozciąga się stosunkowo płaska równina sandrowa.



Głównym elementem krajobrazu są lasy, stanowiące prawie 50% obszaru sołectwa. Duża lesistość wpływa na dużą różnorodność i liczebność zwierzyny grubej – występują tu dziki, jelenie i sarny. W większości są to bory sosnowe, z którymi wiąże się występowanie rozległych borówczysk. Innym atutem sołectwa jest jezioro Mausz w obrębie którego koncentruje się głównie zainteresowanie turystyczno – wypoczynkowe.



Sołectwo Parchowo znajduje się w otulinie Parku Krajobrazowego Dolina Słupi. Przebiegający tędy szlak wodny stanowi dużą atrakcję dla turystów. Część sołectwa jest w obszarze specjalnej ochrony siedlisk przyrodniczych Natura 2000.



### ***Klimat***

Warunki klimatyczne Gminy Parchowo zaliczone są do najbardziej surowych w województwie. Obserwacje prowadzone na posterunku położonym najbliżej północnych granic gminy – w Czarnej Dąbrowce w dziesięcioleciu 1967-1976 określiły czas trwania zimy na około 120 dni. Okres wegetacji był krótki i trwał nie dłużej niż 185 dni, zaczynał się po 24 kwietnia a kończył około 24 października. Średnia data pierwszego przymrozku gruntowego jesiennego przypadała na około 20 września, a ostatniego wiosennego na około 5 czerwca. Długość okresu bez przymrozku przygruntowego trwała przeciętnie 105 – 110 dni.

Potencjalnie najmniej korzystne warunki biotopoklimatyczne mogą występować w zabagnionej dolinie Słupi, do której następuje spływ chłodnych mas powietrza z sąsiednich wyższych partii terenu i gdzie dłużej zalegają mgły.

Średnie roczne temperatury powietrza wynoszą 7,6 °C. Suma opadów rocznych wynosi około 694 mm, natomiast średni opad w okresie wegetacyjnym wynosi około 403 mm. Przeważają wiatry z kierunków zachodnich, oraz południowo – wschodnich. Rzadko występują wiatry północne i północno – wschodnie.

### ***Gleby***

Jakość rolniczej przestrzeni produkcyjnej jest niska – ogólny wskaźnik dla gminy Parchowo wynosi 40,3 punkty (średnia dla Polski 66,6). Składa się na to niski syntetyczny wskaźnik jakości i przydatności rolniczej gleb, jak również niekorzystne warunki agroklimatu i rzeźby terenu oraz mało korzystne warunki wodne (duża przepuszczalność gleb).

Gleby żyzniejsze klasy IV a i IV b występują w niewielkich bardziej zwartych kompleksach wokół Parchowa. Przeważają niezbyt opłacalne dla użytkowania rolniczego gleby klasy V i VI. Natomiast nieprzydatne dla produkcji rolnej gleby klasy VI zskupione są głównie na obrzeżu jeziora Mausz we Frydrychowie.

Lp.	Oznaczenie użytku	Powierzchnia w ha
1.	Grunt orny RIV a	29,4612
2.	Grunt orny RIV b	114,1380
3.	Grunt orny RV	203,8317
4.	Grunt orny RVI	247,4894
5.	Grunt orny RVI z	17,1531
6.	Łąki IV	55,5100
7.	Łąki V	61,1710
8.	Łąki VI	17,0700
9.	Pastwiska IV	10,1800
10.	Pastwiska V	38,6181
11.	Pastwiska VI	18,7342
12.	Pastwiska VI z	0,0642

**Tabela 5. Klasy bonitacyjne w sołectwie Parchowo**

*Dane z UG w Parchowie.*

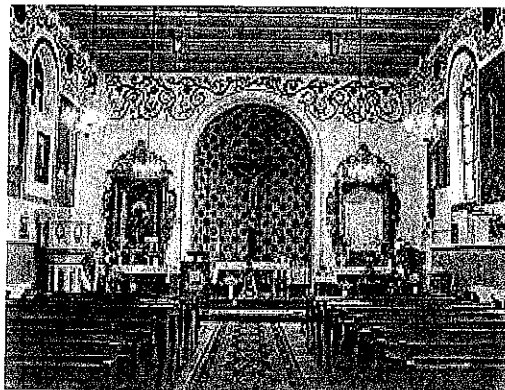


#### 4.2 ZASOBY KULTUROWE

Obszar sołectwa w przeważającym procencie zamieszkuje Kaszubi, którzy kultywują lokalne tradycje kaszubskie w gwarze, muzyce, tańcach, hafcie i wyrobach ludowych, czego przykładem jest działający przy Gminnym Ośrodku Kultury Kaszubski Zespół Modraki.



Atrakcyjne turystycznie miejsca i ciekawe zabytki wiejskiej architektury znajdują się głównie w Parchowie. Znajduje się tutaj położony na wzgórzu neoromański kościół z 1854 roku pobudowany z cegły palonej. W kościele znajduje się barkowa chrzcielnica.



Cmentarz z II połowy XIX wieku z zachowaną częścią grobów, czytelnym układem mogił i dobrze zachowaną zielenią (kilkusetletnie dęby). W centrum wsi znajduje się mały park dworski z przełomu XVIII/XIX wieku o cechach parku krajobrazowego o pow. 1,1 ha, z zachowanym dworem , w którym obecnie znajduje się Dom Pomocy Społecznej.



W Parchowskim Młynie znajduje się zabytkowy młyn z XIX wieku, stąd też rozpoczyna się ścieżka rowerowa „U Źródeł Słupi” długości około 5 km, wiodąca z Parchowskiego Młyna do Parchowa.

Mieszkańcy sołectwa od dawna chętnie uczestniczą i mają doświadczenie w organizowaniu różnych imprez oraz prac na rzecz własnego środowiska, sołectwa i gminy.

### **4.3 INFRASTRUKTURA TECHNICZNA**

Miejscowość Parchowo cała zaopatrzona jest w wodę z ujęcia i stacji uzdatniania wody w Parchowie, z którego czerpią wodę również mieszkańcy w miejscowości Wiślany. Mieszkańcy pozostałych miejscowości w sołectwie korzystają ze studni indywidualnych. Stan sieci wodociągowej jest dość dobry.

W sołectwie do sieci kanalizacji sanitarnej podłączona jest tylko miejscowość Parchowo. Mieszkańcy pozostałych miejscowości w sołectwie posiadają własne przydomowe zbiorniki bezodpływowe. Ich opróżnianie odbywa się za pomocą pojazdów asenizacyjnych, następnie ścieki są przekazywane do gminnej oczyszczalni ścieków w Parchowie. Usługę wywozu nieczystości płynnych świadczą zakłady prywatne z sąsiednich miejscowości.

W gminie istnieje jedna oczyszczalnia ścieków zlokalizowana w Parchowie. Jest to oczyszczalnia mechaniczno – biologiczna. Do oczyszczalni tej dopływają systemem kanalizacyjnym ścieki ze wsi Parchowo i Nakła, jak również dowożone są ścieki z przydomowych szamb w miejscowościach nie skanalizowanych. Miejscem zrzutów oczyszczonych ścieków z oczyszczalni w Parchowie jest rzeka Stropna.

Na terenie gminy Parchowo istnieje jeden podmiot prowadzący działalność w zakresie zbiórki, transportu i gospodarki odpadami komunalnymi – Zakład Zagospodarowania Odpadów Komunalnych w Sierźnie. Obsługuje on

mieszkańców gminy, instytucje i zakłady w zakresie odbioru odpadów komunalnych. Istnieje system segregacji odpadów komunalnych „u źródła”.

#### **4.4 INFRASTRUKTURA SPOŁECZNA**

Na terenie sołectwa Parchowo znajdują się wyłącznie (poza Domem Opieki „Caritas”) urządzenia usług podstawowych, do których należą:

##### *Oświata i wychowanie*

- Przedszkole Samorządowe w Parchowie - Ilość oddziałów – 4, Ilość uczniów – 57, Ilość zatrudnionych nauczycieli – 5
- Szkoła Podstawowa w Parchowie - Ilość oddziałów - 10, Ilość uczniów - 188, Ilość zatrudnionych nauczycieli – 15
- Gimnazjum w Parchowie - Ilość oddziałów – 6, Ilość uczniów – 92, Ilość zatrudnionych nauczycieli – 10

##### *Ochrona zdrowia i opieka społeczna*

- Ośrodek Zdrowia w Parchowie, zatrudniający 1 lekarza, stomatologa, 3 pielęgniarki
- Dom Pomocy Społecznej „Caritas” w Parchowie, dla ludzi upośledzonych umysłowo, dysponujący 69 miejscami
- Gminny Ośrodek Pomocy Społecznej w Parchowie – zatrudniający 4 pracowników etatowych

##### *Kultura i sport*

Obiekty kultury i sportu na terenie miejscowości to:

- Biblioteka Gminna w Parchowie
- stadion w Parchowie
- boisko sportowe przy Zespole Szkół w Parchowie
- park przy ośrodku „Caritas”
- Gminny Ośrodek Kultury w Parchowie, w którym istnieją różne sekcje min. taneczna, plastyczna, modelarska, która organizuje Ogólnopolskie Zawody

Jachtów Sterowanych Radiem, kółko teatralne, redakcja gazety „Czas Parchowa” oraz dla młodzieży prowadzona jest nauka gry na instrumentach.

#### *Administracja*

Obiekty administracji funkcjonujące na terenie miejscowości to:

- Urząd Gminy w Parchowie, zatrudniający 31 osób
- posterunek Policji w Parchowie, zatrudniający 3 osoby
- Urząd Pocztowy w Parchowie, zatrudniający 5 osób

#### *Gastronomia, handel detaliczny i rzemiosło*

Na terenie sołectwa nie ma przemysłu, istnieją jedynie drobne zakłady rzemieślnicze, działalność gospodarczą na terenie sołectwa prowadzą 73 osoby.

Na terenie sołectwa funkcjonuje restauracja Tornado w Parchowie, ponadto stołówki i kawiarnie (sezonowe) w ośrodkach wczasowych.

- sklepy i punkty handlowe w Parchowie – 9
- apteka w Parchowie
- stacja paliw w Parchowie
- zakład fryzjerski w Parchowie
- zakład ślusarski w Parchowie
- 3 gospodarstwa agroturystyczne w Parchowie o łącznej liczbie miejsc noclegowych – 36

Wykaz największych zakładów na terenie sołectwa,

- "Elektro-Pol" Przedsiębiorstwo Wielobranżowe Piotr Szyca, Parchowo, ul. Kartuska 62
- Spółka z o.o. SN DREW-HOLZ Roda Ryszard, Parchowo,
- Ośrodek wypoczynkowy DAL-SOL, Frydrychowo 38,
- Ośrodek wypoczynkowy SKIERKA, Grabowo

*Inne obiekty i urządzenia na terenie miejscowości:*

- Kościół w Parchowie
- Cmentarz w Parchowie
- Remiza OSP w Parchowie

## 4.5 GOSPODARKA

Główne tereny rozwojowe, inwestycyjne w sołectwie skupiają się we wsi Parchowo oraz wzdłuż drogi wojewódzkiej nr 228.

Dużą częścią terenów zainwestowanych stanowią również zespoły zabudowy letniskowej oraz Ośrodek Wypoczynkowy Dal-Sol, skupiające się głównie wzdłuż jeziora Mausz.

Głównymi zajęciami ludności jest: rolnictwo, leśnictwo, usługi i rzemiosło. W sołectwie nie występuje przemysł, istnieją jedynie niewielkie zakłady rzemieślnicze.

Wg danych z Urzędu Gminy w Parchowie na dzień 02.06.2008 w sołectwie Parchowo, poza rolnictwem i leśnictwem zarejestrowanych w systemie REGON jest 71 podmiotów gospodarczych.

Najliczniej występują zakłady o profilu budowlanym, jest ich aż 32, co stanowi 44,4 % ogółu.

### **Zakłady produkcyjne w sołectwie z podziałem na branże:**

- usługi budowlane	- 32
- handel	- 7
- ślusarstwo – tokarstwo	- 3
- produkcja wyrobów z drewna	- 2
- usługi projektowe	- 3
- usługi ubezpieczeniowe	- 2
- usługi transportowe	- 2
- usługi internetowe	- 2
- dekarstwo – blacharstwo	- 2
- usługi stolarskie	- 2
- usługi fryzjerskie	- 1
- usługi hydrauliczne	- 1
- usługi wulkanizacyjne	- 1
- usługi pielęgniarские	- 1

- usługi melioracyjne - 1
- usługi gastronomiczne - 1
- usługi weterynaryjne - 1
- elektromechanika chłodnicza - 1
- przedsiębiorstwo wielobranżowe - 2
- pozostałe - 4

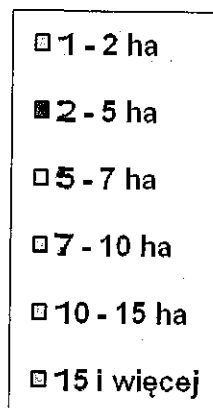
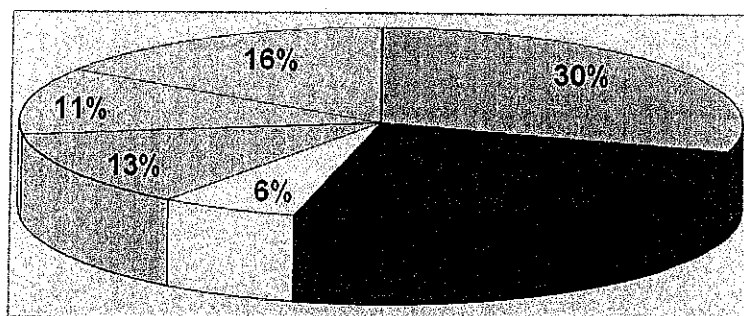
### ***Rolnictwo***

Powierzchnia gruntów rolnych stanowi 42,6% ogólnej powierzchni sołectwa. Na terenie sołectwa znajdują się 132 gospodarstwa rolne o średniej powierzchni użytków rolnych – 6,96 ha. Rolnictwo stanowi jedną z głównych funkcji gospodarczych sołectwa oraz podstawowe źródło utrzymania dla znacznej liczby mieszkańców. Warunki naturalne rolnictwa (wartość bonitacyjna gleb) i jego struktura agrarna nie są korzystne. Rolnictwo w sołectwie jest niedoinwestowane i ma małą dochodowość.

W sołectwie Parchowo przeważają gospodarstwa małe nie przekraczające 5 ha powierzchni, stanowią one aż 54% ogółu, gospodarstwa o powierzchni 15 ha i więcej stanowią zaledwie 16%.

Lp.	Wielkość gospodarstw w ha	Liczba gospodarstw
1.	1 – 2 ha	39
2.	2 – 5 ha	32
3.	5 – 7 ha	8
4.	7 – 10 ha	17
5.	10 – 15 ha	15
6.	15 – i więcej	21

**Tabela 5. Struktura gospodarstw rolnych w sołectwie Parchowo**



**Rysunek 4** Struktura gospodarstw rolnych w sołectwie Parchowo

Przeważają gospodarstwa tradycyjne zajmujące się produkcją roślinną i zwierzęcą. Dominującą jest trzoda chlewna oraz bydło mleczne i opasowe.

Na terenie sołectwa znajduje się kilka gospodarstw specjalistycznych:

- jedno gospodarstwo specjalizujące się hodowli drobiu (brojlerów)
- cztery gospodarstwa specjalizujące się w produkcji mleka
- jedno gospodarstwo specjalizujące się w produkcji bydła opasowego.

Rozwój rolnictwa w sołectwie należy upatrywać w zdecydowanej poprawie jakości produktów rolnych. Należy zwrócić uwagę na rozwój produkcji mającej większe możliwości zbytu za granicą, ale także na rynku regionalnym i krajowym.

Polityka rozwoju rolnictwa powinna zmierzać, z jednej strony do wykorzystania istniejących możliwości produkcyjnych rolnictwa (gleba, siła robocza), z drugiej do przekształceń, tj. do powstania dużych specjalistycznych gospodarstw towarowych, ale też małych gospodarstw rodzinnych czy doświadczalnych produkujących np. zdrową ekologicznie żywność, czy wyselekcjonowanych odmian roślin i zwierząt gospodarskich i hodowlanych.



#### 4.6 Kapitał społeczny.

Sołectwo zamieszkuje - 1.143 osób, co stanowi 30 % ogółu mieszkańców gminy, z czego w samej miejscowości Parchowo mieszka 1 068 osób.

Przyrost naturalny (różnica pomiędzy liczbą urodzeń a liczbą zgonów) w Gminie Parchowo w ciągu ostatnich trzech lat wykazuje tendencję wzrostową. Podobnie jest saldem migracji, które również jest dodatnie i w ciągu ostatnich trzech lat wskazuje na stały dopływ mieszkańców.

Lata	Liczba zgonów	Liczba urodzeń	Liczba osób, które wyemigrowały	Liczba osób, które przybyły na teren gminy
2005	29	36	41	51
2006	24	44	19	39
2007	29	47	36	53

Tabela 6 Struktura Ludności Gminy Parchowo  
Dane z UG w Parchowie dla ostatnich 3 lat.

Poniższa tabela przedstawia strukturę ludności Gminy z uwzględnieniem wieku i płci w okresie ostatnich trzech lat.

Wiek	Mężczyźni			Kobiety			Ogółem		
	2005 r.	2006 r.	2007 r.	2005 r.	2006 r.	2007 r.	2005 r.	2006 r.	2007 r.
0 - 2	78	66	69	59	58	54	137	124	123
3	27	29	24	32	22	19	59	51	43
4 - 5	56	56	55	50	52	54	106	108	109
6	21	24	29	27	29	20	48	53	49
7	33	20	21	36	25	29	69	45	50
8 - 12	143	144	142	126	135	132	269	279	274
13 - 15	96	84	77	122	109	96	218	193	173
16 - 17	65	75	62	70	67	80	135	142	142
18	29	26	39	43	39	31	72	65	70
19 - 65	1124	1136	1146				1124	1136	1146
19 - 60				1006	1027	1049	1006	1027	1049
> 65	109	118	129				109	118	129
> 60				236	247	259	236	247	259
Ogółem	1781	1778	1793	1807	1810	1823	3588	3588	3616

Tabela 7 Struktura ludności Gminy ze względu na wiek i płeć  
Dane z UG w Parchowie dla ostatnich 3 lat.

W gminie Parchowo zaznacza się przewaga kobiet nad mężczyznami (na 100M przypadają średnio 102K) - wyjątek stanowi bardzo młody wiek, gdzie przeważają mężczyźni, gdyż rodzi się więcej chłopców niż dziewczynek.

125

**Bezrobotni według wieku, poziomu wykształcenia, stażu pracy i czasu  
pozostawania bez pracy zarejestrowani w PUP w Bytowie**

A - wiek B - wykształcenie C - staż pracy D - czas pozostawania bez pracy		Ogółem w powiecie bytowskim (stan na 31 grudnia 2007 r.)		Liczba bezrobotnych w Gminie Parchowo		
		Ogółem	W tym kobiet	2005 r.	2006 r.	2007 r.
<b>Bezrobotni ogółem</b>		<b>6 383</b>	<b>4 178</b>	<b>449</b>	<b>420</b>	<b>254</b>
<b>A - grupy wieku</b>	15 - 17	0	0	0	0	0
	18 - 24	1 428	935	122	117	59
	25 - 34	1 673	1 201	133	126	72
	35 - 44	1 260	887	108	95	56
	45 - 54	1 602	1 010	74	66	49
	55 - 59	373	145	9	15	17
	60 i więcej	47	0	3	1	1
<b>B - wykształcenie</b>	wyższe	208	154	7	14	8
	policealne i średnie zawodowe	1 222	912	70	77	45
	średnie ogólno- kształcące	651	500	24	28	20
	zasadnicze zawodowe	2 045	1 188	157	142	86
	podstawowe i niepełne podstawowe	2 257	1 424	191	159	95
<b>C - wg stażu pracy</b>	do 1 roku	755	622	55	50	35
	1 - 5	1 469	1 018	139	132	68
	5 - 10	994	639	77	71	34
	10 - 20	1 129	692	69	63	42
	20 - 30	791	333	28	24	29

	30 lat i więcej	130	42	2	4	4
--	-----------------	-----	----	---	---	---

Tabela 8 Struktura bezrobotnych w Gminie Parchowo

Mimo, iż poziom bezrobocia w Gminie Parchowo w ciągu ostatnich lat obniża się to jednak w porównaniu z innymi gminami w województwie pomorskim jest nadal bardzo wysoki. Najwyższy poziom bezrobocia utrzymuje się wśród osób z wykształceniem zasadniczym zawodowym, podstawowym i niepełnym podstawowym.

#### **4.7 Charakterystyka obszarów o szczególnym znaczeniu dla zaspakajania potrzeb mieszkańców**

Lokalizacja i charakter obszarów, które mogą stanowić potencjalne tereny mające szczególne znaczenie dla zaspokojenia potrzeb mieszkańców Parchowa jest bardzo zdeterminowana przez obecny układ przestrzenny wsi i jego główne dominanty. W chwili obecnej układ przestrzenny miejscowości z uwagi na dokonujące się przekształcenia o charakterze gospodarczym i społecznym, jest silnie przekształcony i zdeformowany w związku z przebiegającą przez nią drogą wojewódzką nr 228 łączącą Bytów z Kartuzami. Jednocześnie wpływ na obecne ukształtowanie struktury wsi ma fakt, iż jej kształt wywodzi się z jej pochodzenia. Stąd układ pierwotny przestrzennej zabudowy zwartej to układ wsi wielodrożny, w którym zabudowa koncentruje się wzdłuż głównych szlaków komunikacyjnych, co wpływało i wpływa także obecnie na ukształtowanie się centrum społecznego wsi. Tym samym układ przestrzenny wsi należy obecnie uznać za zdekomponowany i mało czytelny.

W chwili obecnej obszarami i obiektami pełniącymi rolę centrów zaspokajających potrzeby społeczne i kulturalne mieszkańców wsi są przede wszystkim: budynek Gminnego Ośrodka Kultury, zabudowania i kompleks boisk przy Zespole Szkół w Parchowie, plac zabaw i przyległe do niego tereny zielone, stare boisko gminne przy ul. Strażackiej oraz tereny gminne nad

jeziorem Mausz i taras widokowy na Dolinę Stropna. Tym samym tereny te należy uznać obecnie za obszary mające szczególne znaczenie dla zaspokajania potrzeb mieszkańców wsi.

Tereny te w większości (poza GOK i obiektami Zespołu Szkół) wymagają w celu lepszego spełniania swojej roli - poniesienia nakładów inwestycyjnych na ich zagospodarowanie i wyposażenie w niezbędną, ogólnodostępną infrastrukturę społeczną i rekreacyjną.

## **5. Analiza SWOT - ocena mocnych i słabych stron oraz szans i zagrożeń.**

**MOCNE STRONY (STRENGTHS)** – wewnętrzne czynniki mające lub mogące mieć pozytywny wpływ na rozwój miejscowości, wyróżniające miejscowość w sposób korzystny w otoczeniu, tworzące podstawy dla rozwoju.

**SŁABE STRONY (WEAKNESSES)** – wewnętrzne czynniki mające lub mogące mieć negatywny wpływ na rozwój miejscowości, utrudniające rozwój i realizację zamierzeń, braki w potencjałach, obniżające pozycję miejscowości, zarówno w oczach mieszkańców jak i podmiotów zewnętrznych.

**SZANSE (OPPORTUNITIES)** – czynniki w otoczeniu sprzyjające lub mogące sprzyjać rozwojowi miejscowości, umożliwiające eliminowanie słabości, wzmacnianie sił, uruchamianie nowych kierunków rozwoju.

**ZAGROŻENIA (THREATS)** – czynniki w otoczeniu utrudniające lub mogące utrudniać rozwój miejscowości, stanowiące bariery w przełamywaniu dzisiejszych trudności i blokujące możliwości podejmowania działań w różnych, istotnych z punktu widzenia rozwoju miejscowości dziedzinach.

Na podstawie analizy zasobów, opracowano korzystne i niekorzystne cechy wewnętrzne sołectwa, jak i potencjalne szanse i zagrożenia występujące

w otoczeniu, które mogą mieć wpływ na przyszłość sołectwa i jego mieszkańców. Poniżej zamieszczono podsumowanie sytuacji rozwojowej sołectwa Parchowo.

<b>SILNE STRONY</b>	<b>SŁABE STRONY</b>
<ul style="list-style-type: none"> <li>- czyste środowisko, bogata szata przyrodnicza</li> <li>- różnorodność ukształtowania terenu</li> <li>- wiele jezior, w pobliżu rzeki otoczone lasami</li> <li>- selekcja odpadów wtórnych</li> <li>- istnieją instytucje potrzebne do sprawnego funkcjonowania (kościół, szkoła, przedszkole, urząd gminy, poczta, ośrodek zdrowia, sklepy spożywczo-przemysłowe, policja, straż pożarna,</li> <li>- silnie rozwinięta kultura regionalna</li> <li>- miejsce sportu i rekreacji oraz publicznych spotkań</li> <li>- działki pod zabudowę mieszkalną, usługową i przemysłową</li> <li>- duża aktywność mieszkańców</li> </ul>	<ul style="list-style-type: none"> <li>- zły stan dróg</li> <li>- brak parku, miejsca rekreacyjnego, miejsca spotkań dla mieszkańców, wraz z placem zabaw dla najmłodszych</li> <li>- niezagospodarowany brzeg jez. Mausz</li> <li>- słabo rozwinięta turystyka</li> <li>- brak reklamy przyciągającej inwestorów zarówno krajowych jak i zagranicznych</li> <li>- brak punktu widokowego na dolinę Stropna</li> <li>- brak punktów małej gastronomii</li> <li>- brak ofert pracy</li> <li>- brak produktu markowego</li> <li>- brak przetwórstwa rolnego</li> <li>- niewystarczająca liczba ścieżek rowerowych</li> </ul>
<b>SZANSE</b>	<b>ZAGROŻENIA</b>
<ul style="list-style-type: none"> <li>- możliwość skorzystania z funduszu Unii Europejskiej</li> <li>- sprzyjająca polityka regionalna adresowana do obszarów wiejskich</li> <li>- integracja społeczeństwa poprzez wspólną pracę</li> <li>- poprawa infrastruktury</li> <li>- rozwój rolnictwa</li> </ul>	<ul style="list-style-type: none"> <li>- duże bezrobocie</li> <li>- niskie płace</li> <li>- niemożliwość oraz nieumiejętność korzystania z funduszy UE</li> <li>- zła koniunktura gospodarcza</li> <li>- niski przyrost naturalny</li> <li>- migracja młodzieży do miejsc bardziej atrakcyjnych</li> <li>- niekorzystna dla rolników polityka rolna</li> <li>- brak środków finansowych</li> <li>- brak perspektyw</li> <li>- złe warunki klimatyczne</li> </ul>

## 6. Planowane kierunki odnowy i rozwoju wsi Parchowo, Parchowski Młyn, Frydrychowo, Wiślany, Zielony Dwór.

### 6.1. Wizja rozwoju miejscowości w perspektywie siedmiu lat.

Planowane kierunki odnowy miejscowości sołectwa zostały określone na podstawie dyskusji z mieszkańcami. Wypracowana wizja rozwoju miejscowości pokazuje pozytywny obraz sołectwa w perspektywie 8 lat.

Jako główny cel odnowy sołectwa przyjmuje się wszechstronny i trwały rozwój społeczno – gospodarczy, gwarantujący stałą poprawę warunków życia jego mieszkańców, dokonujący się w równowadze pomiędzy sferami: społeczną, gospodarczą i ekologiczną.

***Parchowo - wieś kultywująca tradycje, atrakcyjna dla turystów i mieszkańców, dobrze zagospodarowana z atrakcyjnie urządzonym centrum, rozwijająca się w zgodzie ze środowiskiem naturalnym.***

Co ma ją wyróżniać?	Estetyka i nieskażone środowisko naturalne
Jakie ma pełnić funkcje?	Usługowe; turystyczne; rolnictwo w pełni nowoczesne
Kim mają być mieszkańcy?	Aktywni, zaangażowani, w pełni identyfikujący się z wsią, dbający o wieś;
Co ma dać utrzymanie?	Turystyka; rolnictwo; usługi; małe przedsiębiorstwa;
W jaki sposób ma być zorganizowana wieś i mieszkańcy?	Stowarzyszenia; zintegrowani, organizujący wspólnie festyny;
W jaki sposób mają być rozwiązywane problemy?	Problemy rozwiązujemy wspólnie na spotkaniach
Jak ma wyglądać nasza wieś?	Estetyczna; zadbana; z atrakcyjnie urządzonym centrum wsi
Jakie obyczaje i tradycje mają być u nas pielęgnowane i rozwijane?	Kultywowanie tradycji i obrzędów kaszubskich
Jak mają wyglądać mieszkania i obejścia?	Mieszkania funkcjonalne, a obejścia schludne i zadbane, z ogródkami przydomowymi
Jaki ma być stan otoczenia i środowiska?	Zrównoważony rozwój w zgodzie ze środowiskiem naturalnym, nadanie miejscowości funkcji turystycznych; czysta
Jakie ma być rolnictwo?	Dochodowe; zmodernizowane
Jakie mają być powiązania komunikacyjne?	Drogi wyrównane, utwardzone, dobrze oświetlone; więcej bezpośrednich połączeń PKS;
Co zaproponujemy dzieciom i młodzieży?	Plac zabaw dla najmłodszych; boisko sportowe dla rozwijania swoich zainteresowań; więcej wspólnych spotkań z zabawą

## 6.2. Arkusz planowania – opis planowanych zadań.

Arkusz planowania *Planu Rozwoju Miejscowości Parchowo, Parchowski Młyn, Frydrychowo, Wiślany, Zielony Dwór* zawiera układ wyznaczonych przez społeczność priorytetów rozwojowych, celów, oraz konkretnych projektów. Poszczególne priorytety i projekty są zgodne z ustaloną wizją rozwoju sołectwa Parchowo. Cele wraz z projektami działania zostały podzielone na obszary strategiczne – priorytety 1 i 2, które wytyczają kierunki prac na najbliższe lata.

### PRIORYTET 1.

#### POPRAWA STANU INFRASTRUKTURY SPOŁECZNEJ I TURYSTYCZNEJ

Cele 1.1. Poprawa stanu infrastruktury społeczno – kulturalnej, rekreacyjnej i sportowej

Przedsięwzięcia/zakres:

- zagospodarowanie placu w centrum wsi:
  1. budowa parku, miejsca spotkań dla mieszkańców i turystów w Parchowie – przygotowanie terenu (niwelacja, drenaż, nawiezenie ziemi), doprowadzenie wody i energii, zakup i posianie trawy, wybudowanie elementów małej architektury (altanki, zadaszonego grilla, stoły, ławy), budowa sceny, posadzenie drzewek i krzewów, zakup 5 stylowych lamp, wykonanie ogrodzenia;
  2. budowa placu zabaw dla dzieci w Parchowie – przygotowanie podłoża, zakup i montaż zestawu urządzeń z atestami, wybudowanie elementów małej architektury (altanki, stoły, ławy), posadzenie drzewek i krzewów ozdobnych, wykonanie ogrodzenia i odcinka chodnika. Budowa placu zabaw da mieszkańcom naszej miejscowości a w szczególności dzieciom możliwość do wspólnego i efektywnego spędzania czasu wolnego. Zakup i montaż urządzeń z atestem przyczyni się do zwiększenia atrakcyjności wypoczynku i zabaw oraz poprawy bezpieczeństwa dzieci i młodzieży. Budowa chodnika przy placu zabaw stanowi obszar o szczególnym znaczeniu dla zaspokojenia potrzeb mieszkańców. Plac zabaw będzie pełnił funkcje społeczne i rekreacyjne zaspokajając potrzeby w zakresie rekreacji i aktywnego wypoczynku całej społeczności dlatego też, niezbędne jest stworzenie warunków do bezpiecznego i funkcjonalnego korzystania;

3. współudział w realizacji projektu „Wytyczenie i oznakowanie ścieżek rowerowo-narciarskich „Pętli Kaszubskiej” ze szlakami łącznikowymi oraz budowa infrastruktury turystycznej w punkcie startowym w miejscowości Parchowo i końcowym w miejscowości Nakła przez zagospodarowanie centrum miejscowości Nakła – dla celów rekreacyjnych i turystycznych”;
4. współudział w realizacji projektu pn. „Zagospodarowanie dla celów rekreacyjno-sportowych terenów przy kompleksie boisk Zespołu Szkół w Parchowie”.
  - wykonanie przystani i kąpieliska nad jez. Mausz;
  - wykonanie punktu widokowego na dolinę Stropna i budowa parkingu;
  - organizacja imprez dla mieszkańców i turystów;
  - utworzenie punktu rekreacji i wypoczynku w Parchowie.

## **PRIORYTET 2.**

### **POPRAWA STANU INFRASTRUKTURY TECHNICZNEJ**

Cel 2.1. Poprawa stanu infrastruktury drogowej.

Przedsięwzięcia/zakres:

- modernizacja ulic osiedlowych
- budowa chodników
- oświetlenie ulic



### 6.3. Harmonogram wdrażania projektów

Priorytety	Cele	Przedsięwzięcia / zakres	Planowane lata realizacji	Orientacyjna wartość projektu w zł	Możliwe źródła finansowania
1. Poprawa stanu infrastruktury społecznej i turystycznej	1.1. Poprawa stanu infrastruktury społeczno - kulturalnej, rekreacyjnej i sportowej.	<ul style="list-style-type: none"> <li>• Zagospodarowanie placu w centrum wsi</li> </ul>	2009-2012	300 000	Budżet Gminy
		1. budowa parku, miejsca spotkań dla mieszkańców i turystów w Parchowie	2009-2010	90 000	PROW 2007-2013 Budżet Gminy
		2. budowa placu zabaw dla dzieci w Parchowie	2010-2011	30 000	PROW 2007-2013 Budżet Gminy
		3. udział w realizacji projektu „Wytyczenie i oznakowanie ścieżek rowerowo-narciarskich „Pętli Kaszubskiej” ze szlakami łącznikowymi oraz budowa infrastruktury turystycznej w punkcie startowym w miejscowości Parchowo i końcowym w miejscowości Nakla przez zagospodarowanie centrum miejscowości Nakla – dla celów rekreacyjnych i turystycznych”	2012-2015	700 000	RPOW 2007 - 2013 Budżet Gminy
		4. udział w realizacji projektu „Zagospodarowanie dla celów rekreacyjno-sportowych terenów przy kompleksie boisk Zespołu Szkół w Parchowie”	2009-2015	300 000	RPOW 2007-2013 Budżet Gminy
		• Wykonanie przystani i kaptieliska nad jez. Mausz	2011-2013	55 000	Budżet Gminy
		• Wykonanie punktu widokowego na dolinę Stropna i budowa parkingu	2009-2015	100 000	Budżet Gminy
		• Organizacja imprez dla mieszkańców			

Priorytety	Cele	Przedsięwzięcia / zakres	Planowane lata realizacji	Orientacyjna wartość projektu w zł	Możliwe źródła finansowania
		i turystów • Utworzenie punktu rekreacji i wypoczynku w Parchowie	2015	132 764,97	Budżet Gminy PROW 2007-2013
2. Poprawa stanu infrastruktury technicznej.	2.1 Poprawa stanu infrastruktury drogowej.	• Modernizacja ulic osiedlowych	2013-2017	1 000 000	Narodowy Program Budowy Dróg Lokalnych Budżet Gminy
		• Budowa chodników	2009-2017	500 000	Budżet Gminy Fundusz Sołecki
		• Oświetlenie ulic	2009-2017	100 000	Budżet Gminy

PRZEWODNICZĄCY  
RADY GMINY

Andrzej Strajk