



ARCHITEKCI

Michał Wypych, ul. Baśniowa 13, 62-800 Kalisz

NIP: 6182152338

REGON: 364400128

+48 602 282 902

wypych.mj@gmail.com

PROGNOZA

ODDZIAŁYWANIA NA ŚRODOWISKO
USTALEŃ MIEJSCOWEGO PLANU
ZAGOSPODAROWANIA PRZESTRZENNEGO
OSIEDLA W JELEŃCZU
NA DZIAŁKACH NR 101, 104/1, 109/1, 110,
120/7, 120/8, 120/9, 166
ORAZ CZĘŚCI DZ. NR 112
OBRĘB JELEŃCZ



KALISZ, lipiec 2022r.

SPIS TREŚCI

1. WPROWADZENIE	4
1.1 PODSTAWA PRAWNA	4
1.2 PRZEDMIOT, CEL, I ZAKRES OPRACOWANIA	5
1.3 POWIĄZANIA Z INNYMI DOKUMENTAMI	8
1.4 METODYKA OPRACOWANIA	
2. ISTNIEJĄCY STAN ŚRODOWISKA	17
2.1 POŁOŻENIE TERENU	17
2.2 ANALIZA I OCENA STANU ŚRODOWISKA	18
2.2.1 Budowa geologiczna i rzeźba terenu	18
2.2.2 Gleby	18
2.2.3 Wody powierzchniowe	20
2.2.4 Wody podziemne	20
2.2.5 Klimat	21
2.2.6 Surowce naturalne	22
2.2.7 Flora i fauna	22
2.2.8 Obszary chronione	22
2.3 OCENA POTENCJALNYCH ZMIAN STANU ŚRODOWISKA PRZY BRAKU REALIZACJI USTALEŃ MPZP	25
3. CHARAKTERYSTYKA USTALEŃ PROJEKTU MPZP	25
3.1 OGÓLNE KIERUNKI ZMIAN	25
3.2 SZCZEGÓŁOWE USTALENIA DLA POSZCZEGÓLNYCH FORM UŻYTKOWANIA	27
3.3 CELE OCHRONY ŚRODOWISKA I SPOSÓB ICH UWZGLĘDNIENIA W MPZP	27
4. PROGNOZA ODDZIAŁYWANIA NA ŚRODOWISKO USTALEŃ MPZP	29
4.1 PROBLEMY OCHRONY ŚRODOWISKA	29
4.2 OCENA PRZEWIDYWANEGO ODDZIAŁYWANIA NA ŚRODOWISKO USTALEŃ PROJEKTU MPZP	29
4.2.1 Różnorodność biologiczna	29
4.2.2 Jakość życia ludzi	30
4.2.3 Rośliny i zwierzęta	31
4.2.4 Wody powierzchniowe i podziemne	32
4.2.5 Powietrze	33
4.2.6 Powierzchnia ziemi	34
4.2.7 Krajobraz	35
4.2.8 Klimat	36
4.2.9 Zasoby naturalne	36
4.2.10 Zabytki	36
4.2.11 Dobra materialne	36
4.2.12 Podsumowanie	36
4.3 ODDZIAŁYWANIE MPZP POZA OBSZAREM OPRACOWANIA	39
5. PRZEWIDYWANE MOŻLIWOŚCI TRANSGRANICZNEGO ODDZIAŁYWANIA NA ŚRODOWISKO	

	40
6. ROZWIĄZANIA MAJĄCE NA CELU ZAPOBIEGANIE, OGRANICZANIE LUB KOMPENSACJĘ PRZYRODNICZĄ NEGATYWNYCH ODDZIAŁYWAŃ NA ŚRODOWISKO	40
7. CELE OCHRONY ŚRODOWISKA USTANOWIONE NA SZCZEBLU MIĘDZYNARODOWYM, WSPÓLNOTOWYM I KRAJOWYM, ISTOTNE Z PUNKTU WIDZENIA PROJEKTU PLANU MIEJSCOWEGO ORAZ SPOSOBY, W JAKICH TE CELE I INNE PROBLEMY ŚRODOWISKA ZOSTAŁY UWZGLĘDNIONE PODCZAS OPRACOWANIA PROJEKTU PLANU MIEJSCOWEGO	41
8. PROPOZYCJE DOTYCZĄCE PRZEWIDYWANYCH METOD ANALIZY SKUTKÓW REALIZACJI POSTANOWIEŃ PROJEKTOWANEJ ZMIANY STUDIUM ORAZ CZĘSTOTLIWOŚCI JEJ PRZEPROWADZANIA	42
9. ROZWIĄZANIA ALTERNATYWNE	43
10. STRZESZCZENIE W JĘZYKU NIESPECJALISTYCZNYM	43



1. Wprowadzenie

1.1. Podstawa prawna

Podstawą sporządzenia projektu „Miejscowego planu zagospodarowania przestrzennego osiedla w Jeleńcu na działkach nr 101, 104/1, 109/1, 110, 120/7, 120/8, 120/9, 166 oraz części dz. nr 112 obręb Jeleńc” (zwanego dalej mpzp) jest:

- *Ustawa z dnia 3 października 2008 r. o udostępnianiu informacji o środowisku i jego ochronie, udziale społeczeństwa w ochronie środowiska oraz o ocenach oddziaływania na środowisko,*
- *Uchwała Rady Gminy Parchowo Nr XXVII.236.2021 Rady Gminy Parchowo z dnia 28 grudnia 2021 roku w sprawie przystąpienia do sporządzenia „Miejscowego planu zagospodarowania przestrzennego osiedla w Jeleńcu na działkach nr 101, 104/1, 109/1, 110, 120/7, 120/8, 120/9, 166 oraz części dz. nr 112 obręb Jeleńc”.*

Zawartość projektu miejscowego planu zagospodarowania przestrzennego wynika z treści art. 17 ustawy z dnia 27 marca 2003 r. o planowaniu i zagospodarowaniu przestrzennym (Dz. U. z 2022 r. poz. 503 ze zm.).

W projekcie mpzp, zgodnie z art.15 ust. 2, określono:

- 1) przeznaczenie terenów oraz linie rozgraniczające tereny o różnym przeznaczeniu lub różnych zasadach zagospodarowania;
- 2) zasady ochrony i kształtowania ładu przestrzennego;
- 3) zasady ochrony środowiska, przyrody i krajobrazu kulturowego;
- 4) zasady ochrony dziedzictwa kulturowego i zabytków oraz dóbr kultury współczesnej;
- 5) wymagania wynikające z potrzeb kształtowania przestrzeni publicznych;
- 6) zasady kształtowania zabudowy oraz wskaźniki zagospodarowania terenu, maksymalną i minimalną intensywność zabudowy jako wskaźnik powierzchni całkowitej zabudowy w odniesieniu do powierzchni działki budowlanej, minimalny



udział procentowy powierzchni biologicznie czynnej w odniesieniu do powierzchni działki budowlanej, maksymalną wysokość zabudowy, minimalną liczbę miejsc do parkowania i sposób ich realizacji oraz linie zabudowy i gabaryty obiektów;

7) granice i sposoby zagospodarowania terenów lub obiektów podlegających ochronie, ustalonych na podstawie odrębnych przepisów, w tym terenów górniczych, a także obszarów szczególnego zagrożenia powodzią oraz obszarów osuwania się mas ziemnych;

8) szczegółowe zasady i warunki scalania i podziału nieruchomości objętych planem miejscowym;

9) szczególne warunki zagospodarowania terenów oraz ograniczenia w ich użytkowaniu, w tym zakaz zabudowy;

10) zasady modernizacji, rozbudowy i budowy systemów komunikacji i infrastruktury technicznej;

11) sposób i termin tymczasowego zagospodarowania, urządzania i użytkowania terenów;

12) stawki procentowe, na podstawie których ustala się opłatę, o której mowa w art. 36 ust. 4.

1.2. Przedmiot, cel i zakres opracowania

Przedmiotem opracowania jest określenie skutków wpływu na środowisko sporządzenia Miejscowego planu zagospodarowania przestrzennego osiedla w Jeleńcu na działkach nr 101, 104/1, 109/1, 110, 120/7, 120/8, 120/9, 166 oraz części dz. nr 112 obręb Jeleńc. Rada Gminy Parchowo podjęła uchwałę Nr XXVII.236.2021 Rady Gminy Parchowo z dnia 28 grudnia 2021 roku w sprawie przystąpienia do sporządzenia „Miejscowego planu zagospodarowania przestrzennego osiedla w Jeleńcu na działkach nr 101, 104/1, 109/1, 110, 120/7, 120/8, 120/9, 166 oraz części dz. nr 112 obręb Jeleńc” – załącznik nr 1.



Opracowanie spełnia wymogi określone w ustawie – Prawo ochrony środowiska z dnia 27 kwietnia 2001 r. (Dz.U. z 2021 r. poz. 1973) i ustawy o udostępnianiu informacji o środowisku i jego ochronie, udziale społeczeństwa w ochronie środowiska oraz o ocenach oddziaływania na środowisko z dnia 3 października 2008 r. (Dz.U. z 2022 r. poz. 1029).

Obowiązek sporządzania prognozy jest konsekwencją przyjęcia w ustawach zasady ekorozwoju jako podstawy działań w zakresie przeznaczenia terenów na różne cele i ustalanie zasad ich zagospodarowania.

Prognoza jest opracowana zgodnie z art. 51 ust. 2 ustawy o udostępnianiu informacji o środowisku i jego ochronie, udziale społeczeństwa w ochronie środowiska oraz o ocenach oddziaływania na środowisko.

Prognoza zawiera:

- a) informacje o zawartości, głównych celach projektowanego dokumentu oraz jego powiązaniach z innymi dokumentami,
- b) informacje o metodach zastosowanych przy sporządzaniu prognozy,
- c) propozycje dotyczące przewidywanych metod analizy skutków realizacji postanowień projektowanego dokumentu oraz częstotliwości jej przeprowadzania,
- d) informacje o możliwym trans granicznym oddziaływaniu na środowisko,
- e) streszczenie sporządzone w języku niespecjalistycznym.

Prognoza określa, analizuje i ocenia:

- a) istniejący stan środowiska oraz potencjalne zmiany tego stanu w przypadku braku realizacji projektowanego dokumentu,
- b) stan środowiska na obszarach objętych przewidywanym znacząco oddziaływaniem,
- c) istniejące problemy ochrony środowiska istotne z punktu widzenia realizacji projektowanego dokumentu, w szczególności dotyczące obszarów podlegających ochronie na podstawie ustawy z dnia 16 kwietnia 2004 r. o ochronie przyrody,
- d) cele ochrony środowiska ustanowione na szczeblu międzynarodowym, wspólnotowym i krajowym, istotne z punktu widzenia projektowanego dokumentu, oraz sposoby, w jakich te cele i inne problemy środowiska zostały uwzględnione podczas opracowywania dokumentu,

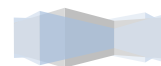


e) przewidywane znaczące oddziaływania, w tym oddziaływania bezpośrednie, pośrednie, wtórne skumulowane, krótkoterminowe, średnioterminowe i długoterminowe, stałe i chwilowe oraz pozytywne i negatywne, na cele i przedmiot ochrony obszaru Natura 2000 oraz integralność tego obszaru, a także na środowisko, a szczególności na:

- różnorodność biologiczną,
- ludzi,
- zwierzęta,
- rośliny,
- wodę,
- powietrze,
- powierzchnię ziemi,
- krajobraz,
- klimat
- zasoby naturalne,
- zabytki,
- dobra materialne,
- z uwzględnieniem zależności między tymi elementami środowiska i między oddziaływaniami na te elementy.

Prognoza przedstawia:

- a) rozwiązania mające na celu zapobieganie, ograniczanie lub kompensację przyrodniczą negatywnych oddziaływań na środowisko, mogących być rezultatem realizacji projektowanego dokumentu,
- b) biorąc pod uwagę cele i geograficzny zasięg dokumentu oraz cele i przedmiot ochrony obszaru Natura 2000 oraz integralność tego obszaru – rozwiązania alternatywne do rozwiązań zawartych w projektowanym dokumencie wraz z uzasadnieniem ich wyboru oraz opis metod dokonania oceny prowadzącej do tego wyboru albo wyjaśnienie braku rozwiązań alternatywnych, w tym wskazania napotkanych trudności wynikających z niedostatków techniki lub luk we współczesnej wiedzy.



1.3. Powiązania z innymi dokumentami

Projekt mpzp uwzględnia opracowania planistyczne, które zostały opracowane na różnych poziomach: wspólnotowym, krajowym, regionalnym i lokalnym. W dokumentach tych ważne miejsce zajmują zagadnienia ochrony środowiska i zrównoważonego rozwoju.

Dokumenty Unii Europejskiej

Ochrona środowiska jest przedmiotem regulacji wspólnotowej przede wszystkim w postaci dyrektyw UE transponowanych następnie do poszczególnych państw członkowskich. Najważniejsze dla zagadnień związanych z zasadą zrównoważonego rozwoju są następujące dokumenty:

Siódmy Program Działań Wspólnoty Europejskiej w dziedzinie Środowiska

20 listopada 2013 r. przyjęta została decyzja Parlamentu Europejskiego i Rady nr 1386/2013/UE w sprawie ogólnego unijnego programu działań do 2020 r. „Dobra jakość życia z uwzględnieniem ograniczeń naszej planety” (Dz.Urz. L347 z 28.12.2013, s.171)

Decyzja zobowiązuje instytucje Unii i państwa członkowskie do podejmowania działań służących osiągnięciu celów priorytetowych Siódmego Programu, który stanowi załącznik aktu, a wszelkie organy publiczne do współpracy z przedsiębiorstwami, partnerami społecznymi, społeczeństwem europejskim i obywatelami w realizacji programu.

Cele priorytetowe Siódmego Programu to:

- ochrona, zachowanie i poprawa kapitału naturalnego Unii,
- przekształcenie Unii w zasobooszczędną, zieloną i konkurencyjną gospodarkę niskoemisyjną,
- ochrona obywateli Unii przed związanymi ze środowiskiem presjami i zagrożeniami dla zdrowia i dobrostanu,
- maksymalizacja korzyści z prawodawstwa środowiskowego, doskonalenie wiedzy i bazy dowodowej w zakresie środowiska i ochrony klimatu,



-zabezpieczenie inwestycji ekologicznych i wspieranie zrównoważonych miast,
-lepsze uwzględnianie w działaniach bardziej spójnej polityki środowiskowej i efektywne podejmowanie wyzwań międzynarodowych, dotyczących środowiska i klimatu.

Jednym z kluczowych elementów programu jest adaptacja do zmian klimatu, powiązana z wieloma innymi aspektami środowiskowymi, takimi jak ochrona gleby, zrównoważone środowisko miejskie, zrównoważona ochrona wód i środowiska morskiego.

Wizja na rok 2050

Siódmy Program zawiera wizję na rok 2050, w którym to roku obywatele mają się cieszyć dobrą jakością życia, z uwzględnieniem ekologicznych ograniczeń planety, w gospodarce nic się nie marnuje, różnorodność biologiczna jest przywracana, a niskoemisyjny wzrost - oddzielony od zużycia zasobów - wyznacza drogę rozwoju globalnego.

Europa 2020 – strategia na rzecz inteligentnego i zrównoważonego rozwoju sprzyjającego włączeniu społecznemu

Jest nowym, długookresowym programem rozwoju społeczno-gospodarczego Unii Europejskiej na lata 2010-2020. Została zatwierdzona przez Radę Europejską 17 czerwca 2010 r., zastępując w ten sposób realizowaną w latach 2000-2010 Strategię Lizbońską. Nowa strategia otwiera dyskusję na temat przyszłości gospodarki wspólnotowej oraz kierunków rozwoju Unii Europejskiej, bazując na doświadczeniach i osiągnięciach Strategii Lizbońskiej.

W Strategii Lizbońskiej piątym obszarem Był rozwój zrównoważony a w nim 4 priorytety:

- zapobieganie zmianom klimatu,
- gospodarowanie zasobami naturalnymi,
- ochrona zdrowia,
- przeciwdziałanie presjom ze strony transportu.



W tym ujęciu zrównoważony rozwój sprowadza się do ochrony środowiska.

Zrównoważona Europa dla lepszego świata, tzw. Strategia z Goeteborga

W dokumencie tym założenia lizbońskie dotyczące ochrony środowiska zostały uzupełnione o elementy trwałego i zrównoważonego rozwoju społeczno-gospodarczego. Dotyczy ona najpoważniejszych zagrożeń dla zrównoważonego rozwoju w Europie i na świecie, tzw. Tendencji niezrównoważonych. Należą do nich:

- zmiany klimatyczne,
- zdrowie publiczne,
- transport i wykorzystanie gruntów,
- zarządzanie zasobami naturalnymi,
- wyzwania związane ze starzeniem się społeczeństwa,
- ubóstwo i wyłączenie społeczne.

Dokumenty krajowe

Konstytucja Rzeczypospolitej Polski

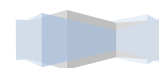
W art.5 i 74 Konstytucja zawiera zrównoważony rozwój jako zasadę, którą winno się kierować Państwo. Zgodne z Konstytucją ustawy Prawo ochrony Środowiska oraz ustawy jej pokrewne zobowiązują do kierowania się zasadą zrównoważonego rozwoju na różnych etapach działań: planistycznych, realizacyjnych i zarządzania.

Polska 2025. Długookresowa strategia trwałego i zrównoważonego rozwoju

Strategia ta wyznacza podstawy i związki dla rozwoju wiążące politykę społeczną, gospodarczą, ochrony środowiska oraz gospodarki przestrzennej i regionalnej w Polsce.

Polityka ekologiczna państwa 2030 - strategia rozwoju w obszarze środowiska i gospodarki wodnej

PEP2030 jest strategią zgodnie z ustawą o zasadach prowadzenia polityki rozwoju. Rolą PEP2030 jest zapewnienie bezpieczeństwa ekologicznego Polski oraz wysokiej jakości życia dla wszystkich mieszkańców. W systemie dokumentów strategicznych



doprecyzowuje i operacjonalizuje "Strategię na rzecz Odpowiedzialnego Rozwoju do roku 2020 (z perspektywą do 2030 r.)".

PEP2030 będzie stanowiła podstawę do inwestowania środków europejskich z perspektywy finansowej na lata 2021–2027. Strategia wspiera także realizację celów i zobowiązań Polski na szczeblu międzynarodowym, w tym na poziomie unijnym oraz ONZ, szczególnie w kontekście celów polityki klimatyczno-energetycznej UE do 2030 oraz celów zrównoważonego rozwoju ujętych w Agendzie 2030.

Koncepcja Przestrzennego Zagospodarowania Kraju

Dokument ten nawiązuje do Europejskiej Perspektywy Rozwoju Przestrzennego (ESDP – European Spatial Development Perspective). KPZK określa zasady realizacji polityki przestrzennej państwa, wśród których decydujące znaczenie ma przyjęcie prymatu wysokiego i stabilnego wzrostu gospodarczego nad bezwarunkowym dążeniem do wyrównywania różnic terytorialnych przy jednoczesnym poszanowaniu środowiska naturalnego i dążeniu do osiągnięcia spójności gospodarczej, społecznej i terytorialnej.

Dokumenty regionalne

Wśród dokumentów kierunkowych na poziomie regionalnym są:

Strategia Rozwoju Województwa Pomorskiego do 2030 r.

Jest narzędziem polityki regionalnej określającym główne cele i kierunki rozwoju województwa. W Strategii sformułowano wizję i misję województwa oraz cele strategiczne, operacyjne i horyzontalne. Nadrzędnym celem jest wykorzystanie potencjału województwa na trzech zasadniczych filarach: zasobach, produkcji oraz usługach. Zaprojektowanie modelu gospodarczego opartego na produkcji, nowoczesnej technologii i usługach wyższego rzędu, wykorzystujących walory środowiska przyrodniczego i kulturowego pozwoli zwiększyć znaczenie Dolnego Śląska jako silnego regionu gospodarczego.

Program ochrony środowiska Województwa Pomorskiego na lata 2018-2021 z perspektywą do roku 2025



Podstawowym celem sporządzenia Programu Ochrony Środowiska Województwa Pomorskiego na lata 2018- 2021 z perspektywą do roku 2025 jest realizacja przez wojewódzką jednostkę samorządu terytorialnego polityki ochrony środowiska zbieżnej z założeniami najważniejszych dokumentów strategicznych i programowych. POŚWP stanowić ma podstawę funkcjonowania systemu zarządzania środowiskiem spajającą wszystkie działania i dokumenty z zakresu ochrony środowiska i przyrody na szczeblu wojewódzkim, odnosząc się także do strategii ochrony środowiska przyjętych w dokumentach szczebla regionalnego i krajowego. Konieczne jest zatem, aby POŚWP był okresowo aktualizowany i odpowiadał aktualnym potrzebom w zakresie ochrony środowiska.

Plan Gospodarki Odpadami dla Województwa Pomorskiego 2022

PGOWP 2022 uwzględni działania mające na celu utworzenie nowoczesnego i skutecznego systemu gospodarki odpadami zgodnie z Krajowym Planem Gospodarki Odpadami 2022. Hierarchia sposobów postępowania z odpadami:

- 1) zapobieganie powstawaniu odpadów,
- 2) przygotowanie do ponownego użycia,
- 3) recykling,
- 4) inne procesy odzysku,
- 5) unieszkodliwianie stanowiła punkt wyjścia do opracowywania celów i kierunków działań w zakresie postępowania z odpadami w ramach PGOWP 2022.

W Kpgo 2022 określone zostały m.in. cele: - zapobieganie powstawaniu odpadów, - osiągnięcie wymaganego poziomu recyklingu i przygotowania do ponownego użycia papieru, metali, tworzyw sztucznych i szkła pochodzących ze strumienia odpadów komunalnych, - zwiększenie udziału odpadów poddawanych procesom odzysku, - ograniczenie ilości składowanych odpadów na składowiskach odpadów, - zwiększenie świadomości społeczeństwa na temat właściwego gospodarowania odpadami, - planowanie systemów zagospodarowania odpadów zgodnych z



hierarchią sposobów postępowania z odpadami, - zwiększanie udziału w bilansie energetycznym energii uzyskiwanej ze źródeł odnawialnych.

Plan zagospodarowania przestrzennego województwa pomorskiego

Plan zagospodarowania przestrzennego województwa pomorskiego 2030 (PZPWP, Plan), sporządzony został na podstawie uchwały nr 894/XLII/14 Sejmiku Województwa Pomorskiego z dnia 28 lipca 2014 r. w sprawie przystąpienia do sporządzenia nowego Planu zagospodarowania przestrzennego województwa pomorskiego oraz sporządzenia planu zagospodarowania przestrzennego obszaru metropolitalnego Trójmiasta.

PZWP, jako Plan rzeczywistej realizacji i koordynacji wyróżnia się tym, że: 1) określa:

- a) wizję zagospodarowania przestrzennego województwa - pożądaną strukturę funkcjonalno-przestrzenną województwa, z punktu widzenia strategicznych, długofalowych celów rozwoju kraju, określonych w DSRK 2030 i KPZK 2030 oraz celów rozwoju województwa określonych w SRWP 2020,
- b) politykę przestrzenną – poprzez przyjęte cele, kierunki polityki przestrzennego zagospodarowania województwa, zasady zagospodarowania przestrzennego (określające sposób realizacji kierunków) oraz działania i przedsięwzięcia polityki przestrzennej służące realizacji kierunków, podporządkowane wizji zagospodarowania przestrzennego województwa,
- c) realny z punktu widzenia uwarunkowań prawnych, partnerski z punktu widzenia zaangażowania samorządu województwa w proces kształtowania polityki przestrzennej na poziomie lokalnym, innowacyjny z punktu widzenia metod i technik kształtowania i prowadzenia polityki przestrzennej oraz skuteczny i efektywny z punktu widzenia problemów i wyzwań kształtowania przestrzeni województwa system jego realizacji.

Dokumenty lokalne

Wśród dokumentów kierunkowych na poziomie lokalnym, które nawiązują do dokumentów związanych z ochroną środowiska na poziomie międzynarodowym, wspólnotowym, krajowym, wojewódzkim i powiatowym, są:



Strategia rozwoju społeczno - gospodarczego powiatu bytowskiego na lata 2015-2022

Strategia rozwoju powiatu ma posłużyć do zaadoptowania społeczności lokalnej oraz działań władz, instytucji i organizacji, a także przedsiębiorstw do zmian zachodzących w środowisku społeczno-gospodarczym i politycznym powiatu oraz jego otoczeniu w taki sposób, aby zapewnić mu stały rozwój. Starostwo Powiatowe w Bytowie wzięło na siebie odpowiedzialność za przygotowanie nowego dokumentu strategicznego. Wynikało to z kilku przesłanek. Po pierwsze, horyzont czasowy poprzedniej Strategii Rozwoju Społeczno-Gospodarczego Powiatu Bytowskiego zamyka się w 2015 r. Po drugie, nastąpiły znaczne zmiany w samym Powiecie Bytowskim i jego otoczeniu, co wymaga weryfikacji kierunków adaptacji i rozwoju. Po trzecie, nastąpił istotny postęp w metodach sporządzania strategii publicznych, w których stosuje się nowe podejścia, narzędzia i sposoby opisywania rzeczywistości oraz prognozowania przyszłości.

Program Ochrony Środowiska dla powiatu bytowskiego na lata 2018 - 2021 z perspektywą do roku 2025

Program Ochrony Środowiska dla powiatu bytowskiego na lata 2018 - 2021 z perspektywą do roku 2025 zawiera podstawowe informacje na temat aktualnego stanu poszczególnych komponentów środowiska przyrodniczego na terenie powiatu, a także występujących w jej granicach zagrożeń i problemów. Opracowany dokument jest zgodny z dokumentami strategicznymi na poziomie krajowym i wojewódzkim. Nadrzędnym celem programu jest prowadzenie na terenie powiatu działań zgodnych z ideą zrównoważonego rozwoju oraz utrzymanie jego cennych wartości przyrodniczych.

Strategia Rozwoju Gminy Parchowo na lata 2015-2022

Głównym, przyjętym założeniem zaproponowanych Programów Operacyjnych Strategii Rozwoju Gminy Parchowo na lata 2015-2022 jest wpisywanie się w co najmniej jeden cel strategiczny na poziomie niniejszej Strategii, a w związku z tym spełnianie założeń jednego lub więcej celów szczegółowych. Zakres każdego programu operacyjnego obejmuje w szczególności: cele strategiczne programu,



uwarunkowania realizacji programu, identyfikację potencjalnych beneficjentów, powiązania z innymi programami operacyjnymi, przewidywalne mierzalne rezultaty, listę projektów kluczowych, źródła finansowania projektu. Realizacja działań wpisujących się w założenia programów operacyjnych, ma przyczynić się do osiągnięcia zakładanych celów oraz wypełnienia misji i założonej wizji rozwoju. Skuteczność procesu wdrożenia będzie natomiast weryfikowana poprzez system monitorowania – w formie stopnia realizacji wskaźników rezultatów.

Plan Gospodarki Niskoemisyjnej dla Gminy Parchowo

Plany Gospodarki Niskoemisyjnej są narzędziem przyczyniającym się m.in. do osiągnięcia celów określonych w pakiecie klimatyczno-energetycznym do roku 2020, tj.:

- redukcji emisji gazów cieplarnianych,
- zwiększenia udziału energii pochodzącej z źródeł odnawialnych,
- redukcji zużycia energii finalnej, co ma zostać zrealizowane poprzez podniesienie efektywności energetycznej.

Jednocześnie ich realizacja powoduje systematyczną poprawę jakości powietrza na obszarach, na których odnotowano przekroczenia jakości poziomów dopuszczalnych stężeń w powietrzu i wprowadzanie Programów Ochrony Powietrza (POP) oraz Planów Działań Krótkoterminowych (PDK).

1.4. Metodyka opracowania

Przy sporządzaniu prognozy oddziaływania na środowisko przeprowadzono szereg analiz z zakresu ochrony środowiska na podstawie istniejących materiałów, informacji zaciągniętych w gminie oraz wizji lokalnej.

Na każdym etapie projektowania uwarunkowania środowiskowe uznawane były za priorytetowe.

W trakcie opracowywania mpzp i prognozy oddziaływania na środowisko uwzględniono następujące akty prawne:



- Ustawę z dnia 3 października 2008 r. o udostępnianiu informacji o środowisku i jego ochronie, udziale społeczeństwa w ochronie środowiska oraz o ocenach oddziaływania na środowisko (Dz.U. z 2022 r. poz. 1029)
- Ustawę z dnia 16 kwietnia 2004 r. o ochronie przyrody (Dz. U. z 2022 r. poz. 916),
- Ustawę z dnia 18 lipca 2001 r. Prawo wodne (Dz. U. z 2021 r. poz. 2233),
- Ustawę z dnia 17 kwietnia 2001 r. o odpadach (Dz. U. z 2022 r. poz. 699),
- Rozporządzenie Rady Ministrów z dnia 9 listopada 2010 r. w sprawie przedsięwzięć mogących znacząco oddziaływać na środowisko (Dz. U. z 2019r., poz. 1839),
- Rozporządzenie Rady Ministrów z dnia 10 grudnia 2002 r. w sprawie przebiegu granic obszarów dorzeczy i regionów wodnych (Dz. U. 2006 Nr 126 poz. 878),
- Ustawę z dnia 7 czerwca 2001 r. o zbiorowym zaopatrzeniu w wodę i zbiorowym odprowadzaniu ścieków (Dz. U. z 2020r. poz. 2028),
- Rozporządzenie Ministra Środowiska z dnia 30 października 2003 r. w sprawie dopuszczalnych poziomów pól elektromagnetycznych w środowisku oraz sposobów sprawdzania dotrzymania tych poziomów (Dz. U. z 2020r. poz. 258),
- Rozporządzenie Ministra Środowiska z dnia 1 października 2012 roku zmieniające rozporządzenie w sprawie dopuszczalnych poziomów hałasu w środowisku (Dz. U. z 2014 r. poz. 112).

Przy opracowywaniu dokumentu wykorzystano następujące opracowania:

- Studium uwarunkowań i kierunków zagospodarowania przestrzennego Gminy Parchowo,
- Strategia Rozwoju Gminy Parchowo na lata 2015-2022,
- Plan Gospodarki Niskoemisyjnej dla Gminy Parchowo,
- Podział hydrograficzny Polski IMiGW Warszawa 1983,
- Atlas geologiczno – inżynierski Warszawa 1975,
- Narodowy Atlas Polski W. Okołowicz Warszawa 1978,
- Geografia fizyczna Polski J. Kondracki PWN Warszawa 1988,
- Regiony klimatyczne Polski GEOPROJEKT Warszawa 1982,



- Raport o stanie środowiska w Województwie Pomorskim w roku 2020,
- <https://parchowo2.e-geoportal.pl/>
- www.geoportal.gov.pl.

2. Istniejący stan środowiska

2.1. Położenie terenu

Gmina Parchowo leży w zachodniej części województwa pomorskiego, na Kaszubach, administracyjnie należy do powiatu bytowskiego. W skład gminy wchodzi 11 sołectw. Przez gminę przebiegają trasy komunikacyjne Bytów – Kartuzy oraz Bytów – Kościerzyna. Gmina Parchowo – jest kaszubską gminą o charakterze rolniczym, położoną z dala od skupisk przemysłowych, a dzięki temu będąca enklawą czystej ekologicznie przyrody.

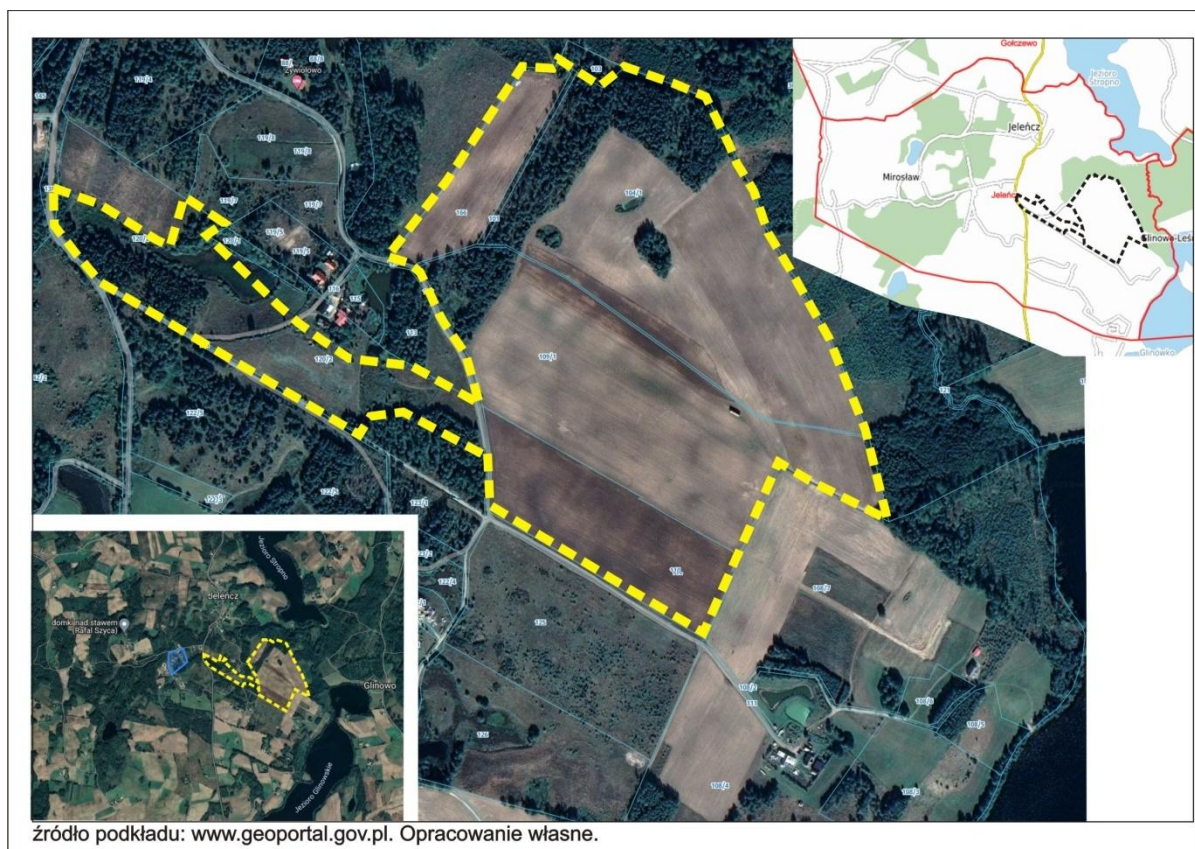
Jeleńc – wieś kaszubska w Polsce na pograniczu Pojezierzy Kaszubskiego i Bytowskiego położona w województwie pomorskim, w powiecie bytowskim, w gminie Parchowo w pobliżu zachodnich brzegów jeziora Stropno.

Teren objęty opracowaniem znajduje się w środkowo - wschodniej części obrębu Jeleńc. W zakres opracowania ujęte zostały działki o numerach ewidencyjnych: 101, 104/1, 109, 110, 120/7, 120/8, 120/9, 166 oraz 112 (w części). Powierzchnia terenu objętego opracowaniem wynosi około 30ha.

Teren - poprzez działkę 120/8 - posiada bezpośredni dostęp do drogi powiatowej łączącej - od Półczna - drogę krajową nr 20 - do Parchowa - z drogą wojewódzką nr 228. Od północy teren ograniczony jest kompleksem leśnym. W niedalekiej odległości, po wschodniej stronie od terenu, znajdują się dwa jeziora: jezioro Stropno (wysunięte bardziej na północ) oraz jezioro Glinowskie, które rozpoczyna się na wysokości terenu opracowania i rozciąga się w kierunku południowym. Ukształtowanie terenu oraz malownicze położenie było podstawą do podjęcia działań



zmierzających do racjonalnego zagospodarowania terenu.



2.2. Analiza i ocena stanu środowiska

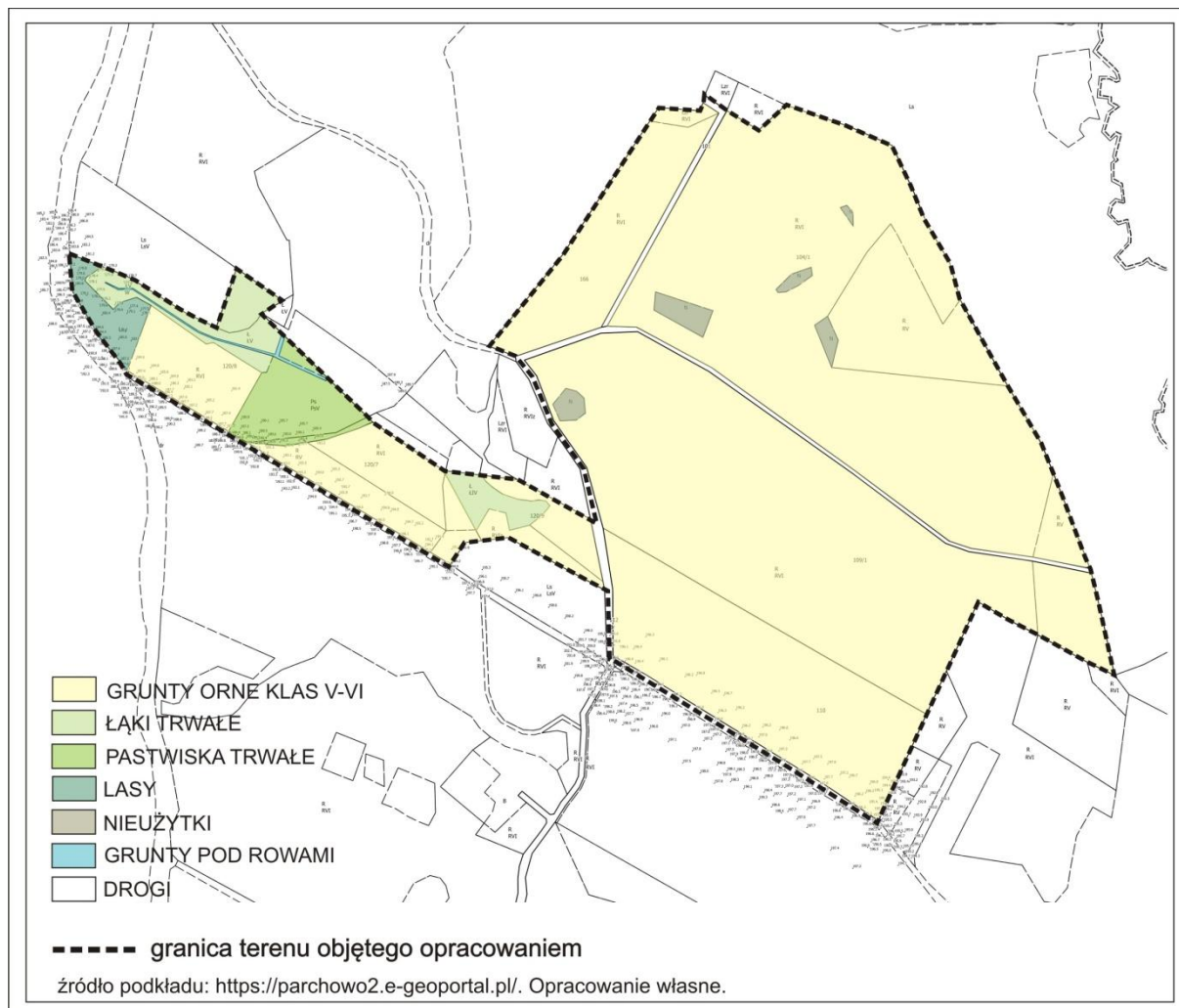
2.2.1 Budowa geologiczna i rzeźba terenu

Rzeźba terenu gminy Parchowo jest bardzo urozmaicona, co ma niebagatelne znaczenie dla jej atrakcyjności, a na co główny wpływ ma położenie między zlewniami Słupi i Łupawy. W krajobrazie przeważają wzgórza i pagórki moren czołowych (rozcięte dolinami rynnowymi rzeki Słupi, rzeki Stropnej oraz jeziora Żukowskiego). Na południowym obszarze gminy rozciąga się płaska równina sandrowa. Północną część gminy tworzy falista wysoczyzna morenowa urozmaicona pojedynczymi wzgórzami oraz licznymi oczkami wodnymi.

2.2.2 Gleby

Jakość rolniczej przestrzeni produkcyjnej w gminie Parchowo jest niska (40,3 pkt. – przy średniej dla Polski wynoszącej 66,6). Główny wpływ ma niski wskaźnik jakości i przydatności rolniczej gleb, niekorzystne warunki agroklimatu oraz mało

korzystne warunki wodne. Na terenie gminy przeważają gleby słabej jakości – V i VI klasy bonitacyjnej. Niewielkie obszary klasy IV i IVb występują w zwartych kompleksach wokół Parchowa.



Na terenie objętym opracowaniem, w przeważającej części, występują grunty orne klas RV i RVI. Ponadto w niewielkiej części wyróżnić można łąki i pastwiska, lasy, grunty pod rowami i nieużytki.

Zgodnie z ustawą o ochronie gruntów rolnych i leśnych z dnia 3 lutego 1995 r. brak gruntów rolnych klas I-III oznacza brak konieczności uzyskania zgody ministra właściwego do spraw rozwoju wsi na przeznaczenie gruntów rolnych na cele nierolnicze.

Na etapie uzyskiwania pozwolenia na budowę konieczność uzyskania decyzji na wyłączenie gruntów z produkcji rolniczej.

Wskazane jest utrzymanie użytku leśnego i przeznaczenie go w planie pod tereny leśne lub zalesienie.

2.2.3 Wody powierzchniowe

Wody powierzchniowe na terenie gminy Parchowo zajmują powierzchnię 425 ha (3,2% powierzchni gminy). Przez gminę Parchowo (południowo-wschodnią część) przebiega główny wododział Pomorza. Tereny leżące na południe od miejscowości Nakła i Sylczno należą do zlewni rzeki Wdy, a następnie spływają w kierunku południowo-wschodnim do Wisły. Pozostała część gminy stanowi bezpośrednią zlewnię Bałtyku – tereny odwadniane są poprzez zlewnię rzeki Słupi do której uchodzi rzeka Stropna. Teren gminy Parchowo charakteryzuje się występowaniem licznych jezior:

- jezioro Żukowskie – 127,7 ha,
- jezioro Sumino – 152,5 ha (ok. 78 ha na terenie gminy),
- jezioro Glinowskie – 59 ha,
- jezioro Stropno – 42,4 ha,
- jezioro Jelenie Duże – 17 ha,
- jezioro Kuglinko – 8,5 ha,
- jezioro w m. Nowa Wieś – 6,5 ha,
- jezioro Księżę – 7,3 ha,
- jezioro Jelenie Małe – 3,7 ha,
- Inne, mniejsze zbiorniki wodne (często bez nazwy).

W granicach opracowania planu znajduje się ciek wodny oznaczony w ewidencji gruntów i budynków jako grunt zajęty pod rowami. W niedalekiej odległości (ok. 100-200m) znajdują się ww. jeziora: Stropno i Glinowskie.

2.2.4 Wody podziemne

Województwo pomorskie charakteryzuje się stosunkowo bogatymi zasobami wód podziemnych. Występuje tu aż 19 Głównych Zbiorników Wód Podziemnych i liczne różnowiekowe kompleksy warstw wodonośnych, z których użytkowa większość jest jednak związana z osadami czwartorzędowymi.



Gmina Bytów, oraz teren objęty opracowaniem, znajduje się w granicach Głównego Zbiornika Wód Podziemnych GZWP nr 117 Bytów. Jest to zbiornik międzymorenowy poligenetyczny, podścielony doliną kopalną o powierzchni 524 km² i szacunkowej wydajności 150 tys. m³ /d. Zgodnie z ustaleniami Studium uwarunkowań i kierunków zagospodarowania przestrzennego gminy Bytów zbiornik ten objęty został ochroną, obejmującą północne Prognoza oddziaływania na środowisko do miejscowego planu zagospodarowania przestrzennego, pn. „Udorpie – Zachód” dla terenów położonych w obrębie geodezyjnym Udorpie 9 i środkowe tereny gminy oraz obszar miasta Bytów. W strefie ochronnej nie jest możliwe prowadzenie działalności, która mogłaby w niekorzystny sposób oddziaływać na wody podziemne tych terenów. Granica tego zbiornika przebiega przez centralną część analizowanego obszaru. Głębokość ujmowanych wód czwartorzędowych w rejonie GZWP wynosi od 25 do 50 m.

Zgodnie z zapisami studium uwarunkowań i kierunków zagospodarowania przestrzennego Gminy Parchowo należy inwentaryzować i klasyfikować istniejące źródła zanieczyszczeń wód podziemnych, do których zaliczają się głównie zanieczyszczenia przemysłowe, komunikacyjne i rolne. W związku z powyższym, realizacja założeń przyjętych w planie nie powinna w żadnym stopniu przyczynić się do zanieczyszczenia wód podziemnych ze względu na brak określenia przeznaczeń generujących negatywne skutki, z wyłączeniem tych komunikacyjnych, które jednak w planie stanowią minimalną część założenia.

2.2.5 Klimat

Gmina Parchowo położona jest w strefie klimatu przejściowego. Istotny wpływ na klimat ma bliskość Morza Bałtyckiego. Charakterystyczne dla gminy jest przemieszczanie się mas powietrza oceanicznego z zachodu oraz powietrza kontynentalnego ze wschodu. Wpływ klimatu morskiego kształtuje pogodę łagodną, wilgotną, bez ostrych wahań temperatury. Klimat jest chłodniejszy niż w centralnej Polsce – średnia temperatura roku wynosi 7,6°C. Na terenie gminy lata bywają chłodne a zimy ciepłe. Średnia roczna suma opadów wynosi ok. 694 mm. Wiatry wieją głównie z kierunku zachodniego i południowo – wschodniego. Częstym zjawiskiem są również mgły.



W ogólnej ocenie gmina Parchowo charakteryzuje się korzystnymi warunkami klimatycznymi.

2.2.6 Surowce naturalne

Potencjał surowcowy województwa pomorskiego jest w skali kraju niewielki. Ze względu na przeszłość i budowę geologiczną do najpowszechniejszych kopalin związanych z osadami czwartorzędowymi należą piaski, żwiry, ropy oraz kreda jeziorna i torfy. Najliczniejszą grupę stanowią złoża kruszywa naturalnego, wykorzystywanego przede wszystkim w inwestycjach drogowych i budowlanych. Złoża piasków, ilów i żwirów występują powszechnie na terenie niemal całego województwa poza obszarami pokrytymi utworami organogenicznymi, jak Żuławy Wiślane i szerokie dna pradolin. Na terenie gminy Parchowo znajduje się złożo kruszywa naturalnego "Sylczno" o zasobach wstępnie rozpoznanych.

Na terenie objętym opracowaniem nie stwierdza się występowania surowców naturalnych.

2.2.7 Flora i fauna

Duża część gminy, jak i bez wątpienia teren objęty opracowaniem, zachowała charakter w znacznym stopniu zbliżony do naturalnego. W gminie znajdują się duże kompleksy leśne, co sprzyja występowaniu dzikiej zwierzyny oraz możliwości korzystania z wszelkich zasobów generowanych przez lasy. Występowanie jezior, rzek, łąk oraz terenów podmokłych, do których nie dotarła jeszcze cywilizacja sprawia, iż występuje tam szereg gatunków i zbiorowisk rzadkich, objętych szczególną ochroną. Rzadka zabudowa i brak większych zakładów przemysłowych powodują niewielkie zagrożenie różnorodności biologicznej na terenie gminy.

Na terenie objętym opracowaniem nie stwierdza się występowania gatunków roślin i zwierząt objętych ochroną.

2.2.8 Obszary chronione

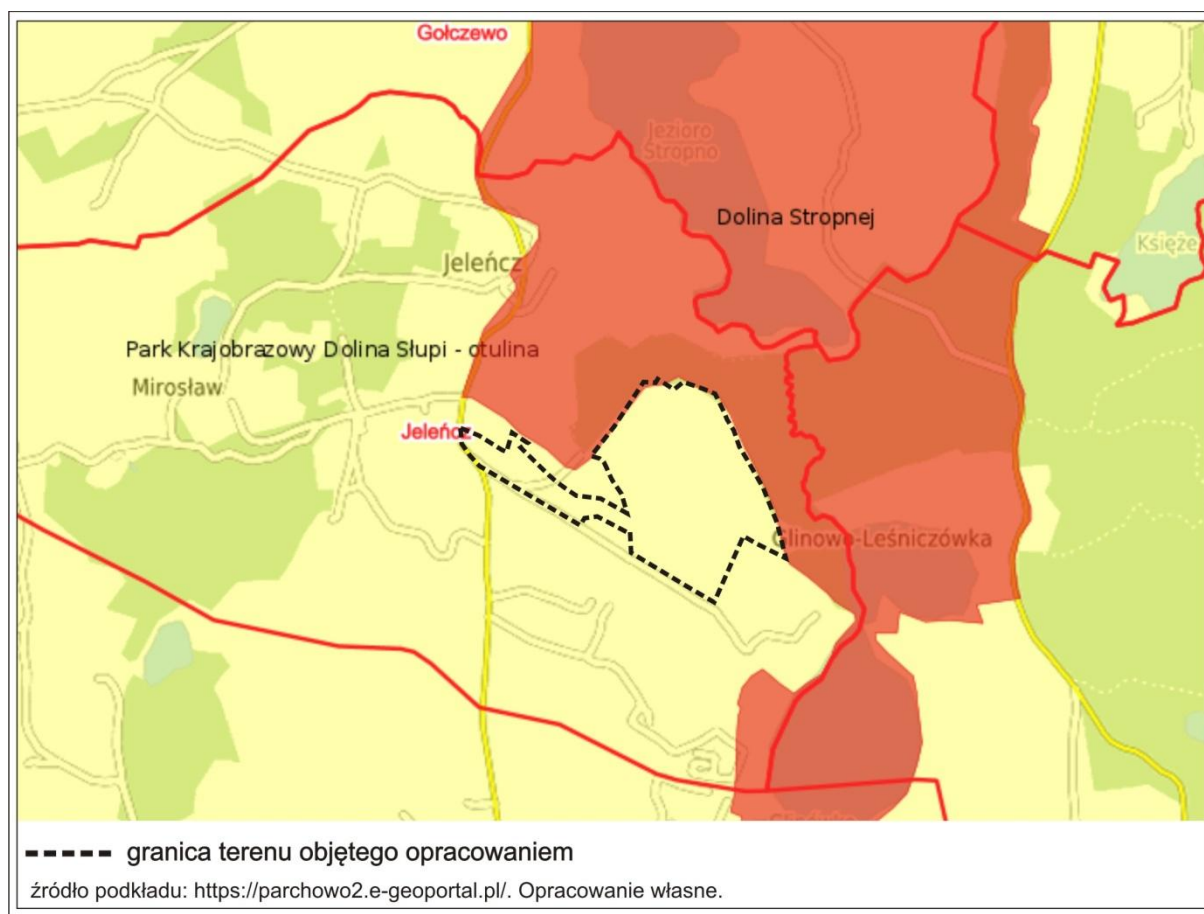
Na terenie gminy Parchowo znajdują się obszary cenne przyrodniczo i krajobrazowo, z których część została objęta formalnie ochroną prawną. Wśród cennych obszarów i jednostek przyrodniczych można wyróżnić:



- Rezerwat przyrody „Jeziorka Chośnickie”,
- Park Krajobrazowy „Dolina Słupi”,
- Gowidliński Obszar Chronionego Krajobrazu,
- Obszary Europejskiej Sieci Ekologicznej „Natura 2000”,
- Obszary siedliskowe:
 - ✓ „Dolina Stropnej” – PLH22037,
 - ✓ „Jeziorka Chośnickie” – PLH220012
 - ✓ „Dolina Słupi” – PLH220052
 - ✓ „Jeziora Kistowskie” – PLH220097
- Obszary ptasie:
 - ✓ „Dolina Słupi” – PLB220002,
 - ✓ „Bory Tucholskie” – PLB220009,
- Pomniki przyrody – 7 szt. (5 pojedynczych drzew, 1 grupa drzew oraz 1 głąz),
- Użytki ekologiczne.

Teren objęty projektem miejscowego planu znajduje się w otulinie Parku Krajobrazowego Dolina Słupi. Obecnie obowiązującym aktem prawnym w sprawie Parku i jego otuliny jest Uchwała Nr 146/VII/11 Sejmiku Województwa Pomorskiego z dnia 27 kwietnia 2011 r. Wokół Parku wyznaczona jest strefa ochronna (otulina), na powierzchni 83170 ha, której celem jest ochrona wód powierzchniowych i gruntowych przed zanieczyszczeniami zewnętrznymi oraz zachowanie walorów przyrodniczych Parku. W ww. wymienionej uchwale nie wprowadzono zakazów zagospodarowania dotyczących otuliny Parku, niemniej jednak zapisy projektu miejscowego planu zawierają wszelkie zalecenia mające wpływ na ochronę zasobów przyrodniczych.





Od północy teren opracowania graniczy bezpośrednio z Doliną Stropnej. Zarządzeniem Regionalnego Dyrektora Ochrony Środowiska w Gdańsku z dnia 17 kwietnia 2014 r. ustanowiono plan zadań ochronnych dla obszaru Natura 2000 Dolina Stropnej PLH220037. W ramach przyjętego zarządzenia określono wskazania do zmian w miejscowym planie zagospodarowania przestrzennego, dotyczące eliminacji lub ograniczenia zagrożeń wewnętrznych lub zewnętrznych, niezbędne dla utrzymania lub odtworzenia właściwego stanu ochrony siedlisk przyrodniczych, dla których ochrony wyznaczono obszar Natura 2000. Na obszarze gminy Parchowo do zmiany wyznaczono uchwałą Nr 211/XXXVI/2002 Rady Gminy Parchowo z dnia 28 czerwca 2002 r. w sprawie miejscowego planu zagospodarowania przestrzennego dla działek nr 74/1, 73/2 i 78 w obrębie geodezyjnym Jeleńc, działek nr 40/13 i 40/18 w obrębie geodezyjnym Żukówko, części działki nr 301L w obrębie geodezyjnym Nakla i części działki nr 78/5 w obrębie geodezyjnym Sylczno (Dz. Urz. Woj. Pomor. z 2002 Nr 60 poz. 1390). W zakresie zmian wskazano wprowadzenie zapisów zapewniających:

- 1) zapewnienie nie lokalizowania nowych obiektów budowlanych, w tym tymczasowych, z wyłączeniem obiektów małej architektury w strefie 100 m od brzegu Jeziora Stropno, Jeziora Glinowskiego;
- 2) nieudostępnianie nowych miejsc na brzegach Jeziora Glinowskiego, Jeziora Stropno, do rekreacji.

Bezpośrednio na terenie objętym opracowaniem mpzp nie występują obszary chronione.

2.3. OCENA POTENCJALNYCH ZMIAN STANU ŚRODOWISKA PRZY BRAKU REALIZACJI USTALEŃ MPZP

Brak realizacji miejscowego planu zagospodarowania przestrzennego nie wpłynie na zmianę stanu środowiska, ale jego realizacja pozwoli na zahamowanie pewnych szkodliwych oddziaływań. Plan określa między innymi ochronę wód podziemnych, wprowadza zasady zrównoważonego rozwoju i wprowadza parametry określające sposób formułowania i kształtowania nowej zabudowy dla ochrony krajobrazu. Wszystkie te czynniki w efekcie końcowym znacząco wpłyną na ochronę środowiska naturalnego na terenie objętym opracowaniem, a w konsekwencji całej gminy. Obecne zagospodarowanie terenu odbywa się poprzez ustalanie warunków zabudowy, a co za tym idzie realizację poszczególnych inwestycji bez powiązania chociażby infrastrukturą techniczną, a przez to stwarza większe zagrożenie dla środowiska. objęcie miejscowym planem większego obszaru z jednej strony wpłynie negatywnie na środowisko w kontekście zajęcia dziewiczych terenów, należy jednak mieć na względzie atrakcyjność gminy pod względem rekreacyjno - wypoczynkowym, a w związku z powyższym stopniowe i nieuniknione inwestowanie na jej terenach.

W związku z powyższym przyjęcie spójnej polityki przestrzennej, z zapisami dotyczącymi zapewnienia racjonalnego gospodarowania stanowiącymi akt prawa miejscowego powinno być w tym przypadku działaniem najbardziej pożądanym i jedynym, które może w znaczący sposób ograniczyć negatywny wpływ w przypadku realizacji planowanych inwestycji.

3. CHARAKTERYSTYKA USTALEŃ PROJEKTU MPZP

3.1. OGÓLNE ZAŁOŻENIA PROJEKTU



Sporządzenie miejscowego planu zagospodarowania przestrzennego osiedla w Jeleńcu na działkach nr 101, 104/1, 109/1, 110, 120/7, 120/8, 120/9, 166 oraz części dz. nr 112 obręb Jeleńc ma na celu wyznaczenie nowych terenów przeznaczonych pod zabudowę mieszkaniową jednorodzinną, usługową i rekreacyjną opartą o spójną koncepcję zagospodarowania terenu. W ramach wyznaczonych jednostek zaplanowano możliwość realizacji budynków mieszkalnych jednorodzinnych i rekreacji indywidualnej, zabudowy usługowej w formie wbudowanej lub wolnostojącej oraz zabudowy pensjonatowej. Założeniem planu jest stworzenie miejsca do inwestycji, które w przyszłości stanowiąc będą realny azyl dla ludzi szukających miejsc do wypoczynku od codziennego zgiełku z dopuszczeniem możliwości osiedlenia się w tym miejscu na stałe. Gwarantem stworzenia takiego miejsca jest wspaniała okolica, pełna zieleni i pobliskich jezior oraz pozostałe walory gminy. Stworzenie w tym miejscu podstawowej sieci komunikacyjnej pozwoli na realizację zabudowy zaopatrzoną w niezbędną infrastrukturę techniczną stwarzającą warunki do życia i wypoczynku. Ewentualna realizacja dopuszczanej zabudowy pensjonatowej dodatkowo podniesie atrakcyjność gminy i pozwoli przyciągnąć turystów.

Racjonalne gospodarowanie przestrzenią tej części Gminy Parchowo pozytywnie wpłynie na jej dalszy rozwój. Gwarancją prawidłowego i zrównoważonego rozwoju jest opracowanie miejscowego planu zagospodarowania przygotowanego w oparciu o fachową wiedzę, zaczerpnięte opinie oraz uzyskane uzgodnienia.

Aktywizacja miejscowości Jeleńc w przyszłości korzystnie wpłynie na wizerunek i atrakcyjność całej Gminy, a dodatkowo zasili jej budżet środkami z podatków od nieruchomości przeznaczonych na cele budowlane.

Zgodnie z kierunkami określonymi w Studium uwarunkowań i kierunków zagospodarowania Gminy Parchowo tereny te powinny zostać przeznaczone pod tereny rozwojowe - mieszkaniowe z dopuszczeniem funkcji uzupełniających: rekreacyjnej i usługowej.

Potrzeba sporządzenia miejscowego planu wystąpiła w związku z zamierzeniami inwestycyjnymi właścicieli działek, znajdujących się na obszarze objętym opracowaniem.



3.2. SZCZEGÓŁOWE USTALENIA DLA POSZCZEGÓLNYCH FORM UŻYTKOWANIA

W trakcie opracowywania miejscowego planu zagospodarowania przestrzennego osiedla w Jeleńcu na działkach nr 101, 104/1, 109/1, 110, 120/7, 120/8, 120/9, 166 oraz części dz. nr 112 obręb Jeleńc wyodrębniono następujące jednostki:

- tereny zabudowy mieszkaniowej jednorodzinnej oznaczone symbolami: **1MN, 2MN, 3MN**;
- tereny zabudowy mieszkaniowej jednorodzinnej i/ lub usługowej oznaczone symbolami: **1MN/U, 2MN/U**;
- teren zabudowy mieszkaniowo - rekreacyjnej oznaczony symbolem: **MN/US**;
- teren zieleni leśnej oznaczony symbolem: **ZL**;
- teren infrastruktury wodociągowej oznaczony symbolem: **IW**;
- tereny komunikacji:
 - 1) tereny dróg publicznych klasy dojazdowej, oznaczone symbolami: **1KDD i 2KDD**;
 - 2) tereny dróg wewnętrznych oznaczone symbolami: **1KDW, 2KDW, 3KDW i 4KDW**.

3.3. CELE OCHRONY ŚRODOWISKA I SPOSÓB ICH UWZGLĘDNIENIA W MPZP

Ustalenia zawarte w uchwale do miejscowego planu zagospodarowania przestrzennego osiedla w Jeleńcu na działkach nr 101, 104/1, 109/1, 110, 120/7, 120/8, 120/9, 166 oraz części dz. nr 112 obręb Jeleńc w znaczącym stopniu wpłynąć mają na ochronę środowiska na tym terenie. Ze względu na przewidywaną realizację zabudowy mieszkaniowej jednorodzinnej, rekreacji indywidualnej oraz zabudowy usługowej niezbędne jest ograniczenie negatywnego oddziaływania przyjętych inwestycji na środowisko. Uchwała przewiduje między innymi:

- zakaz lokalizacji przedsięwzięć mogących zawsze i potencjalnie znacząco oddziaływać na środowisko, w rozumieniu przepisów odrębnych, z wyjątkiem sieci i urządzeń infrastruktury technicznej, inwestycji celu publicznego z zakresu



łączności publicznej oraz z wyjątkiem przedsięwzięć dopuszczonych pozostałymi ustaleniami planu, tj. zabudowy mieszkaniowej;

- zagospodarowanie zielenią wszystkich wolnych od utwardzenia fragmentów terenu;
- zagospodarowanie mas ziemnych pochodzących z wykopów o dopuszczalnej zawartości substancji powodujących ryzyko w glebie lub ziemi na działce budowlanej poprzez wykorzystanie ich do kształtowania terenów zieleni towarzyszącej inwestycjom, z dopuszczeniem usuwania ich także poza obszar planu, zgodnie z przepisami odrębnymi;
- zakaz zanieczyszczania środowiska gruntowo – wodnego;
- dopuszczenie pozyskiwanie energii z odnawialnych źródeł energii z wyłączeniem elektrowni wiatrowych, biogazowni i instalacji fotowoltaicznych o mocy powyżej 1000kW;
- zaopatrzenie z sieci ciepłowniczej lub stosowanie indywidualnych, niskoemisyjnych lub bezemisyjnych źródeł ciepła w tym źródeł energii odnawialnej;
- odprowadzanie wód opadowych i roztopowych docelowo do sieci kanalizacji deszczowej lub odprowadzanie na własny nieutwardzony teren, do dołów chłonnych lub do zbiorników retencyjnych;
- dla terenów o funkcjach usługowych wyposażonych w parkingi lub place postojowe o powierzchni większej niż 0,1 ha, obowiązuje stosowanie nawierzchni przy utwardzeniu terenu wykonanych z materiałów nie przepuszczających wód opadowych do podłoża.

Przytoczone zapisy mają na celu minimalizację negatywnego oddziaływania podjętych inwestycji na środowisko. Wprowadzenie odpowiedniej polityki przyczyni się w przyszłości do utrzymania ładu przestrzennego i wprowadzenie estetycznego elementu w krajobrazie Gminy.



4. OCENA PRZEWIDYWANEGO ODDZIAŁYWANIA NA ŚRODOWISKO USTALEŃ PROJEKTU MPZP

4.1. PROBLEMY OCHRONY ŚRODOWISKA

Problemy z jakimi boryka się gmina Parchowo w zakresie ochrony środowiska są najczęściej występującymi na terenach różnych gmin w całym kraju. Wszystkie wynikają bezpośrednio z działalności człowieka, dlatego należy dążyć do stałego zmniejszania degradacji środowiska przez człowieka. Do występujących problemów zaliczyć można:

- hałas wynikający z ruchu kołowego, kolejowego oraz prowadzonych działalności,
- używanie nieekologicznych materiałów grzewczych,
- zanieczyszczenia związane z prowadzoną działalnością rolniczą,
- słaby stan infrastruktury technicznej: drogowej, energetycznej i brak pełnej infrastruktury kanalizacyjnej i gazowej.

4.2. OCENA PRZEWIDYWANEGO ODDZIAŁYWANIA NA ŚRODOWISKO USTALEŃ PROJEKTU MPZP

4.2.1. Różnorodność biologiczna

Realizacja mpzp osiedla w Jeleńcu na działkach nr 101, 104/1, 109/1, 110, 120/7, 120/8, 120/9, 166 oraz części dz. nr 112 obręb Jeleńc będzie miała wpływ na różnorodność biologiczną ze względu na formy użytkowania przewidziane w projekcie. Podjęcie zagadnienia zabudowy mieszkaniowej jednorodzinnej, rekreacyjnej, usługowej i ewentualnej zabudowy pensjonatowej oraz niezbędnej infrastruktury wiąże się jednoznacznie z ingerencją w środowisko przyrodnicze. Zadaniem zapisów zawartych w uchwale jest ograniczenie konsekwencji podjętych działań. Stąd nakazuje się m.in. zachowanie powierzchni biologicznie czynnej nie mniejszą niż 40%. Na terenie określonym w ewidencji gruntów i budynków jako użytek leśny pozostawia się tę funkcję bez możliwości zabudowy. Uchwalenie mpzp pozwoli racjonalnie

gospodarować tym fragmentem gminy, a w przyszłości doprowadzi do zrównoważonego rozwoju, w którym środowisko przyrodnicze pozostanie niezagrażone.

4.2.2. Jakość życia ludzi

Głównym celem realizacji mpzp jest systematyczne podnoszenie jakości życia obecnych jak i przyszłych mieszkańców, a także odwiedzających gminę turystów. Wyznaczanie nowych terenów pod zabudowę mieszkaniową jednorodzinną, rekreacyjną, usługową i pensjonatową daje możliwość rozwoju obszaru objętego opracowaniem, przyciągnięcia nowych mieszkańców i turystów, a co za tym idzie podniesienia rangi gminy w powiecie i województwie. Stworzenie w tym miejscu ośrodka mieszkalno - wypoczynkowego ożywi tę część gminy. W przyszłości prawdopodobnie wpłynie na jej dalszy rozwój. Charakter okolicy będzie niewątpliwie bardzo atrakcyjny dla mieszkańców dużych ośrodków, który na czas wolny szukają miejsc wolnych od zgiełku dużego miasta.

Czynnikami wpływającymi negatywnie na życie ludzi, a potencjalnie występujących na obszarze objętym planem są:

- HAŁAS

W bezpośrednim sąsiedztwie terenu objętego opracowaniem przebiega droga powiatowa nr 1761G z Parchowa do Studzienic przez Pólczo. Dla omawianej drogi nie zostały przeprowadzone badania akustyczne, a obserwowane natężenie ruchu na tym odcinku jednoznacznie pozwala stwierdzić, iż dla okolicznej zabudowy nie stanowi zbyt dużej uciążliwości ze względu na niewielki ruch, służący raczej okolicznym mieszkańcom.

Dla projektowanej zabudowy przewidziane są następujące progi ochrony akustycznej:

- tereny zabudowy jednorodzinnej:

- poziom krótkookresowy dla pory dnia - 61 dB,
- poziom krótkookresowy dla pory nocy - 56 dB,
- poziom długookresowy - 64 dB,
- poziom długookresowy dla wszystkich pór nocy w roku - 59 dB;



- tereny rekreacyjno wypoczynkowe:

- poziom krótkookresowy dla pory dnia - 65 dB,
- poziom krótkookresowy dla pory nocy - 56 dB,
- poziom długookresowy - 68 dB,
- poziom długookresowy dla wszystkich pór nocy w roku - 59 dB.

Realizacja założeń planu może nieznacznie wpłynąć na zwiększenie emisji hałasu w obrębie opracowania ze względu na wzmożenie ruchu kołowego. Minimalizacja tego czynnika będzie wynikała z konieczności modernizacji istniejących i budowy nowych dróg. Krótkoterminowy wzrost natężenia hałasu będzie też skutkiem realizacji inwestycji i związanej z nią budowy. Prognozuje się, iż na terenie objętym mpzp nie dojdzie do przekroczenia dopuszczalnych poziomów hałasu.

- **POLE ELEKTROMAGNETYCZNE**

Przez teren objęty opracowaniem mpzp przebiega linia średniego napięcia 15 kV. Zapis uchwały nakazuje wydzielenie pasa terenu ochronnego dla istniejących napowietrznych linii elektroenergetycznych 15kV - po 7,5 m od osi w obu kierunkach - oś symetrii wyznaczają słupy, a także w pasie terenu ochronnego dla istniejących napowietrznych linii elektroenergetycznych 15 kV zakazuje lokalizacji wszelkich budynków, budowli takich jak maszty oraz zieleni wysokiej. Ponadto plan dopuszcza skablowanie linii średniego napięcia.

4.2.3. Rośliny i zwierzęta

Realizacja mpzp osiedla w Jeleńcu na działkach nr 101, 104/1, 109/1, 110, 120/7, 120/8, 120/9, 166 oraz części dz. nr 112 obręb Jeleńc może wpłynąć niekorzystnie na niektóre gatunki roślin i zwierząt oraz na konieczność zmiany ich siedlisk. Zagospodarowanie terenu objętego opracowaniem wpłynie niekorzystnie na migracje zwierząt na tym obszarze, jednak nie nieumożliwi ich całkowicie. W celu minimalizacji skutków uchwalenia mpzp wprowadzono zapis o konieczności zachowania terenu biologicznie czynnego na poziomie 40%. W zależności od sposobu zagospodarowania na etapie szczegółowego projektu

budowlanego należy zachować jak największą ilość istniejącej zieleni wysokiej. Na terenie objętym opracowaniem nie odnotowano występowania roślin lub zwierząt chronionych, jednak w przypadku natknięcia się, podczas prac budowlanych, na niezidentyfikowane wcześniej siedliska roślin lub zwierząt chronionych lub podejrzenie ich wystąpienia należy niezwłocznie powiadomić o dokonany odkryciu Regionalnego Dyrektora Ochrony Środowiska w Gdańsku.

4.2.4. Wody powierzchniowe i podziemne

Wprowadzone ustalenia projektu miejscowego planu zagospodarowania przestrzennego określają zasady ochrony środowiska, przyrody i krajobrazu, w tym istniejących warunków wodnych. Głównym celem opracowania jest stworzenie podstaw prawnych do regulacji gospodarki wodno-ściekowej na wydzielonym obszarze. W zapisach planu ustalono: odprowadzenie ścieków bytowych, komunalnych - do sieci kanalizacji ściekowej, do czasu realizacji sieci kanalizacji ściekowej dopuszcza się odprowadzenie do szczelnych zbiorników bezodpływowych. Odprowadzenie wód opadowych i roztopowych do kanalizacji deszczowej lub ogólnospławnej, zgodnie z przepisami odrębnymi. W razie braku możliwości przyłączenia do sieci kanalizacji deszczowej lub ogólnospławnej odprowadzanie na własny nieutwardzony teren, do dołów chłonnych lub do zbiorników retencyjnych lub rowów melioracyjnych. Przy czym obowiązuje nakaz oczyszczania wód opadowych i roztopowych pochodzących z powierzchni parkingów i placów zgodnie z przepisami odrębnymi.

Teren opracowania leży na obszarze dorzecze Wisły, regionu wodnego Dolnej Wisły. Zgodnie z rozporządzeniem Rady Ministrów z dnia 18 października 2016 r. w sprawie Planu gospodarowania wodami na obszarze dorzecza Wisły (Dz. U. z 2016 r., poz. 1911), głównymi presjami są zrzuty ścieków komunalnych i przemysłowych, zanieczyszczenia z terenów rolniczych, zmiany hydromorfologiczne (regulacja rzek, obwałowania, przerzuty międzyzlewniowe) oraz zanieczyszczenia związane z rozwojem turystyki i rekreacji.

Zapisy mpzp mają na celu zmniejszenie albo wręcz zlikwidowanie presji, o których mowa powyżej. Świadczy o tym choćby konieczność odprowadzania ścieków do



kanalizacji sanitarnej, a do czasu jej wybudowania do szczelnych zbiorników bezodpływowych.

Reasumując należy uznać, iż uchwalenie mpzp nie wpłynie niekorzystnie na stan wód powierzchniowych i podziemnych.

4.2.5. Powietrze

Zgodnie z dyrektywami Unii Europejskiej oraz przepisami Prawa ochrony środowiska, głównym celem działań w zakresie ochrony powietrza jest utrzymanie jakości powietrza w rejonach, gdzie jest ona dobra i jej poprawa w pozostałych rejonach.

W ocenach jakości powietrza uwzględnia się poziomy zanieczyszczeń: dwutlenkiem siarki, dwutlenkiem azotu, tlenkiem azotu, tlenkiem węgla, benzenem, ozonem, pyłem zawieszonym PM10, ołowiu, arsenu, kadmu, niklu i benzo(a)pirenu w pyłe PM10 oraz pyłu zawieszonego PM2.5.

W województwie pomorskim zostały wyznaczone 2 strefy: aglomeracja trójmiejska, w skład której wchodzi Gdańsk, Gdynia i Sopot, oraz pozostała część województwa, nazwana na potrzeby oceny rocznej - strefą pomorską.

Zanieczyszczenia powietrza atmosferycznego można sklasyfikować w różnoraki sposób. Najczęściej stosowane są podziały ze względu na:

- rodzaj działalności będącej przyczyną emisji zanieczyszczeń (naturalne, antropogeniczne),
- rodzaj emitora (punktowe, liniowe, powierzchniowe),
- typ emisji zanieczyszczeń (zorganizowana lub niezorganizowana),
- pochodzenie zanieczyszczeń (transgraniczne bądź mające charakter lokalny),
- sposób, w jaki dane zanieczyszczenie znalazło się w atmosferze (pierwotne bądź wtórne). Zanieczyszczenia powietrza wśród wszystkich zanieczyszczeń są najbardziej mobilne i na dużych obszarach mogą wpływać praktycznie na wszystkie komponenty środowiska. W zależności od rodzaju źródła emisji rozróżnia się:
 - emisję punktową, gdzie zanieczyszczenia głównie pochodzą z zakładów przemysłowych, w których następuje spalanie paliw do celów energetycznych, oraz procesy technologiczne,



- emisję liniową, której źródło znajduje się w transporcie drogowym, kolejowym, wodnym i lotniczym,
- emisję powierzchniową jako sumę emisji z palenisk domowych, małych kotłowni przydomowych, niewielkich kotłowni dostarczających lokalnie ciepło.

Zgodnie z Raportem o stanie środowiska w województwie pomorskim w roku 2020 największymi źródłami emisji zanieczyszczeń są: gospodarstwa domowe (49%), transport drogowy (15%) oraz elektrownie i elektrociepłownie (8%).

Dla terenu opracowania ani w jego obrębie nie prowadzono badań dotyczących stanu jakości powietrza. Ze względu na umiarkowany ruch na drodze powiatowej nr 1761G oraz stosunkowo duże rozproszenie zabudowy mieszkaniowej na terenie gminy należy uznać, iż stan powietrza na tym terenie jest dobry. Dodatkowo w najbliższym otoczeniu nie funkcjonuje żaden poważny zakład, który mógłby być generatorem tego typu zanieczyszczeń.

Biorąc pod uwagę zapisy mpzp dotyczące konieczności stosowania ekologicznych źródeł ogrzewania, w tym odnawialnych źródeł energii uznać należy, iż realizacja założeń mpzp nie wpłynie niekorzystnie na stan powietrza w tej części gminy.

4.2.6. Powierzchnia ziemi

Obszar objęty planem w żadnym stopniu nie jest zainwestowany i stanowi tereny zieleni nieurządzonej, upraw rolnych i nieużytków. Wprowadzenie nowej zabudowy i rozbudowa układu komunikacyjnego spowoduje ograniczenie powierzchni biologicznie czynnych i zmniejszenie przestrzeni produkcyjnej gleb. Przekształceniu ulegnie rzeźba terenu w wyniku prowadzonych prac ziemnych przygotowujących tereny na posadowienie nowej zabudowy. Rozwój terenów utwardzanych może spowodować możliwość pojawienia się lokalnych ognisk zanieczyszczeń gleb substancjami ropopochodnymi oraz osadami.

W celu minimalizacji skutków rozbudowy infrastruktury technicznej, zapisy uchwały ustalają realizację nowych sieci infrastruktury technicznej w liniach rozgraniczających dróg, z możliwością odstępstwa od tej zasady w sytuacji, gdy warunki terenowe, techniczne lub przesłanki ekonomiczne warunkują ich prowadzenie na innych terenach, narzucają także obowiązek zachowania



powierzchni terenu biologicznie czynnego nie mniejszą niż 40% powierzchni terenu.

Negatywny wpływ na powierzchnię ziemi, w związku z realizacją inwestycji, będzie mieć zwiększenie ilości produkowanych odpadów. W celu zachowania odpowiedniej gospodarki w tym sektorze zapisy uchwały ustalają, że obowiązują zasady określone w przepisach odrębnych (w tym przypadku będzie to Regulamin utrzymania czystości i porządku na terenie Gminy Parchowo) oraz ustala się konieczność lokalizowania pojemników do prowadzenia selektywnej zbiórki odpadów.

Podsumowując można założyć, że przyjęcie mpzp osiedla w Jeleńcu na działkach nr 101, 104/1, 109/1, 110, 120/7, 120/8, 120/9, 166 oraz części dz. nr 112 obręb Jeleńc będzie miało niekorzystny wpływ na powierzchnię ziemi, jednak w całościowym bilansie oddziaływania te zostaną zniwelowane poprzez pozytywne aspekty założeń planu, w tym racjonalne zagospodarowanie terenu z zachowaniem powierzchni biologicznie czynnej oraz zieleni.

4.2.7. Krajobraz

Realizacja założeń mpzp osiedla w Jeleńcu na działkach nr 101, 104/1, 109/1, 110, 120/7, 120/8, 120/9, 166 oraz części dz. nr 112 obręb Jeleńc skutkować będzie zmianami w krajobrazie w tej części wsi. Ustalenia planu przewidują powstanie zabudowy mieszkaniowej jednorodzinnej, rekreacyjnej, usługowej i pensjonatowej. Zapisy uchwały mają na celu zachowanie równowagi w krajobrazie poprzez wprowadzanie parametrów dotyczących nowej zabudowy. Ustalenia szczegółowe określają dopuszczalną wysokość zabudowy, minimalny oraz maksymalny wskaźnik intensywności zabudowy. Pojawienie się nowej zabudowy wpłynie na zmianę krajobrazu, ale nie odbiegnie od jego obecnego charakteru. W uchwale zastosowano zapisy dotyczące wykończenia zewnętrznych budynków z użyciem materiałów umożliwiających tworzenie zabudowy o tradycyjnym, lokalnym charakterze. W mpzp określono również minimalną powierzchnię działek na 1000m², co w konsekwencji nie pozwoli na intensyfikację zabudowy.

Przyjęte założenia są zgodne z kierunkami przewidzianymi w studium uwarunkowań i kierunków zagospodarowania przestrzennego Gminy Parchowo i



mają stanowić zachowanie ciągłości i konsekwencji w przyjętej polityce przestrzennej Gminy.

4.2.8. Klimat

Realizacja ustaleń mpzp, ze względu na stosunkowo niewielki obszar w stosunku do całej gminy i powiatu nie odbije się w żadnym stopniu na panującym klimacie.

4.2.9. Zasoby naturalne

Nie stwierdzono występowania zasobów naturalnych na terenie objętym mpzp.

4.2.10. Zabytki

Zgodnie z pismem Pomorskiego Wojewódzkiego Konserwatora Zabytków z dnia 22 kwietnia 2022r. będącym odpowiedzią na zawiadomienie o przystąpieniu do sporządzenia mpzp osiedla w Jeleńcu na działkach nr 101, 104/1, 109/1, 110, 120/7, 120/8, 120/9, 166 oraz części dz. nr 112 obręb Jeleńc, w dniu uchwalenia planu na terenie objętym opracowaniem nie stwierdzono występowania obszarów oraz obiektów objętych ochroną konserwatorską na podstawie ustawy z dnia 23 lipca 2003r. o ochronie zabytków i opiece nad zabytkami, tj. stanowisk archeologicznych i innych obiektów nieruchomych ujętych w ewidencji zabytków oraz wpisanych do rejestru zabytków.

W związku z powyższym w omawianym zakresie nie podejmuje się ustaleń.

4.2.11. Dobra materialne

Prognozuje się, że realizacja ustaleń mpzp będzie miała wpływ na zwiększenie dóbr materialnych Gminy wynikających z konieczności odprowadzania podatków do budżetu gminy z racji powstania nowej zabudowy.

4.2.12. Podsumowanie

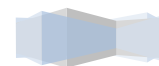
Ocena przewidywanego oddziaływania na środowisko ustaleń projektu mpzp osiedla w Jeleńcu na działkach nr 101, 104/1, 109/1, 110, 120/7, 120/8, 120/9, 166



oraz części dz. nr 112 obręb Jeleńcz jednoznacznie określa niosące zagrożenia. Jednocześnie realizacja ustaleń zapisanych w uchwale pozwoli na prowadzenie racjonalnej i zrównoważonej polityki przestrzennej, opartej na świadomym i przemyślanym działaniu. Docelowym założeniem jest podniesienie jakości życia mieszkańców z zachowaniem ładu przestrzennego.

W tabeli poniżej zestawiono ocenę szczegółowych zapisów planu i ich prognozowany skutek dla środowiska (pozytywny "+", negatywny "-", obojętny - brak oznaczenia). Pod pojęciami przyjętymi w nagłówkach tabeli należy rozumieć:

- różnorodność biologiczna - rozumiana jako zachowanie różnorodności biologicznej,
- ludzie - rozumiany jest wpływ na zdrowie ludzi,
- zwierzęta - rozumiane są zmiany ilościowe w populacjach,
- rośliny - rozumiane jako zmiany ilościowe wyrażone biomasą,
- woda - rozumiane jako zmiany ilościowe i jakościowe,
- powietrze - rozumiane jako modyfikujący wpływ na topoklimaty i jakość powietrza,
- powierzchnia ziemi - rozumiane jako zanieczyszczenie substancjami i składowanie odpadów na powierzchni ziemi w tym także na przygotowanych do tego celu składowiskach,
- krajobraz - rozumiane jako wpływ na komponenty i harmonię krajobrazu,
- klimat - rozumiany jako wpływ na klimat w sensie meteorologicznym,
- hałas – wpływ na klimat akustyczny,
- zasoby naturalne - rozumiany jako zaczerpywanie surowców mineralnych i pospolitych,
- zabytki - rozumiane jako zespół presji wywieranych na strefy ochrony konserwatorskiej,
- dobra materialne - rozumiane jako wpływ na wartość dóbr.



TEREN FUNKCJONALNY MIEJSCOWEGO PLANU POWODUJĄCY WPŁYW NA ŚRODOWISKO	KOMPONENTY ŚRODOWISKA													
	RÓŻNORODNOŚĆ BIOLOGICZNA	LUDZIE	ZWIERZĘTA	ROŚLINY	WODA	POWIETRZE - JAKOŚĆ	POWIERZCHNIA ZIEMI I ODPADY	KRAJOBRAZ	KLIMAT	HAŁAS	POLE ELEKTROMAGNETYCZNE	ZASOBY NATURALNE	ZABYTKI	DOBRA MATERIALNE
MN - tereny zabudowy mieszkaniowej jednorodzinnej	-	+	-	-			-	+/-						+
MN/U - tereny zabudowy mieszkaniowej jednorodzinnej i/ lub usługowej	-	+	-	-			-	+/-						+
MN/US - teren zabudowy mieszkaniowo - rekreacyjnej	-	+	-	-			-	+/-						+
ZL - teren zieleni leśnej														
IW - teren infr. wodociągowej	-	+	-	-			-			-	+			+
KDD - tereny dróg publicznych klasy dojazdowej	-	+	-	-			-			-	+			+
KDW - tereny dróg wewnętrznych	-	+	-	-	-		-			-	+			+

Rozwijając powyższe zestawienie przeanalizowano wpływ poszczególnych sposobów zagospodarowania terenu na poszczególne komponenty środowiska:

Komponent	Oddziaływanie	Charakterystyka
tereny zabudowy: mieszkaniowej jednorodzinnej, rekreacyjnej, usługowej i pensjonatowej		
różnorodność biologiczna	negatywne, stałe	likwidacja istniejących siedlisk
ludzie	pozytywne, długoterminowe, stałe	tworzenie nowych miejsc do zamieszkania i wypoczynku charakteryzujących się ciszą i spokojem
woda	negatywne, długoterminowe, pośrednie, stałe	wymaga zaopatrzenia w wodę, produkcja ścieków
	negatywne, długoterminowe, bezpośrednie, stałe	ryzyko przedostawania się substancji chemicznych
powietrze	negatywne, długoterminowe, bezpośrednie	możliwość pojawienia się zagrożenia emisji zanieczyszczeń do powietrza

powierzchnia ziemi	negatywne, długoterminowe, bezpośrednie, chwilowe	możliwość przedostawania się substancji ropopochodnych oraz innych substancji chemicznych
	negatywne, długoterminowe, bezpośrednie, stałe	ingerencja w powierzchnię ziemi wynikająca z realizacji planowanej zabudowy
krajobraz	pozytywne, długoterminowe, pośrednie	powstanie estetycznej, zharmonizowanej zabudowy
hałas	negatywne, długoterminowe, bezpośrednie, stałe	generowanie ruchu kołowego
dobra materialne	pozytywne, długoterminowe, bezpośrednie, stałe	zwiększenie zysków dla budżetu Gminy
	pozytywne, długoterminowe, stałe	rozwój istniejącej zabudowy
Tereny infrastruktury wodociągowej i komunikacji kołowej		
woda	negatywne, długoterminowe, bezpośrednie, stałe	minimalny wzrost ryzyka zanieczyszczenia wód podziemnych
powietrze	negatywne, długoterminowe, bezpośrednie, stałe	minimalny ruch samochodowy powodujący wzmożoną emisję zanieczyszczeń do atmosfery
powierzchnia ziemi	negatywne, długoterminowe, bezpośrednie, chwilowe	ryzyko przedostawania się substancji szkodliwych w przypadku wystąpienia poważnych awarii
hałas	negatywne, długoterminowe, bezpośrednie, stałe	ruch samochodowy powodujący wzmożoną emisję hałasu

Podsumowując jednoznacznie można stwierdzić, że realizacja założeń planu przyniesie za sobą zarówno pozytywne, jak i negatywne skutki. Zapisy uchwały mają na celu ograniczenie negatywnych oddziaływań do minimum i w pewnych sensie możliwość sprawowania nad nimi kontroli. Do pozytywnych aspektów zaliczyć należy wprowadzenie ładu na terenie objętym opracowaniem, elementów zieleni urządzonej oraz modernizację oraz rozbudowę istniejących dróg. Wzmożenie ruchu kołowego, a co za tym idzie emisji zanieczyszczeń i hałasu zostanie w pewnym stopniu zrekomensowane powstaniem nowych nawierzchni i przepustowości dróg wystarczającej dla planowanego przedsięwzięcia.

4.3. ODDZIAŁYWANIE MPZP POZA OBSZAREM OPRACOWANIA

Realizacja ustaleń planu będzie miała niewielki wpływ na zmiany środowiska poza obszarem MPZP. Rozwój zabudowy mieszkaniowej, rekreacyjnej i usługowej spowoduje nieznaczny wzrost ilości ścieków i odpadów, zanieczyszczonych wód



opadowych, emisji hałasu, wzrost zużycia wody, energii elektrycznej, ciepła i ewentualnie gazu w tej części gminy.

Zwiększenie się ruchu samochodowego spowoduje wzrost ilości zanieczyszczeń substancjami ropopochodnymi i emisji spalin, a także podwyższony poziom hałasu. Nie będą to jednak uciążliwości znaczące w sposób zauważalny wpływające na pogorszenie warunków zamieszkiwania. Jednocześnie projekt planu przewiduje realizację nowej sieci dróg dla obsługi projektowanej zabudowy w parametrach odpowiadającym prawidłowej obsłudze zarówno ruchu kołowego, jak i pieszego, która włączona zostanie do istniejącej drogi powiatowej (nr 1761G).

5. PRZEWIDYWANE MOŻLIWOŚCI TRANSGRANICZNEGO ODDZIAŁYWANIA NA ŚRODOWISKO

Nie przewiduje się transgranicznego oddziaływania na środowisko.

6. ROZWIĄZANIA MAJĄCE NA CELU ZAPOBIEGANIE, OGRANICZANIE LUB KOMPENSACJĘ PRZYRODNICZĄ NEGATYWNYCH ODDZIAŁYWAŃ NA ŚRODOWISKO

Ustalenia analizowanego planu miejscowego są wynikiem kompromisu pomiędzy wymogami ochrony środowiska i życia człowieka, a koniecznością rozwoju urbanistycznego, społecznego i turystycznego gminy. Zaprezentowane rozwiązania są zgodne z ustawodawstwem odrębnym, dokumentami planistycznymi obowiązującymi na terenie gminy i wykorzystują instrumenty planistyczne służące do zrównoważonego rozwoju terenów zurbanizowanych. Ustalenia planu nie ingerują w tereny o wysokich walorach przyrodniczych i krajobrazowych i zawierają wiele rozwiązań minimalizujące negatywny wpływ na środowisko na obszarze, który obejmują.

Dla ograniczenia negatywnych oddziaływań na środowisko w zakresie prowadzonej inwestycji nakazuje uwzględnienie wszystkich postulatów zawartych w niniejszym dokumencie. Głównymi czynnikami jest ochrona wód podziemnych, utrzymanie odpowiednich poziomów hałasu oraz czystości powietrza i, co najważniejsze, stałe podnoszenie jakości życia obecnych oraz przyszłych mieszkańców oraz odwiedzających gminę turystów.



7. CELE OCHRONY ŚRODOWISKA USTANOWIONE NA SZCZEBLU MIĘDZYNARODOWYM, WSPÓLNOTOWYM I KRAJOWYM, ISTOTNE Z PUNKTU WIDZENIA PROJEKTU PLANU MIEJSCOWEGO ORAZ SPOSOBY, W JAKICH TE CELE I INNE PROBLEMY ŚRODOWISKA ZOSTAŁY UWZGLĘDNIONE PODCZAS OPRACOWANIA PROJEKTU PLANU MIEJSCOWEGO

W Polsce ochrona środowiska realizowana jest na podstawie aktów prawnych, w tym ustaw i rozporządzeń. Częściowo jest to wynik celów ochrony środowiska ustanowionych na szczeblu międzynarodowym i wspólnotowym. Jednym z ważniejszych aktów dotyczących ochrony środowiska jest ustawa z dnia 3 października 2008 r. o udostępnianiu informacji o środowisku i jego ochronie, udziale społeczeństwa w ochronie środowiska oraz o ocenach oddziaływania na środowisko stanowiąca podstawę do sporządzenia niniejszej prognozy. Przywołana ustawa jest częściowo wynikiem ustaleń międzynarodowych - Konwencja o Różnorodności Biologicznej (sporządzona w Rio de Janeiro w dniu 5 czerwca 1992 roku) w Artykule 14 określiła potrzebę wykonywania ocen oddziaływania na środowisko dla projektów, które mogą mieć istotne negatywne skutki dla różnorodności biologicznej (w celu uniknięcia lub zmniejszenia takich skutków). Głównym założeniem dokumentów na poszczególnych szczeblach: wspólnotowym, krajowym i lokalnym przytoczonych w podrozdz. 1.3 jest zachowanie zrównoważonego rozwoju w celu zachowania wszelkich walorów środowiska dla przyszłych pokoleń. Istotnymi elementami, które powielają się we wszystkich dokumentach jest ochrona zdrowia, racjonalna gospodarka odpadami, ochrona wód i powietrza. W zapisach uchwały do mpzp wprowadzono zapisy zmierzające do jak najbardziej racjonalnego zagospodarowania danego terenu z punktu widzenia komponentów środowiska i jego ochrony. Jednocześnie podkreślić należy iż przytoczone dokumenty zakładają także wykorzystanie potencjału rozwojowego. Warto podkreślić, że projekt planu dotyczy inwestycji o charakterze lokalnym. Trudno zatem odnieść ją bezpośrednio do wszystkich dokumentów związanych z ochroną środowiska na szczeblu krajowym, wspólnotowym czy międzynarodowym.



Zgodnie z Polityką Ekologiczną Państwa 2030 za cel uznaje się przywrócenie podstawowej roli miejscowym planom zagospodarowania przestrzennego, jako podstawy lokalizacji inwestycji.

8. PROPOZYCJE DOTYCZĄCE PRZEWDYWANYCH METOD ANALIZY SKUTKÓW REALIZACJI POSTANOWIEŃ PROJEKTOWANEGO MIEJSCOWEGO PLANU ZAGOSPODAROWANIA PRZESTRZENNEGO ORAZ CZĘSTOTLIWOŚCI JEJ PRZEPROWADZANIA

Projekt Miejscowego planu zagospodarowania przestrzennego osiedla w Jeleńcu na działkach nr 101, 104/1, 109/1, 110, 120/7, 120/8, 120/9, 166 oraz części dz. nr 112 obręb Jeleńc został sporządzony zgodnie z art.17 ustawy z dnia 27 marca 2003 roku o planowaniu i zagospodarowaniu przestrzennym (Dz.U. z 2022 r. poz. 503).

Projekt w sposób optymalny łączy oczekiwania przyszłych mieszkańców, inwestorów, władz Gminy, instytucji i organów, które w dalszej kolejności opiniują i uzgadniają projekt planu.

Przyjęte rozwiązania spełniają oczekiwania przyszłych użytkowników, a jednocześnie pozwalają prowadzić zrównoważony rozwój opracowywanego terenu i zachować ład przestrzenny w krajobrazie.

Nie napotkano zasadniczych trudności wynikających z niedostatków techniki lub luk we współczesnej wiedzy, przy opracowaniu prognozy. Oparto się na dostępnych danych literaturowych. Poszczególne elementy środowiska w rejonie inwestycji są dość dobrze rozpoznane.

Jako metodę analizy skutków realizacji projektu planu, wynikającą z ustawy o planowaniu i zagospodarowaniu przestrzennym (Dz. U. z 2022 r. poz. 503 ze zm.) przyjmuje się ocenę zmian w zagospodarowaniu przestrzennym gminy, która powinna zostać przeprowadzona co najmniej raz w okresie kadencji rady gminy (art. 32 ust. 1 i 2 w/w ustawy). Przy sporządzaniu tego typu oceny, w ramach wypełnienia obowiązku nałożonego na Wójta Gminy Parchowo przez art. 55 ust. 5 ustawy o udostępnianiu informacji o środowisku i jego ochronie, udziale społeczeństwa w ochronie środowiska oraz o ocenach oddziaływania na środowisko (prowadzenie monitoringu skutków realizacji postanowień przyjętego

dokumentu), należałoby zwrócić szczególną uwagę na realizację ustaleń projektu planu w zakresie ochrony zasobów środowiska przyrodniczego, w tym zwłaszcza środowiska gruntowo - wodnego oraz powietrza.

9. ROZWIĄZANIA ALTERNATYWNE

Niniejsza prognoza opracowywana była równocześnie z projektem miejscowego planu zagospodarowania przestrzennego. W trakcie prac dokonano analizy istniejących uwarunkowań oraz rozważono różne (alternatywne) możliwości ich wykorzystania, ale i ochrony. Niniejsze opracowanie jednoznacznie wskazuje, iż realizacja ustaleń planu nie wpłynie znacząco na środowisko, w ogóle nie wpłynie także na obszary chronione (w tym obszar Parku Krajobrazowego Dolina Słupi czy Dolinę Stropnej). Ocenia się, że przyjęte rozwiązania zabezpieczają możliwość negatywnego wpływu inwestycji na środowisko. W związku z tym nie ma potrzeby ustanawiania rozwiązań alternatywnych do tych zawartych w ocenianym projekcie planu.

10. STRZESZCZENIE W JĘZYKU NIESPECJALISTYCZNYM

Niniejsza prognoza oddziaływania na środowisko ustaleń Miejscowego planu zagospodarowania przestrzennego osiedla w Jeleńcu na działkach nr 101, 104/1, 109/1, 110, 120/7, 120/8, 120/9, 166 oraz części dz. nr 112 obręb Jeleńc została opracowana zgodnie z art. 51 ust. 2 ustawy o udostępnianiu informacji o środowisku i jego ochronie, udziale społeczeństwa w ochronie środowiska oraz o ocenach oddziaływania na środowisko.

Przedmiotem opracowania jest określenie skutków wpływu na środowisko sporządzenia mpzp osiedla w Jeleńcu na działkach nr 101, 104/1, 109/1, 110, 120/7, 120/8, 120/9, 166 oraz części dz. nr 112 obręb Jeleńc. Rada Gminy Parchowo podjęła uchwałę Nr XXVII.236.2021 Rady Gminy Parchowo z dnia 14 grudnia 2021 roku w sprawie przystąpienia do sporządzenia miejscowego planu zagospodarowania przestrzennego osiedla w Jeleńcu na działkach nr 101, 104/1, 109/1, 110, 120/7, 120/8, 120/9, 166 oraz części dz. nr 112 obręb Jeleńc – załącznik nr 1.



W prognozie określono podstawy prawne oraz materiały użyte podczas sporządzania dokumentu. W rozdziale 2. opisano położenie terenu opracowania oraz przedstawiono analizę i ocenę stanu środowiska, na którą złożyła się budowa geologiczna i rzeźba terenu, charakterystyka wód powierzchniowych i podziemnych, panującego klimatu lokalnego, występujących zasobów naturalnych, flory, fauny i obszarów chronionych. W tym rozdziale dokonano także analizy potencjalnych zmian stanu środowiska w przypadku braku realizacji ustaleń mpzp. Rozdział 3. zawiera charakterystykę ustaleń zawartych w projekcie oraz sposób uwzględnienia celów ochrony środowiska. Rozdział 4. stanowi ocenę przewidywanego oddziaływania ustaleń projektu miejscowego planu zagospodarowania przestrzennego na środowisko, w tym oddziaływania na: różnorodność biologiczną, jakość życia ludzi i związaną z tym emisją hałasu i działaniem pola elektromagnetycznego, rośliny, zwierzęta, wody powierzchniowe i podziemne, powietrze, powierzchnie ziemi, krajobraz, klimat, zasoby naturalne, zabytki i dobra materialne. Całość analizy zakończona jest podsumowaniem z tabelarycznym wykazem wszystkich występujących oddziaływań zarówno pozytywnych, jak i negatywnych. Ponadto w rozdziale opisano wpływ realizacji ustaleń mpzp na tereny sąsiednie. Rozdział 5 zawiera informację o braku transgranicznego oddziaływania na środowisko. Rozdział 6 przedstawia rozwiązania mające na celu zapobieganie, ograniczanie lub kompensacje przyrodniczą negatywnych oddziaływań na środowisko, których głównym założeniem jest uwzględnienie wszystkich postulatów zawartych w niniejszym dokumencie oraz w zapisach uchwały. Kolejny rozdział poświęcony został celom ochrony środowiska ustanowionych na szczeblu międzynarodowym, wspólnotowym i krajowym, istotnych z punktu widzenia projektu planu miejscowego oraz sposoby, w jakich te cele i inne problemy środowiska zostały uwzględnione podczas opracowania projektu planu miejscowego. Rozdział 11. zawiera propozycje dotyczące przewidywanych metod analizy skutków realizacji postanowień projektowanego miejscowego planu zagospodarowania przestrzennego oraz częstotliwości jej przeprowadzania. Rozdział 11. argumentuje brak potrzeby przedstawiania rozwiązań alternatywnych do przyjętych w projekcie rozwiązań.

Prognoza opracowana została w oparciu o istniejące dokumenty na każdym szczeblu, w oparciu o posiadaną wiedzę i stan faktyczny zasobów występujących na terenie objętym opracowaniem. Rozwiązania przyjęte w projekcie mają na celu zminimalizowanie wykorzystanie możliwości rozwoju społecznego i gospodarczego gminy Parchowo, z jednoczesnym zminimalizowaniem negatywnych skutków wpływu na środowisko.

