



**RAPORT
O STANIE GMINY PARCHOWO**

PARCHOWO 2022

WSTĘP

Obowiązek sporządzenia raportu o stanie gminy wynika z art. 28aa ustawy o samorządzie gminnym. Raport obejmuje podsumowanie działalności Gminy Parchowo w 2022 roku. Informacje zawarte w raporcie przybliżają mieszkańcom Gminy temat funkcjonowania samorządu i są podstawą do prowadzenia dialogu na temat przyszłości Gminy.

1. INFORMACJE OGÓLNE

Ogólna charakterystyka gminy

Gmina Parchowo (kaszb. Gmina Parchòwò) leży w zachodniej części województwa pomorskiego. Administracyjnie należy do powiatu bytowskiego, etnograficznie do Kaszub. Sąsiaduje z gminami powiatu bytowskiego: Gminą Bytów, Czarna Dąbrówka oraz Studzienice, a także z Gminą Lipusz w powiecie kościerskim oraz gminami Sierakowice i Sulęczyńno w powiecie kartuskim. Przez obszar gminy przebiegają dwa główne szlaki komunikacyjne: droga krajowa nr 20 ze Stargardu Szczecińskiego do Gdyni, przecinająca południową część gminy i droga wojewódzka nr 228 z Kartuz do Bytowa. Gmina jest położona w odległości ok.: 80 km od Gdańska, 40 km od Kartuz, 30 km od Kościerzyny i ok. 15 km od Bytowa.

Gmina zajmuje obszar 13 121 ha. Krajobraz gminy kształtują obszary leśne, liczne formy polodowcowe, rzeka Słupia i jeziora, z których największymi są: Żukowskie, Glinowskie, Sumin, Księżę i inne. Piękną przyrodę tego regionu można podziwiać korzystając z licznych ścieżek rowerowych, szlaków turystycznych i kajakowych.

W skład gminy wchodzi 11 sołectw: Chośnica, Gołczewo, Grabowo Parchowskie, Jamno, Jeleńcz, Nakła, Nowa Wieś, Parchowo, Soszyca, Sylczno i Żukówko.

Na podstawie ustawy z dnia 6 stycznia 2005 r. o mniejszościach narodowych i etnicznych oraz o języku regionalnym, od 2006 roku - jako pierwsza w kraju - gmina jest oficjalnie dwujęzyczna, tzn. istnieje możliwość używania przed organami gminy, obok języka urzędowego, języka kaszubskiego jako języka pomocniczego.

Według stanu na 31 grudnia 2022 roku, liczba ludności Gminy Parchowo wyniosła 3964 osoby (3882 pobyty stałe, 82 pobyty czasowe), z czego 50,21 % stanowiły kobiety, a 49,79 % mężczyźni. Struktura ludności Gminy przedstawiała się następująco: osoby w wieku przedprodukcyjnym stanowiły 23,11 %, osoby w wieku produkcyjnym 60,07 %, a w wieku poprodukcyjnym 16,82 %.

Siedzibą władz samorządowych, a także ośrodkiem oświatowo – kulturalnym jest, położone centralnie w stosunku do obszaru gminy, Parchowo.

2. DEMOGRAFIA

Wykaz ludności

Nazwa sołectwa	Liczba mieszkańców
	(pobył stały i czasowy - stan na 31.12.2022 r.)
Chońnica	233
Gołczewo	296
Grabowo Parchowskie	43
Jamno	353
Jeleńcz	142
Nakła	748
Nowa Wieś	131
Parchowo	1278
Soszyca	140
Sylczno	266
Żukówko	334
Razem	3964

Migracja

Rok	2020	2021	2022
Liczba ludności	zgłoszenie pobytu: stałego - 78 czasowego - 100	zgłoszenie pobytu: stałego - 131 czasowego - 99	zgłoszenie pobytu: stałego - 103 czasowego - 58

Przyrost naturalny

Rok	2020	2021	2022
Urodzenia	50	53	39
Zgony	33	42	36

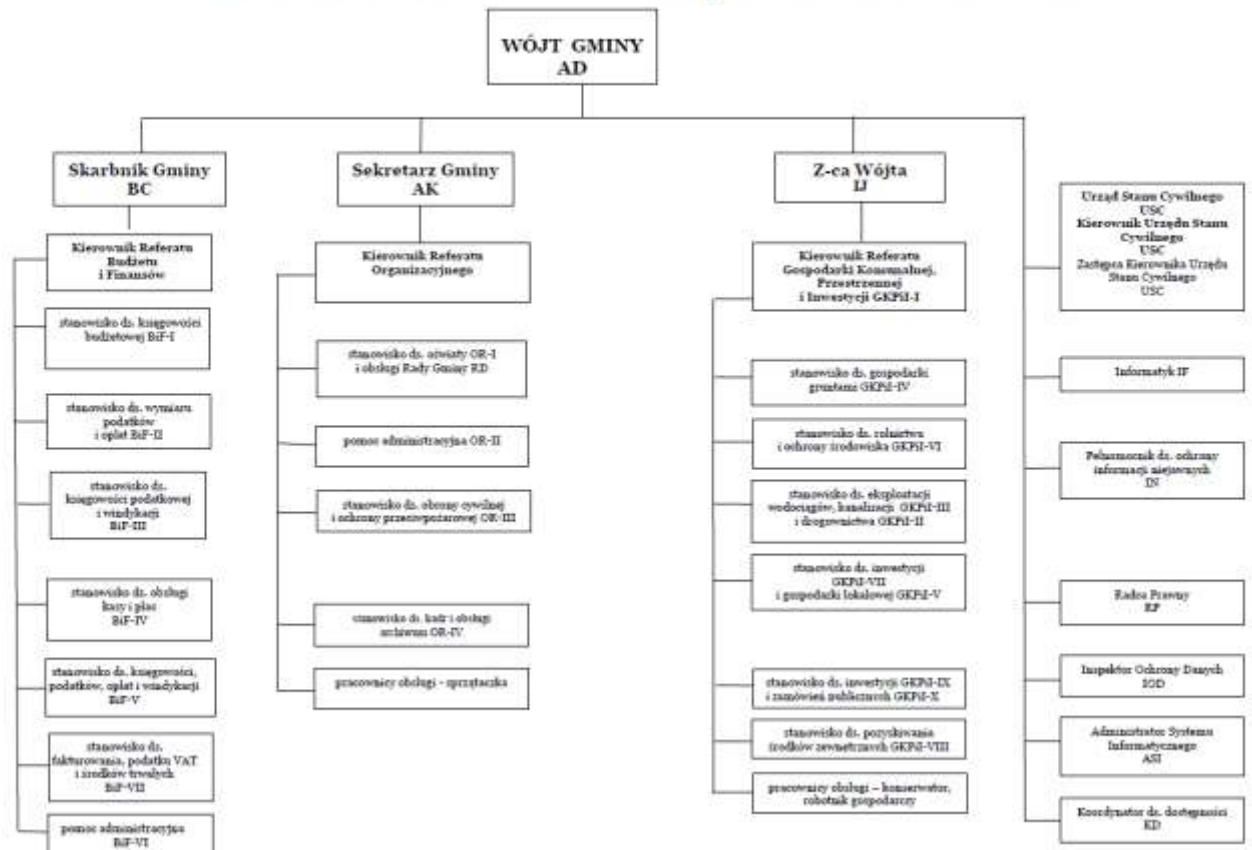
Struktura wiekowa

Przedział wiekowy	Liczba osób
	(pobył stały i czasowy – stan na 31.12.2022 r.)
0 – 6 lat	378
7 – 18 lat	616
19 – 59 lat	2196
60+	774

3. URZĄD GMINY

Struktura organizacyjna Urzędu Gminy obejmuje następujące stanowiska pracy:

SCHEMAT ORGANIZACYJNY URZĘDU GMINY PARCHOWO



Stan zatrudnienia w Urzędzie Gminy Parchowo kształtował się następująco:

Rok	2020	2021	
Stan zatrudnienia: liczba etatów/liczba pracowników	29,5/31 - w tym 2 pracowników interwencyjnych	32,5/34 - w tym 2 pracowników interwencyjnych	29,2/32- w tym 2 pracowników interwencyjnych
Koszty utrzymania, w tym:	1 932 831,50	2 203 426,25	2 516 909,66
wynagrodzenia	1 549 573,78	1 790 663,63	2 042 986,92
poходne od wynagrodzeń	280 629,06	306 499,84	368 585,17
Pozostałe koszty związane z zatrudnieniem	102 628,66	106 262,78	105 337,60

4. INFORMACJE FINANSOWE

Udział dochodów własnych w dochodach ogółem – 36,61 %

Wykonanie dochodów ogółem	31 736 678,34 zł
Wykonanie dochodów własnych	11 618 884,75 zł

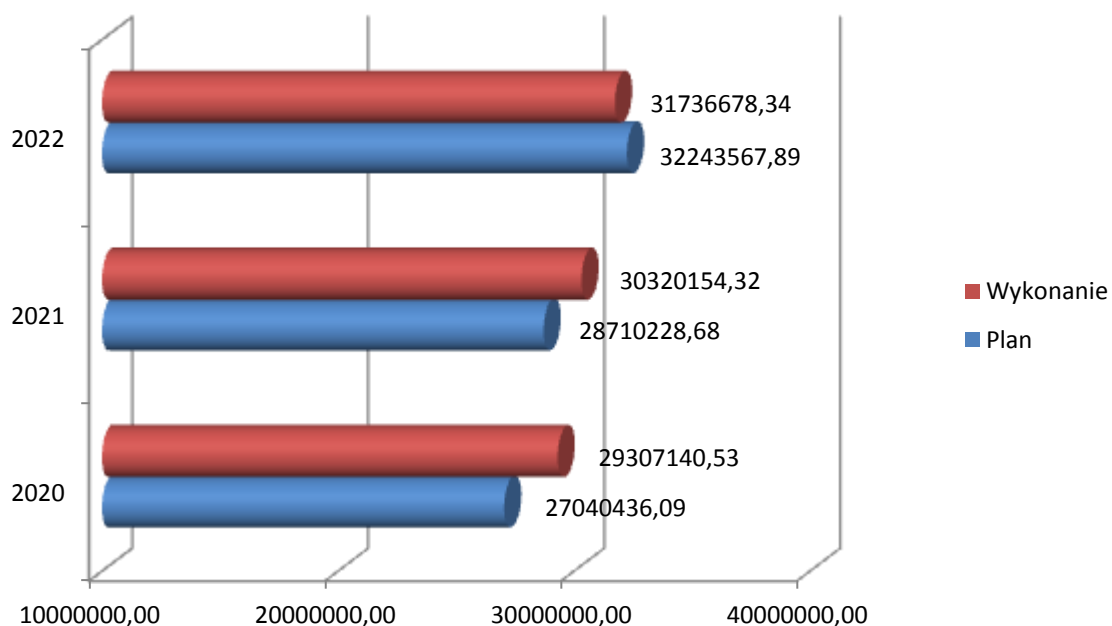
Udział wydatków majątkowych w wydatkach ogółem – 12,32 %

Wykonanie – wydatki ogółem	30 273 812,47 zł
Wykonanie – wydatki majątkowe	3 731 002,29 zł

Wykonanie dochodów

Plan dochodów	32 243 567,89 zł
Wykonanie dochodów ogółem, w tym	31 736 678,34 zł
PIT	5 107 326,57 zł
CIT	4 257,98 zł

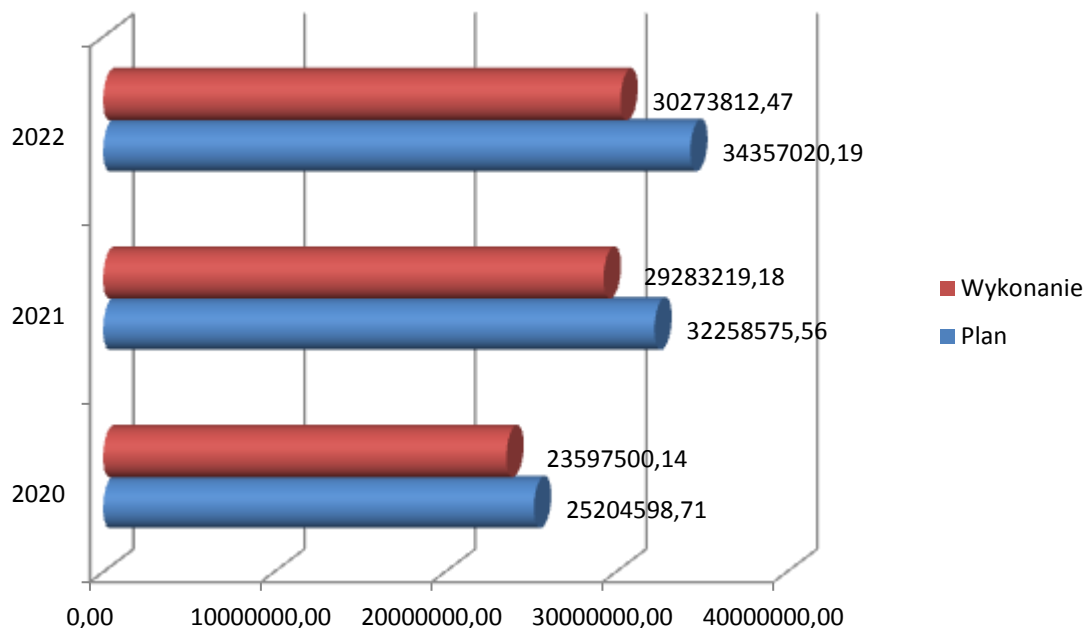
DOCHODY W LATACH 2020-2022



Wykonanie wydatków

Plan wydatków	34 357 020,19 zł
Wykonanie wydatków	30 273 812,47 zł

WYDATKI W LATACH 2020-2022



Wynik budżetu (deficyt/nadwyżka)

Planowany wynik	- 2 113 452,30 zł
Wykonanie	+ 1 462 865,87 zł

Dotacje rozwojowe pozyskane spoza budżetu Gminy

Plan	663 930,00 zł
Wykonanie	673 259,48 zł

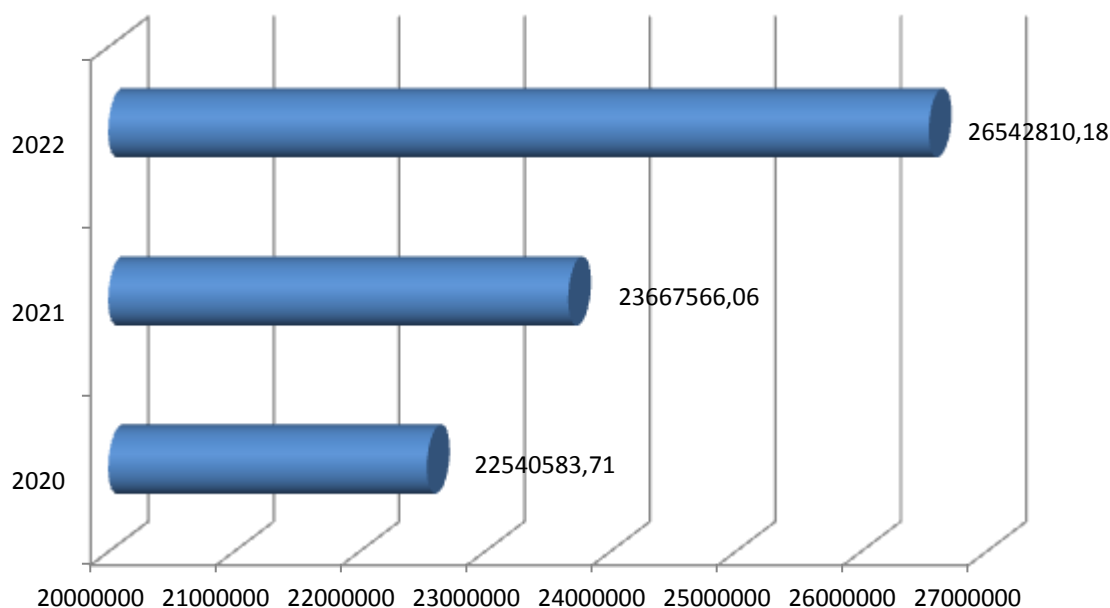
Wysokość dochodów z majątku w stosunku do planu – 99,41%

Plan	520 341,00 zł
Wykonanie	517 261,04 zł

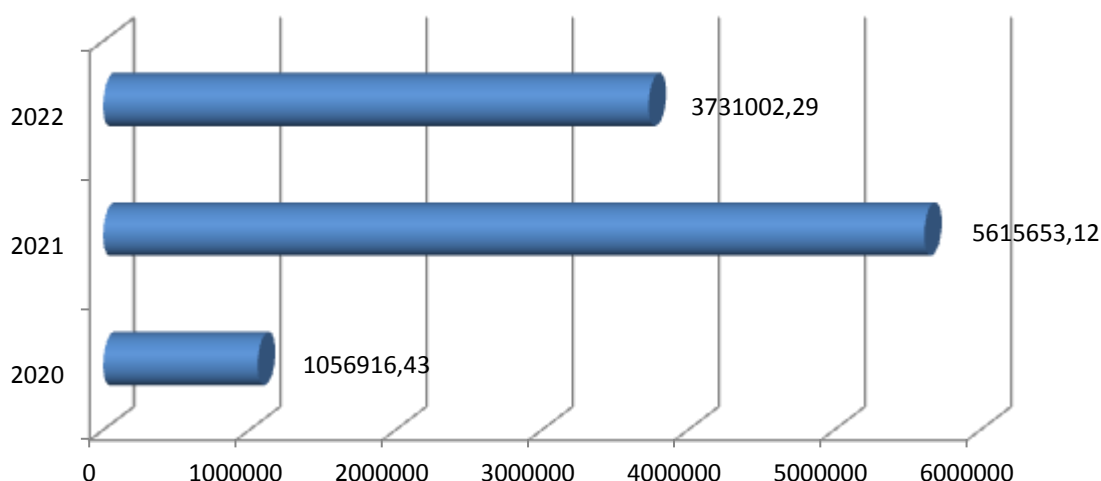
Wysokość wydatków majątkowych w stosunku do planu – 63,68%

Plan	5 858 720,00 zł
Wykonanie	3 731 002,29 zł

WYDATKI BIEŻĄCE W LATACH 2020-2022



WYDATKI INWESTYCYJNE W LATACH 2020-2022



Poziom zadłużenia

Poziom zadłużenia wg stanu na dzień 31.12	2020	2021	2022
	9,7%	8,2%	6,9%

Zadłużenie w stosunku do wykonanych dochodów wynosiło 6,9%, w tym z tytułu kredytów i pożyczek długoterminowych 6,9%, tj. 2 200.000 zł.

Na obsługę długu (odsetki od kredytów) w 2022 r. wydano 141.966,03 zł.

Zgodnie z art. 243 ust. 1 ustawy z dnia 27 sierpnia 2009 r. o finansach publicznych (t.j. Dz. U. z 2022 r. poz. 1634 z późn. zm.) od 1 stycznia 2014 r. obowiązuje indywidualny wskaźnik zadłużenia dla samorządów. Według przepisów roczna wartość spłat zobowiązań i ich obsługi do planowanych dochodów bieżących pomniejszonych o dotacje i środki przeznaczone na cele bieżące nie może przekroczyć wskaźnika maksymalnej obsługi zadłużenia uwzględniającego wyłączenia wskazane w art. 243 ust. 3, 3a oraz 3b powyższej ustawy.

Kształt indywidualnego wskaźnika obsługi zadłużenia został obliczony zgodnie z wytycznymi dla okresów dostosowawczych, tj.:

1. na lata 2020-2025 w oparciu o art. 9 ust. 1 ustawy z dnia 14 grudnia 2018 r. o zmianie ustawy o finansach publicznych oraz niektórych innych ustaw;

2. od roku 2026 w oparciu o art. 9 ust. 2 ustawy z dnia 14 grudnia 2018 r. o zmianie ustawy

o finansach publicznych oraz niektórych innych ustaw.

Ponadto, zgodnie art. 7 pkt 1 ustawy z dnia 14 października 2021 r. o zmianie ustawy o dochodach jednostek samorządu terytorialnego oraz niektórych innych ustaw, jednostki samorządu terytorialnego do dnia 31 grudnia 2021 r. mogą dokonać wyboru okresu 3-letniego bądź 7-letniego dla ustalania relacji z art. 243 ustawy o finansach publicznych dla lat 2022-2025. Dla Gminy Parchowo przyjęto 7-letni okres.

Relacja z art. 243 ustawy o finansach publicznych

Rok	2022	2023	2024	2025	2026	2027	2028
Obsługa zadłużenia (po wyłączeniach)	2,23%	3,21%	3,05%	2,90%	2,66%	2,44%	2,35%
Maksymalna obsługa zadłużenia	17,92%	18,04%	16,12%	15,17%	12,22%	11,23%	10,66%
Zachowanie relacji z art. 243	Tak	Tak	Tak	Tak	Tak	Tak	Tak
Rok	2029	2030	2031	2032	2033	2034	2035
Obsługa zadłużenia (po wyłączeniach)	2,26%	2,17%	1,57%	0,73%	0,65%	0,58%	0,52%
Maksymalna obsługa zadłużenia	8,85%	8,49%	9,59%	10,32%	10,68%	10,97%	11,17%
Zachowanie relacji z art. 243	Tak	Tak	Tak	Tak	Tak	Tak	Tak
Rok	2036	2037	2038				
Obsługa zadłużenia (po wyłączeniach)	0,45%	0,39%	0,32%				
Maksymalna obsługa zadłużenia	11,31%	11,39%	11,41%				

Źródło: opracowanie własne

Zaległości podatkowe podatników

Zaległości podatkowe posiadają następujący podatnicy:

- 1) osoby fizyczne na kwotę 45.019,57 zł
- 2) osoby prawne na kwotę 32.070,80 zł

5. ŁAD PRZESTRZENNY

Studium Uwarunkowań i Kierunków Przestrzennego Zagospodarowania Gminy

Podstawowym dokumentem planistycznym, określającym politykę przestrzenną gminy, w tym lokalne zasady zagospodarowania przestrzennego jest studium uwarunkowań i kierunków zagospodarowania przestrzennego gminy. Studium uwarunkowań i kierunków zagospodarowania przestrzennego Gminy Parchowo zostało uchwalone przez Radę Gminy Parchowo uchwałą nr 179/XXXI.2001 z dnia 22.11.2001 r..

Zgodnie z art. 32 ustawy z dnia 27 marca 2003 r. o planowaniu i zagospodarowaniu przestrzennym w celu oceny aktualności studium i planów miejscowych wójt dokonuje analizy zmian w zagospodarowaniu przestrzennym gminy, ocenia postępy w opracowaniu planów miejscowych i opracowuje wieloletnie programy ich sporządzania w nawiązaniu do ustaleń studium. W wyniku dokonanej analizy studium zaszła konieczność jego zmiany. Zmiany te zostały przeprowadzone i uchwalone uchwałą Rady Gminy Parchowo Nr XXV/163/2008 z dnia 6 listopada 2008 r., uchwałą Rady Gminy Parchowo Nr XXV.179.2013

z dnia 15 maja 2013 r. oraz uchwałą Nr XXIII.214.2017 dnia 28 czerwca 2017 r. Po ostatniej zmianie nikt nie złożył wniosku w sprawie zmiany studium. Tym samym nie zachodzi potrzeba zmiany obowiązującego studium.

Miejscowe plany zagospodarowania przestrzennego

Miejscowy plan zagospodarowania przestrzennego stanowi podstawę planowania przestrzennego w gminie. Ustalenia planu miejscowego muszą być zgodne z ustaleniami studium. Na mocy ustawy z dnia 27 marca 2003 r. o planowaniu i zagospodarowaniu przestrzennym plany zagospodarowania przestrzennego uchwalone przed dniem 1 stycznia 1995 r. straciły swoją ważność z dniem 1 stycznia 2005 r. Najistotniejszym planem, który stracił swoją ważność jest miejscowy plan ogólny zagospodarowania przestrzennego Gminy Parchowo, którego granice opracowania obejmowały obszar całej gminy.

Gmina Parchowo zajmuje powierzchnię 13 121 ha, z czego 1,43% jest objęte miejscowymi planami zagospodarowania przestrzennego. Gmina Parchowo posiada 21 aktualnych miejscowych planów zagospodarowania przestrzennego, które obejmują swym obszarem 188 ha powierzchni gminy. Procentowa powierzchnia przeznaczenia terenów w miejscowych planach zagospodarowania przestrzennego przedstawia się następująco: zabudowa mieszkalna jednorodzinna i letniskowa 35,9%, zabudowa usługowa 0,7%, zieleń i wody 3,7%, komunikacja 3,2%, rolne – 4,3%, infrastruktura techniczna 52,2%.

W roku 2022 Rada Gminy Parchowo uchwaliła zmianę miejscowego planu zagospodarowania osiedla w Żukówku dla działek nr 128/2 i 129/9. Zmianą planu objęto cały obszar planu o powierzchni ok. 9,5ha.

Obecnie w trakcie opracowania jest miejscowy plan zagospodarowania przestrzennego osiedla w Jeleńcu na działkach nr 101, 104/1, 109/1, 110, 120/7, 120/8, 120/9, 166 oraz części działki nr 112, obręb Jeleńc. Powierzchnia terenu objętego opracowaniem planu wynosi ok. 29 ha. Prace planistyczne trwają. Jego uchwalenie planowane jest w lipcu br.

Realizacje inwestycji na terenie gminy następują w oparciu o plany obowiązujące oraz na podstawie decyzji o warunkach zabudowy i decyzji o ustaleniu lokalizacji inwestycji celu publicznego.

W roku 2022 Wójt Gminy Parchowo wydał 92 decyzje o warunkach zabudowy oraz 8 decyzji o ustaleniu lokalizacji inwestycji celu publicznego. Pod zabudowę mieszkalną jednorodziną i rekreacji indywidualnej udzielono 83 decyzje, pod zabudowę usługową 2 decyzje oraz inną 7 decyzji. Ponadto na wnioski zainteresowanych w ubiegłym roku wydano 125 zaświadczeń o przeznaczeniu nieruchomości w miejscowym planie zagospodarowania przestrzennego, rewitalizacji i zabytków oraz 1 wypis z miejscowego planu zagospodarowania przestrzennego.

6. ZASOBY MATERIALNE GMINY

Niniejsza informacja o stanie mienia komunalnego Gminy Parchowo sporządzona została w oparciu o analityczną i syntetyczną ewidencję środków trwałych prowadzoną przez urząd gminy oraz jednostki budżetowe. Ponadto dane zawarte w informacji zgodne są z prowadzoną przez Starostę Bytowskiego „Ewidencję gruntów i budynków”.

Wartość mienia komunalnego została określona według wartości księgowej a także na podstawie danych z ewidencji księgowej jednostek organizacyjnych Gminy Parchowo, które administrują mieniem komunalnym, po uwzględnieniu zmian jakie zaszły zarówno w powierzchni, jak i wartości mienia do dnia 31 grudnia 2022 roku.

Gospodarka gruntami

Powierzchnia gruntów stanowiących mienie komunalne Gminy Parchowo (tj. stanowiących przedmiot własności gminy i nie oddanych w użytkowanie wieczyste wynosi na dzień 31.12.2022 r. 294,7396 ha

w tym:

użytki rolne - 94,0520 ha

łąki - 5,4241 ha

pastwiska - 3,8743 ha

grunty pod stawami - 0,7743 ha

rowy - 10,2970 ha

drogi - 141,4431 ha

zurbanizowane tereny niezabudowane - 2,7553 ha

tereny zabudowane pozostałe - 11,7301 ha

tereny przemysłowe - 2,1224 ha

tereny rekreacyjno-wypoczynkowe - 6,7604 ha

grunty leśne oraz zadrzewione i zakrzewione - 3,4030 ha

tereny różne - 3,4536 ha

grunty pod wodami - 8,6500 ha

W tym grunty o pow. 0,7832 ha położone są na terenie sąsiedniej gminy Sulęczyń, obręb Kłodno.

Ponadto Gmina Parchowo posiada 2,8733 ha gruntów oddanych w użytkowanie wieczyste osobom fizycznym i prawnym.

Budynki i obiekty komunalne

1. Budynki komunalne

L.p.	Nazwa	Wartość początkowa w zł
Budynki mieszkalne		
1	WDK w Nakli z lokalami mieszkalnymi	128 140,36
2	Budynek wraz z remizą strażacką i 3 mieszkaniami w Parchowie	539 600,46
3	Budynek z 3 lokalami mieszkalnymi przy ul. Kartuskiej 11 w Parchowie	134 245,69
4	Budynek z 4 lokalami mieszkalnymi przy ul. Kartuskiej 3 w Parchowie	332 158,98
RAZEM		1 134 145,49
Budynki niemieszkalne		
1	Gospodarczy przy WDK Jamno	422,08
2	Gospodarczy przy WDK Chośnica	1 907,47
3	Gospodarczy przy WDK Sylczno	2 094,15
4	Budynek przystanku aut. z 1 lokalem użytkowym w Parchowie	42 240,31
5	Budynek przy ul. Kasztanowej w Parchowie	2 394,74
6	Izba Regionalna w Gołczewie	10 413,32
7	Gospodarczy przy Izbie Regionalnej w Gołczewie	467,65
8	Budynek UG w Parchowie	696 417,08
9	Garaż przy UG w Parchowie	22 621,00
10	Garaż przy ul. Kartuskiej 3 w Parchowie	8 997,00
11	Budynek po szkole w Żukówku	250 771,18
12	Budynek zaplecza socjalno-biurowego oczyszczalni w Parchowie	84 030,48
13	Budynek techniczny oczyszczalni ścieków	219 639,71
14	Budynek magazynowo - składowy w Jamnie	9 380,97
15	Remiza OSP w Jamnie	156 968,54
16	Remiza OSP w Chośnicy	110 297,70
17	Remiza OSP w Sylcznie	57 479,76
18	Remiza OSP w Żukówku	138 541,71
19	Budynek z remizą OSP w Nakli	80 442,12

RAZEM		1 895 526,97
Szkoły		
1	Zespół Szkół w Parchowie	6 013 984,71
2	Zespół Szkół w Nakli	2 191 094,32
RAZEM		8 205 079,03
Ośrodek kultury i świetlice		
1	GCKiB Parchowo	442 224,53
2	WDK Jamno	135 280,45
3	WDK Gołczewo	490 881,07
4	WDK Żukówko	106 186,30
5	Świetlica w Chośnicy	300 855,33
6	Świetlica w Sylczynie	393 855,81
7	Świetlica w Jeleńcu	358 562,72
8	Świetlica w Soszycy	307 894,98
RAZEM		2 535 741,19
Gminny Ośrodek Zdrowia w Parchowie		694 779,25
Hydrofornie		
1	Parchowo	28 912,63
2	Gołczewo	71 618,66
3	Nakla	17 834,12
4	Sylczno	4 468,80
5	Jamno	6 890,80
6	Bawernica	13 524,00
RAZEM		143 249,01
RAZEM WSZYSTKIE BUDYNKI KOMUNALNE		14 608 520,94

2. Budowle i obiekty komunalne

1. Oczyszczalnia ścieków w Parchowie
2. 55+51 przydomowych oczyszczalni ścieków
3. PSZOK w Parchowie
4. Stawy p.poż. w: Sylczynie, Jamnie, Parchowie, Chośnicy, Gołczewie oraz 2 w Nakli
5. 4 mosty drogowe na rzece Słupi, tj. w Bylinie i Jamnie (2 szt.) oraz przy wypływie jeziora Żukowskiego
6. Miejsca rekreacyjne przy jeziorze w Jamnie, Żukówku, Jeleńcu, nad jez. Glinowskim w Nakli, nad jeziorem Mausz w Parchowskim Młynie
7. Boiska w Parchowie, Jamnie, Gołczewie, Jeleńcu, Żukówku, Chośnicy i Soszycy
8. Zbiornik retencyjny w Parchowie
9. Stacja uzdatniania wody w Parchowie i studnie w Gołczewie, Nakli, Sylczynie, Bawernicy i Żukówku

Infrastruktura komunalna

1. Sieć wodociągowa i kanalizacyjna:

Gmina Parchowo posiada:

- sieć wodociągową o długości 78,254 km
- sieć sanitarną o długości 31,816 km (w Parchowie, Nakli, Gołczewie, Jamnie, Żukówku i Grabowie Parchowskim)

2.Drogi

Łączna długość dróg gminnych wynosi 197,924 km, z tego:

- brukowe - 8,019 km
- gruntowe - 151,847 km

- asfaltowe - 16,061 km
- płyty betonowe - 21,997 km

3.Oświetlenie uliczne

Na terenie gminy funkcjonuje oświetlenie uliczne złożone z 376 punktów, z czego 162 punkty stanowią własność gminy, a 214 punktów własność ENERGII Oświetlenie Sp. z o. o. Ponadto w miejscowości Parchowo postawione są 4 lampy solarno-hybrydowe LED 30W (przy ul. Ks. Omańkowskiego, ul. Podlaszewskiego, ul. Ks. Frosta, ul. Polnej).

Udziały w spółkach:

Gmina Parchowo posiada udział w wysokości 172 400 zł w Spółce Zakładu Zagospodarowania Odpadów w Sierżnie Spółka z o.o. na podstawie aktu notarialnego Repertorium A numer 2340/2008 z dnia 04.04.2008r.

Finanse gminy

Dochody uzyskane w 2022r. z tytułu prawa własności wynoszą:	891 083,11zł
w tym:	
- czynsz najmu lokali mieszkalnych i niemieszkalnych	167 356,56zł
- czynsz za dzierżawę gruntów	24 027,05zł
- sprzedaż mienia komunalnego	634 827,60zł
- opłaty z tytułu oddania gruntów wieczyste użytkowanie	22 108,65zł
- opłaty adiacenckiej	41 843,25zł
- przekształcenia prawa użytkowania wieczystego w prawo własności	920,00zł

Gmina Parchowo w 2022 roku sprzedała mienie komunalne:

w formie przetargu:

- działki nr 25/4 i 60/1 o łącznej pow. 2246 m² położone w Grabowie Parchowskim za kwotę 615 000,00 zł

w drodze bezprzetargowej:

- działka nr 178/2 o pow. 100 m² położona w Parchowie za kwotę 8 573,10 zł
- działki nr 247/8 i 259/1 o łącznej pow. 192 m² położone w Nakli za kwotę 3 628,50 zł
- działki nr 247/9 i 259/2 o łącznej pow. 349 m² położone w Nakli za kwotę 7 626,00 zł

Gmina Parchowo w 2022 roku powiększyła zasób mienia komunalnego o następujące nieruchomości:

1) nabyte z mocy prawa decyzją podziałową:

- działka nr 269/29 o pow. 62 m² położona w Parchowie, stanowi pas drogowy (poszerzenie drogi gminnej)

2) nabyte z mocy prawa decyzją o zezwoleniu na realizację inwestycji drogowej:

- działka nr 85/1 o pow. 165 m² położona w Sylczynie, stanowi pas drogowy (poszerzenie drogi gminnej)

3) nabyte aktem notarialnym:

- działka nr 228/1 o pow. 249 m² położona w Nakli, regulacja przebiegu drogi gminnej
- działka nr 255/3 o pow. 139 m² położona w Nakli, regulacja przebiegu drogi gminnej
- działka nr 260/2 o pow. 267 m² położona w Nakli, regulacja przebiegu drogi gminnej
- działka nr 211/1 o pow. 29 m² położona w Nakli, regulacja przebiegu drogi gminnej
- działka nr 147/14 o pow. 403 m² położona w Nakli, regulacja przebiegu drogi gminnej
- działka nr 166/5 o pow. 1667 m² położona w Parchowie, powiększenie działki zajmowanej na potrzeby PSZOK
- działka nr 367/59 o pow. 928 m² położona w Frydrychowie, pod budowę ogólnodostępnego ciągu komunikacyjnego

Zmiany w 2022 roku dotyczące:

1. Sieć wodociągowa i kanalizacyjna:

- 1) sieć wodociągowa o długości 78,254 km - zwiększenie o 1,7 km,
- 2) sieć sanitarna o długości 31,816 km - bez zmian

2. Drogi:

Łączna długość dróg gminnych wynosi 197,924 km z tego:

- 1) brukowe - 8,019 km - bez zmian,
- 2) gruntowe - 151,847 km - zmniejszenie o 0,550 km,
- 3) asfaltowe - 16,061 km - zwiększenie o 0,904 km
- 4) płyty betonowe - 21,997 km - zmniejszenie o 0,354 km

Program opieki nad zabytkami

Gminy, zgodnie z ustawą z dnia 8 marca 1990 r. o samorządzie gminnym, w zakresie zadań własnych podejmują działania związane z ochroną zabytków i opieki nad zabytkami (art. 7 ust 1 pkt 9). Z kolei ustawa z dnia 23 lipca 2003 r. o ochronie zabytków i opiece nad zabytkami nakłada na gminy obowiązek sporządzenia Gminnego Programu Opieki nad Zabytkami. Opracowany i uchwalony w roku 2014 „Gminny program opieki nad zabytkami Gminy Parchowo na lata 2014 – 2017” wymagał aktualizacji. Dlatego w marcu 2022 roku zlecono wykonanie Gminnego Programu Opieki nad Zabytkami Gminy Parchowo na lata 2023-2026 oraz sporządzanie gminnej ewidencji zabytków. Opracowanie zostało wykonane i zaopiniowane w grudniu przez Wojewódzkiego Konserwatora Zabytków. Uchwalenie przez Radę Gminy Parchowo Gminnego Programu Opieki nad Zabytkami Gminy Parchowo na lata 2023-2026 nastąpiło na podstawie uchwały Rady Gminy Parchowo Nr XXXVIII.329.2023 z dnia 17 marca 2023 roku. Plan stanowi ukierunkowanie polityki samorządu służącej podejmowaniu planowanych działań dotyczących finansowania, inicjowania, wspierania oraz koordynowania prac z dziedziny ochrony zabytków i krajobrazu kulturowego oraz upowszechniania i promowania dziedzictwa kulturowego. Plan ten zawiera między innymi wykaz zabytków wpisanych do rejestru i ewidencji zabytków województwa pomorskiego pogrupowane w trzech kategoriach: zabytki nieruchome, zabytki ruchome oraz zabytki archeologiczne.

Gmina Parchowo posiada kilka ciekawych obiektów zabytkowych oraz układów zabudowy. Związane jest to z tym, iż tradycja osadnicza ma tutaj swoją długą historię. Spośród zabytków budownictwa pozostają widoczne w przestrzeni głównie dokonania dwóch ostatnich wieków. Najcenniejszym zabytkiem sztuki sakralnej jest kościół św. Mikołaja w Parchowie, który wybudowano w 1854 r. na wzgórzu górującym nad miejscowością.

Ciekawym obiektem jest znajdujący się w centrum Parchowa pałac w stylu klasycystycznym, pochodzący z XIX wieku. Obecnie ten, dobrze zachowany budynek zajmuje dom pomocy społecznej. Wokół pałacu rozpościera się mały, nieco ponad jednohektarowy park z przełomu XVIII i XIX wieku z cechami parku krajobrazowego. Znajduje się w nim ok. 200 letni starodrzew oraz pozostałości zabudowy folwarcznej. W wyniku nawałnicy, która przeszła przez teren gminy w sierpniu 2017 roku znaczna część drzewostanu uległa zniszczeniu.

Na pozostałym obszarze gminy zwraca uwagę elektrownia wodna Struga w Soszycy, która jest uważana za jeden z najcenniejszych i najstarszych zabytków technicznych tego typu w Europie. Otwiera "Szlak najstarszych elektrowni wodnych" zlokalizowany na Słupi. Spośród wszystkich elektrowni na tej rzece (pozostałe są w Gałąźni Małej, Krzyni, Konradowie, Skarszewie Dolnym oraz Słupsku), Struga jest najstarszą, podobnie jak spośród wszystkich na Pomorzu. Budynek elektrowni zbudowano w 1896 r., natomiast turbina Peltona o mocy 250 kW powstała w 1898 r.. Niewątpliwą atrakcją elektrowni są ponad stuletnie żarówki węglowe firmy Osram. W elektrowni można oglądać także marmurową tablicę nastawną z jedenastoma oryginalnymi przyrządami z lat 20-tych XX wieku. W skład

kompleksu hydrotechnicznego elektrowni wchodzi kanał długości 1 850 m, jaz przesiewny i kaskada upustu bocznego.

Do rejestru zabytków nieruchomości województwa pomorskiego z terenu gminy są wpisane 4 zabytki, w tym 1 nie istnieje, natomiast w ewidencji figuruje 58 obiektów zabytkowych. Obiektów zabytkowych wpisanych do rejestru zabytków archeologicznych województwa pomorskiego jest 6.

Ponadto w gminnej ewidencji zabytków ujęto 362 stanowiska archeologiczne.

W ewidencji zabytków figurują następujące budynki, stanowiące mienie komunalne Gminy Parchowo:

- świetlica wiejska w Chośnicy,
- izba regionalna w Gołczewie,
- była szkoła w Jamnie,
- budynek mieszkalny przy ul. Kartuskiej 11 w Parchowie,
- świetlica w Sylcznie.

Plan zrównoważonego rozwoju publicznego transportu drogowego

Publiczny transport drogowy na terenie gminy Parchowo organizowany jest przez Starostwo Powiatowe w Bytowie. Gmina Parchowo jest ujęta w planie zrównoważonego rozwoju publicznego transportu zbiorowego opracowanego przez Starostwo Bytowskie.

Wieloletni plan rozwoju i modernizacji urządzeń wodociągowych i kanalizacyjnych

W zakresie zbiorowego dostarczania wody, Gmina Parchowo eksploatuje 12 studni głębinowych. Wydobywane wody podziemne w ujęciach: Parchowo, Bawernica, Gołczewo, Jamno wymagają uzdatniania (odżelazianie i odmanganianie). Istniejące ujęcia w pełni zaspokajają zapotrzebowanie obsługiwanych mieszkańców w wodę wodociągową, a także każde z nich posiada nadwyżki zatwierdzonych zasobów w stosunku do aktualnego poboru.

Na terenie gminy Parchowo znajduje się 6 hydroforni wiejskich: Parchowo, Nakła, Bawernica, Sylczno, Jamno i Gołczewo. Zaopatrują one w wodę:

- hydrofornia w Parchowie – Parchowo, Karłowo, Zielony Dwór, Frydrychowo, Parchowski Młyn,
- hydrofornia w Nakli – Naklę,
- hydrofornia w Bawernicy – Bawernicę, Chośnicę, Nową Wieś i Baranowo,
- hydrofornia w Sylcznie – Sylczno,
- hydrofornia w Jamnie – Jamno, Żukówko, Bylinę, Soszycę i Strugę,
- hydrofornia w Gołczewie – Gołczewo, Jeleńcz.

Ogółem długość eksploatowanej sieci wodociągowej rozdzielczej (bez przyłączy) wynosi 76,8 km. Na terenie gminy z usług wodociągowych korzysta 84 % mieszkańców.

Dane dotyczące wodociągów – stan na 31-12-2022 r.:

- ilość wody dostarczona do gospodarstw domowych – 122.815 m³
- liczba osób korzystających z sieci wodociągowych – 3.319
- roczne zużycie wody na mieszkańca – 37,00 m³

Przedmiotem działalności Gminy jest także odbiór, oczyszczanie i odprowadzanie ścieków. Gmina eksploatuje oczyszczalnię ścieków w Parchowie oraz system kanalizacji sanitarnej w miejscowościach Parchowo, Nakła, Gołczewo, Jamno, Żukówko. W związku rozbudową i modernizacją oczyszczalni ścieków aktualne pozwolenie wodno-prawne pozwala na odprowadzenie 380 m³ ścieków na dobę.

W zakresie usług zbiorowego zaopatrzenia w wodę i odprowadzanie ścieków nadrzędnym celem Gminy jest zapewnienie niezawodności dostaw wody, usprawnienie funkcjonowania systemu kanalizacyjnego, podwyższenie jakości świadczonych usług oraz rozbudowa istniejących sieci. Jednym z ważnych działań w powyższym zakresie jest montaż, sukcesywna legalizacja wodomierzy oraz wymiana wodomierzy uszkodzonych lub nie

gwarantujących pewności pomiaru. W zakresie racjonalizowania ilości wprowadzanych ścieków działania będą zmierzały do:

- wykrywania istniejących połączeń instalacji deszczowej na nieruchomości do kanalizacji sanitarnej,
- ograniczenia zrzutu do kanalizacji sanitarnej odpadków stałych, co przyczynia się do występowania jej lokalnych niedrożności,
- poprawy ściągalności opłat za odprowadzanie ścieków.

7. ŚRODOWISKO

Obecny kształt krajobrazu gminy jest wynikiem działania lądolodu skandynawskiego, który cofając się ukształtował m.in. najwyższy na Pomorzu pas moren o wysokości 210 -230 m n.p.m. W okolicy gminy brak jest większych ośrodków przemysłowych, a sama gmina ma charakter rolniczy. Ponad 50 % terenu gminy Parchowo zajmują lasy, wśród których dominują bory sosnowe.

Na obszarze gminy znajduje się jeden rezerwat przyrody – „Jeziorka Chośnickie”, leżący w granicach obszaru Natura 2000 - Jeziorka Chośnickie PLH220012. Rezerwat chroni kompleks ekosystemów, obejmujący pozostałości dużego torfowiska wysokiego wraz z występującymi w jego granicach siedmioma jeziorami. Wokół jezior rozwinęły się płaty roślinności mszarnej, a na całej kopule torfowiska - bory bagienne. W miejscach przesuszonych i na skrajach torfowiska występują brzeziny bagienne. Torfowisko otoczone jest świeżymi borami sosnowymi, rosącymi na siedliskach borów i kwaśnych dąbrów. Wśród zwierząt, najliczniej reprezentowaną gromadą są ptaki, w tym kilkadziesiąt objętych ścisłą ochroną. Do gatunków takich należą m.in. orzeł bielik, orzechówka, gatunek nieliczny w skali kraju, dzięcioł czarny, puchacz oraz żuraw, którego siedliska lęgowe uznano za cel ochrony rezerwatu. Rezerwat posiada plan ochrony ustanowiony na mocy rozporządzenia Nr 16/2007 Wojewody Pomorskiego z dnia 14 maja 2007 r. w sprawie ustanowienia planu ochrony dla rezerwatu przyrody „Jeziorka Chośnickie” (Dz. Urz. Woj. Pom. Nr 103, poz. 1667). Rezerwat jest udostępniony dla celów edukacyjnych i turystycznych. W rezerwacie znajduje się ścieżka dydaktyczna (kładka drewniana o długości około 60 m).

W Gminie Parchowo znajdują się cztery użytki ekologiczne, wśród których jeden- „Jezioro Żukowskie” - został powołany na mocy uchwały Rady Gminy Nr 175/XXXIII/98. Powodem utworzenia użytków ekologicznych była potrzeba objęcia ochroną pewnych fragmentów gminy, ze względu na ich wysoką wartość przyrodniczą.

Północno - zachodni skraj gminy znajduje się w granicach Parku Krajobrazowego Dolina Słupi. Park jest jedynym w województwie pomorskim parkiem typu dolinnego. Jego teren został ukształtowany w okresie topnienia północnoatlantyckiego lądolodu, co przyczyniło się do bogactwa form krajobrazu i znacznego zróżnicowania wysokościowego terenu. Charakterystyczną cechą Parku jest jego aż 72-procentowa lesistość. Najczęściej spotykanymi tu zbiorowiskami leśnymi są: bór sosnowy świeży i mieszany, znacznie rzadziej bór bagienny, którego niewielkie płaty wykształciły się na torfowiskach wysokich w końcowej fazie ich zarastania. Lasy liściaste Parku reprezentowane są przez kilka typów zbiorowisk, z których największe powierzchnie zajmują buczyny niżowe: kwaśna i żyzna. Do bardzo interesujących formacji roślinnych należą torfowiska, a wśród nich szczególnie cenne fragmenty nawiązujące do torfowisk wysokich. Powszechnie w Parku występują torfowiska niskie. Wśród nich warto wymienić torfowiska soligeniczne powstające w miejscach, gdzie intensywnie wypływają wody podziemne. Należy mieć na uwadze, iż na znacznym obszarze gminy Parchowo znajduje się otulina parku „Dolina Słupi”.

W gminie znajduje się siedem pomników przyrody, w tym 5 pojedynczych drzew, 1 grupa drzew oraz 1 głąz.

Rada Gminy Parchowo uchwałą Nr XXIX.229.2013 z dnia 19 listopada 2013 r. wyraziła zgodę na opracowanie i wdrożenie Planu Gospodarki Niskoemisyjnej Gminy

Parchowo, natomiast uchwałą Nr XVII.155.2016 z dnia 13 września 2016 r. przyjęła Plan Gospodarki Niskoemisyjnej dla Gminy Parchowo.

Główne założenia planu to:

- dążenie do utrzymania niskoemisyjnego wzrostu gospodarczego i zaspokajania potrzeb społeczeństwa, tj. rozwoju gospodarczo-społecznego Gminy Parchowo bez wzrostu zapotrzebowania na energię pierwotną i finalną,
- ograniczenie emisji pyłów i gazów cieplarnianych z instalacji wykorzystywanych na terenie gminy, a także emisji pochodzącej z transportu mające na celu spełnienie norm w zakresie jakości powietrza,
- zwiększenie efektywności wykorzystania energii i wytwarzania energii,
- rozwój innowacyjnej gospodarki lokalnej opartej o wiedzę oraz nowoczesne technologie,
- poprawa ładu przestrzennego, rozwój zrównoważonej przestrzeni publicznej, a także rewitalizacja zdegradowanych obszarów.

Na budynku Zespołu Szkół w Parchowie zainstalowany jest czujnik do pomiaru jakości powietrza. Czujnik dokonuje pomiaru zanieczyszczenia atmosferycznego w zakresie pyłów:

PM 2,5 – stężenia pyłów zwieszonych (aerozoli atmosferycznych) o średnicy nie większej niż 2,5 µm, który zdaniem Światowej Organizacji Zdrowia jest najbardziej szkodliwy dla zdrowia człowieka spośród innych zanieczyszczeń atmosferycznych.

PM 10 – stężenia mieszaniny zawieszonych w powietrzu cząstek o średnicy nie większej niż 10 µm.

Czujnik wskazuje aktualny poziom zapylenia pyłami PM2.5 i PM10. Dzięki czytelnym infografikom łatwo można sprawdzić bieżący stan powietrza w pobliżu swojego domu.

Gmina Parchowo w dniu 24.06.2022 r. zakończyła realizację zadania pn. „Usuwanie folii rolniczych i innych odpadów pochodzących z działalności rolniczej”. Zadanie polegało na dostarczeniu przez rolników odpadów do ZZO Sierzno. Koszt transportu od rolnika do miejsca Instalacji Przetwarzania Odpadów w Sierznie w całości ponieśli rolnicy. Zebrano 10,085 Mg odpadów przywiezionych z 32 gospodarstw. Na realizację zadania Gmina uzyskała dofinansowanie w ramach dotacji ze środków Narodowego Funduszu Ochrony Środowiska i Gospodarki Wodnej w Warszawie. Całkowity koszt zadania wyniósł 4 574,56 zł.

Powietrze

Zanieczyszczenie powietrza, nie tylko w naszej Gminie, ale w całym kraju, stanowi poważny problem. Ważnym źródłem zanieczyszczeń powietrza jest niska emisja, pochodząca między innymi z budynków jednorodzinnych, a dokładniej z domowych pieców grzewczych. Dlatego też niezbędne jest podejmowanie działań zmierzających do poprawy jego jakości. Jednym z nich jest podpisanie z Wojewódzkim Funduszem Ochrony Środowiska w Gdańsku porozumienia w sprawie realizacji priorytetowego Programu „Czyste powietrze”.

Punkt Konsultacyjny w ramach Programu „Czyste Powietrze” działa na podstawie umowy współpracy z firmą FOTON OZE sp. z o. o. ul. W. Korfańskiego 4B/11, 76-200 Słupsk.

W zakresie ww. umowy firma FOTON udziela wsparcia i obsługuje mieszkańców Gminy Parchowo w procesie uzyskiwania i rozliczania dofinansowania w ramach Programu „Czyste Powietrze”. W Gminie Parchowo złożono 123 wnioski o dofinansowanie z programu, zrealizowano 72 przedsięwzięcia na kwotę 1 309 799,18 zł.

Od 1 lipca 2021 r. właściciel lub zarządca budynku, w którym znajdują się źródło ciepła i spalania paliw ma obowiązek dokonania wpisu do Centralnej Ewidencji Emisyjności Budynków (CEEB). Na złożenie deklaracji mieszkańcy mieli czas do 30 czerwca 2022 r. Liczba punktów adresowych na terenie gminy wynosi 1355. Dotychczasowy poziom wypełnienia bazy CEEB w Gminie Parchowo wynosi 75%, co stanowi 1137 spisanych budynków.

Zwierzęta

Gmina Parchowo podejmuje liczne działania mające na celu zapobieganie bezdomności zwierząt. Współpracujemy z AZYLEM Pana Konstantego Golba, który pomaga znaleźć nowe domy dla porzuconych przez ludzi zwierząt.

Zapewnienie bezdomnym zwierzętom miejsca w schronisku dla zwierząt, Gmina realizuje poprzez umowę zawartą z Fundacją „ANIMALSI”, 80-538 Gdańsk, ul. Wolności 48/1. Roczna opłata stała wynosi 7 380 zł brutto. Na terenie gminy Parchowo populacja kotów wolnożyjących jest ustalona i zweryfikowana w trzech lokalizacjach. Według danych szacunkowych w Parchowie występuje około 15 kotów, we Frydrychowie około 20 kotów, w Soszycy około 15 kotów.

Gospodarka odpadami

Na zagospodarowanie odpadów Gmina podpisała umowę z Zakładem Zagospodarowania Odpadów Sierzno Sp. z o. o z siedzibą w Sierznie, 77-131 Rekowo.

W ramach systemu gospodarowania odpadami właściciele nieruchomości zamieszkałych i niezamieszkałych z terenu gminy mają możliwość selektywnego zbierania odpadów „u źródła” (bezpośrednio na terenie nieruchomości) następujących frakcji:

- szkło
- papier i tektura
- tworzywa sztuczne i metale
- popiół
- odpady zmieszane
- odpady ulegające biodegradacji;

W systemie workowym są odbierane:

- papier i tektura (worki koloru niebieskiego), dwa razy w roku
- szkło (worki koloru zielonego), raz na kwartał (od 1 stycznia 2023 r. w pojemnikach na odpady)
- tworzywa sztuczne i metale (worki koloru żółtego) raz w miesiącu
- odpady ulegające biodegradacji

W systemie pojemnikowym odbierane są:

- odpady zmieszane raz w miesiącu, natomiast od 01 kwietnia do 01 listopada dwa razy w miesiącu
- popiół raz na miesiąc w okresie grzewczym tj. od 01 listopada do 30 kwietnia

Na terenie gminy Parchowo działa Punkt Selektywnej Zbiórki Odpadów Komunalnych, który zlokalizowany jest w Parchowie, przy oczyszczalni ścieków. PSZOK czynny jest we wtorek w godzinach od 15⁰⁰ do 17⁰⁰ i w soboty od 10⁰⁰ do 13⁰⁰.

W PSZOK odbierane są wskazane poniżej rodzaje odpadów komunalnych:

- papier i tektura, opakowania z papieru i tektury
- tworzywa sztuczne, opakowania z tworzyw sztucznych, metale, opakowania z metali oraz opakowania
- szkło oraz opakowania ze szkła
- odpady ulegające biodegradacji
- przeterminowane leki
- chemikalia
- zużyte baterie i akumulatory
- zużyty sprzęt elektryczny i elektroniczny, zużyte urządzenia zawierające freony, HCFC, HFC

- meble i inne odpady wielkogabarytowe
- odpady budowlane i rozbiórkowe, gruz ceglany w ilości nie większej niż 1m³/rok z gospodarstwa domowego
- zużyte opony pochodzące z pojazdów o dopuszczalnej masie całkowitej do 3,5 tony w ilości nieprzekraczającej 4 sztuki na rok z gospodarstwa domowego
- popiół, tekstylia i odzież
- drewno nadające się do recyklingu

Ponadto w Punkcie Aptecznym przy ul. Kościelnej 3 i w budynku Urzędu Gminy Parchowo przy ul. Krótkiej 2 odbierane są przeterminowane leki.

Koszty obsługi systemu w okresie od 01.01.2022 r. do 31.12.2022 r.:

Koszt	Kwota
usługa odbioru i transportu odpadów z nieruchomości zamieszkałych i niezamieszkałych oraz z PSZOK- u – usługa w ramach przetargu	416 997,92 zł
zagospodarowanie odpadów w RIPOK Sierzno	345 439,78 zł

Ilość i sposób zagospodarowania odpadów komunalnych na terenie gminy Parchowo

Kod odpadów	Rodzaj odpadów	Masa odebranych odpadów komunalnych przekazanych do zagospodarowania [Mg]	Nazwa instalacji, do której zostały przekazane odpady komunalne	Adres instalacji
15 01 02	Opakowania z tworzyw sztucznych	138,24	Zakład Zagospodarowania Odpadów Sierzno Sp. z o.o.	Sierzno, 77-131 Rekowo
20 03 01	Niesegregowane (zmieszane) odpady komunalne	375,16	Zakład Zagospodarowania Odpadów Sierzno Sp. z o.o.	Sierzno, 77-131 Rekowo
20 02 99	Odpady komunalne niewymienione w innych podgrupach- popiół	59,08	Zakład Zagospodarowania Odpadów Sierzno Sp. z o.o.	Sierzno, 77-131 Rekowo
15 01 07	Opakowania ze szkła	75,32	Zakład Zagospodarowania Odpadów Sierzno Sp. z o.o.	Sierzno, 77-131 Rekowo
15 01 01	Opakowania z papieru i tektury	15,44	Zakład Zagospodarowania Odpadów Sierzno Sp. z o.o.	Sierzno, 77-131 Rekowo
20 02 01	Odpady biodegradowalne	12,10	Zakład Zagospodarowania Odpadów Sierzno Sp. z o.o.	Sierzno, 77-131 Rekowo

Ilość i sposób zagospodarowania odpadów komunalnych wytwarzanych na terenie gminy Parchowo dostarczonych przez mieszkańców gminy (PSZOK)

Nazwa i adres punktu	Kod zebranych odpadów komunalnych	Rodzaj zebranych odpadów komunalnych	Masa zebranych odpadów komunalnych [Mg]	Nazwa instalacji, do której zostały przekazane odpady komunalne
PSZOK ul. Bytowska 33A, 77-124 Parchowo	20 03 07	Odpady wielkogabarytowe	40,62	Zakład Zagospodarowania Odpadów Sierzno Sp. z o.o.
PSZOK ul. Bytowska 33A, 77-124 Parchowo	16 01 03	Zużyte opony	6,46	Zakład Zagospodarowania Odpadów Sierzno Sp. z o.o.
PSZOK ul. Bytowska 33A, 77-124 Parchowo	20 01 36	Zużyte urządzenia elektryczne i elektroniczne inne niż wymienione w 20 01 21, 20 01 23 i 20 01 35	2,21	Zakład Zagospodarowania Odpadów Sierzno Sp. z o.o.
PSZOK ul. Bytowska 33A, 77-124 Parchowo	20 01 28	Farby, tusze, farby drukarskie, kleje, lepiszcze i żywice inne niż wymienione w 20 01 27	1,92	Zakład Zagospodarowania Odpadów Sierzno Sp. z o.o.
PSZOK ul. Bytowska 33A, 77-124 Parchowo	17 02 01	Drewno	13,820	Usługi Transportowe Stanisław Staubach

PSZOK ul. Bytowska 33A, 77-124 Parchowo	20 01 32	Leki	0,034	Zakład Zagospodarowania Odpadów Sierzno Sp. z o.o.
PSZOK ul. Bytowska 33A, 77-124 Parchowo	15 01 01	Opakowania z papieru i tektury	2,97	Zakład Zagospodarowania Odpadów Sierzno Sp. z o.o.
PSZOK ul. Bytowska 33A, 77-124 Parchowo	20 01 35*	Zużyte urządzenia elektryczne i elektroniczne inne niż wymienione w 20 01 21 i 20 01 23 zawierające niebezpieczne składniki	1,25	Zakład Zagospodarowania Odpadów Sierzno Sp. z o.o.
PSZOK ul. Bytowska 33A, 77-124 Parchowo	15 01 07	Opakowania ze szkła	5,68	Zakład Zagospodarowania Odpadów Sierzno Sp. z o.o.
PSZOK ul. Bytowska 33A, 77-124 Parchowo	20 01 21	Lampy fluorescencyjne i inne odpady zawierające rtęć	0,095	Zakład Zagospodarowania Odpadów Sierzno Sp. z o.o.
PSZOK ul. Bytowska 33A, 77-124 Parchowo	20 01 34	Baterie i akumulatory	0,054	Zakład Zagospodarowania Odpadów Sierzno Sp. z o.o.
PSZOK ul. Bytowska 33A, 77-124 Parchowo	20 01 23	Urządzenia zawierające freony	2,64	Zakład Zagospodarowania Odpadów Sierzno Sp. z o.o.
PSZOK ul. Bytowska 33A, 77-124 Parchowo	15 01 02	Opakowania z tworzyw sztucznych	1,9	Zakład Zagospodarowania Odpadów Sierzno Sp. z o.o.
PSZOK ul. Bytowska 33A, 77-124 Parchowo	15 01 01	Opakowania z papieru i tektury	2,97	Zakład Zagospodarowania Odpadów Sierzno Sp. z o.o.
PSZOK ul. Bytowska 33A, 77-124 Parchowo	20 01 21	Lampy i inne urządzenia zawierające rtęć	0,015	Zakład Zagospodarowania Odpadów Sierzno Sp. z o.o.
PSZOK ul. Bytowska 33A, 77-124 Parchowo	17 09 04	mieszane odpady z budowy, remontów i demontażu inne niż wymienione w 17 09 01, 17 09 02 i 17 09 03.	16,18	Zakład Zagospodarowania Odpadów Sierzno Sp. z o.o.
PSZOK ul. Bytowska 33A, 77-124 Parchowo	17 01 07	wszelkie rodzaje gruzu, materiały ceramiczne takie jak płytki łazienkowe, ceramiczne elementy wyposażenia itp.	10,32	Zakład Zagospodarowania Odpadów Sierzno Sp. z o.o.

8. POLITYKA SPOŁECZNA

Uchwałą nr XX.176.2021 Rady Gminy Parchowo z dnia 30 marca 2021 r. przyjęto Strategię Rozwiązywania Problemów Społecznych Gminy Parchowo na lata 2021 – 2025. Strategia ta określa główne problemy społeczne w oparciu o diagnozę, a także wskazuje kierunki działań w celu rozwiązywania tych problemów. Źródłem wiedzy na temat lokalnych problemów społecznych i działań samorządu w obszarze polityki społecznej jest też coroczna ocena zasobów pomocy społecznej dokonywana na podstawie art. 16 a ustawy o pomocy społecznej.

Analizując powyższe dokumenty, można zbudować prognozę na najbliższe lata w tym obszarze i wskazać priorytety w kształtowaniu polityki społecznej.

Zadania gminy z obszaru polityki społecznej wykonuje głównie Gminny Ośrodek Pomocy Społecznej w Parchowie. W 2022 roku, przeciętne zatrudnienie w przeliczeniu na

pełne etaty w GOPS w Parchowie wynosiło 5,55 etatów w tym: kadra kierownicza 1 osoba, pracownicy socjalni 2 osoby, pozostali pracownicy 2 osoby. Ośrodek wsparcia Klub „Senior+”- kadra kierownicza 1 osoba oraz pozostali pracownicy 1 osoba. Spośród zatrudnionych w ośrodku pomocy społecznej pracowników 6 posiada wykształcenie wyższe. Wśród pracowników 3 osoby posiadają specjalizację z organizacji pomocy społecznej. Stan zatrudnienia pracowników socjalnych jest niewystarczający i niezgodny ze standardem określonym w ustawie o pomocy społecznej (art. 110 ust.12 ustawy o pomocy społecznej).

Pomoc i wsparcie w Gminie Parchowo z pomocy społecznej w 2022 roku uzyskały 234 osoby. W 2022 roku, w stosunku do 2021 roku, łączna liczba osób korzystających z pomocy i wsparcia zmniejszyła się o 34 osoby. Natomiast liczba rodzin, którym przyznano świadczenie z pomocy społecznej zmniejszyła się w stosunku do roku poprzedniego o jedną osobę. W przypadku długotrwale korzystających z pomocy społecznej ich liczba osiągnęła poziom 73 osób, co oznacza wzrost w stosunku do roku 2021 o 2 osoby.

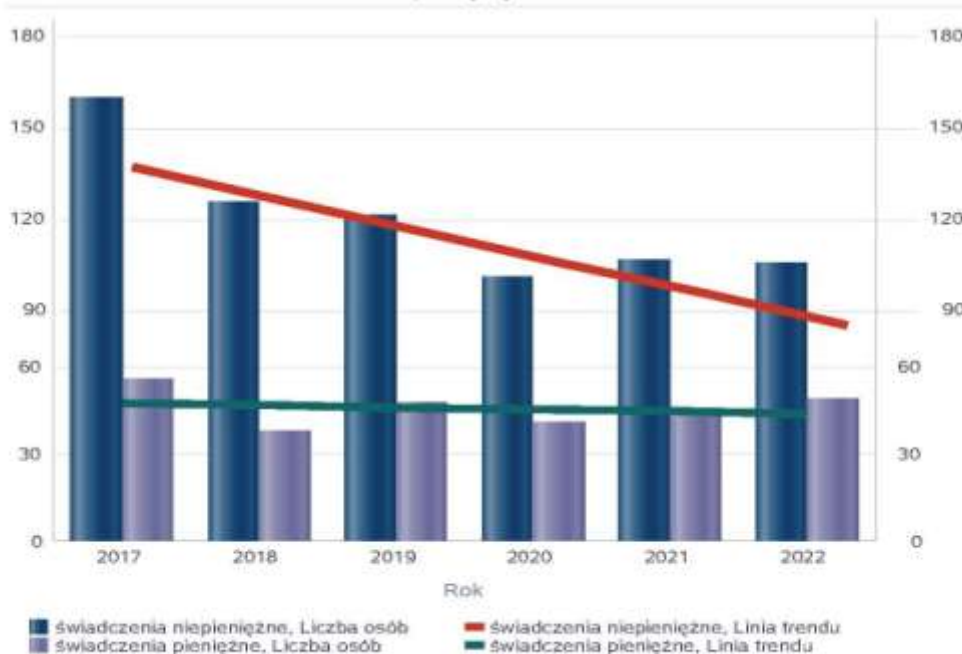
W Gminie Parchowo najczęściej występującymi przyczynami trudnej sytuacji życiowej osób i rodzin, a jednocześnie powodami ubiegania się o pomoc społeczną w 2022 roku było kolejno: ubóstwo, potrzeba ochrony macierzyństwa w tym wielodzietność, niepełnosprawność i bezrobocie, następnie długotrwała lub ciężka choroba.

W 2022 r. w stosunku do 2021 r. można zaobserwować, że o jedną osobę zmniejszyła się liczba osób korzystających ze świadczeń niepieniężnych, natomiast o 6 osób więcej korzystało ze świadczeń pieniężnych.

Liczba osób korzystających z świadczeń pieniężnych i niepieniężnych

Rodzaj świadczenia	Liczba osób					
	2017	2018	2019	2020	2021	2022
świadczenia niepieniężne	153	117	112	91	97	96
świadczenia pieniężne	56	38	48	41	43	49

Liczba osób korzystających z świadczeń pieniężnych i niepieniężnych

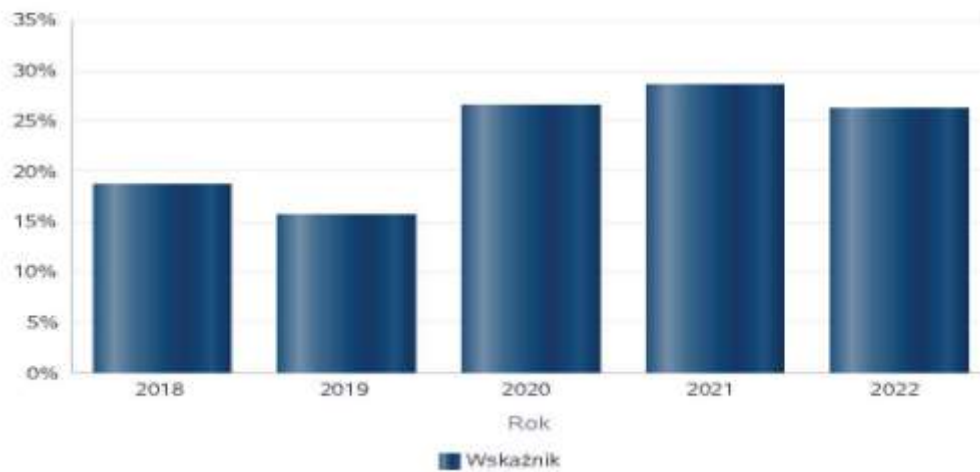


Według stanu na 31 grudnia 2022 roku liczba osób bezrobotnych zarejestrowanych w Gminie Parchowo wynosiła 112 osoby, z czego 69 to kobiety i 43 mężczyźni. Ostatnio mamy do czynienia ze spadkiem bezrobocia w powiecie bytowskim, co przekłada się na większą dostępność wolnych miejsc pracy i spadek bezrobocia wśród mieszkańców Gminy

Parchowo. Na tę dynamikę ma też wpływ z pewnością dostępność rządowych programów wsparcia rodziny, które są alternatywnym źródłem utrzymania wielu rodzin, zwłaszcza w sytuacji innych barier w zdobyciu pracy (opieką nad osobami zależnymi, brakiem transportu publicznego, niskimi wynagrodzeniami za pracę przy wysokich kosztach zapewnienia opieki nad dziećmi, brakiem kwalifikacji poszukiwanych na rynku pracy). W 2022 r. nieznacznie zmalała liczba osób bezrobotnych korzystających z pomocy społecznej. Odsetek osób i rodzin korzystających ze świadczeń pomocy społecznej w Gminie Parchowo spadał od ostatnich kilku lat, co obrazuje poniższa tabela:

Wskaźnik bezrobocia wśród beneficjentów pomocy społecznej. Wskaźnik obliczany jako stosunek liczby osób w rodzinach korzystających z pomocy społecznej z powodu bezrobocia do liczby osób w rodzinach korzystających z pomocy ogółem.

Rok	Wskaźnik
2018	19%
2019	16%
2020	27%
2021	29%
2022	26%



DANE O KORZYSTAJĄCYCH Z POMOCY I WSPARCIA w całym okresie sprawozdawczym

WYSZCZEGÓLNIENIE		Rok 2020	Rok oceny 2021	Prognoza 2022
OSOBY I RODZINY, KTÓRYM UDZIELONO POMOCY I WSPARCIA				
Liczba osób	1	127	130	130
OSOBY I RODZINY, KTÓRYM PRZYZNANO ŚWADCZENIE				
Liczba osób	2	127	130	130
W tym: osoby długotrwale korzystające	3	64	71	71
Wiek 0-17	4	89	97	97
Wiek produkcyjny *	5	36	27	27
Wiek poprodukcyjny **	6	2	6	6
Liczba rodzin	7	67	65	65
Liczba osób w rodzinach	8	263	248	248
w tym: KOBIETY (z wierszy 2-6)				
Ogółem	9	54	52	52
W tym: osoby długotrwale korzystające	10	25	28	28
Wiek 0-17	11	38	38	38
Wiek 18-59	12	15	10	10
Wiek 60 lat i więcej	13	1	4	4
OSOBY I RODZINY, Z KTÓRYMI PRZEPROWADZONO WYMIAR ŚRODOWISKOWY				
Liczba osób ogółem	14	127	130	130
Liczba rodzin	15	67	65	65
Liczba osób w rodzinach	16	263	248	248
KONTRAKT SOCJALNY				
Liczba zawartych kontraktów socjalnych - ogółem	17	0	3	5
Liczba osób objętych kontraktem socjalnym - ogółem	18	0	3	7

* wiek produkcyjny: kobiety w wieku 18-59 lat, mężczyźni 18-64 lat

** wiek poprodukcyjny: kobiety w wieku 60 i więcej, mężczyźni 65 i więcej

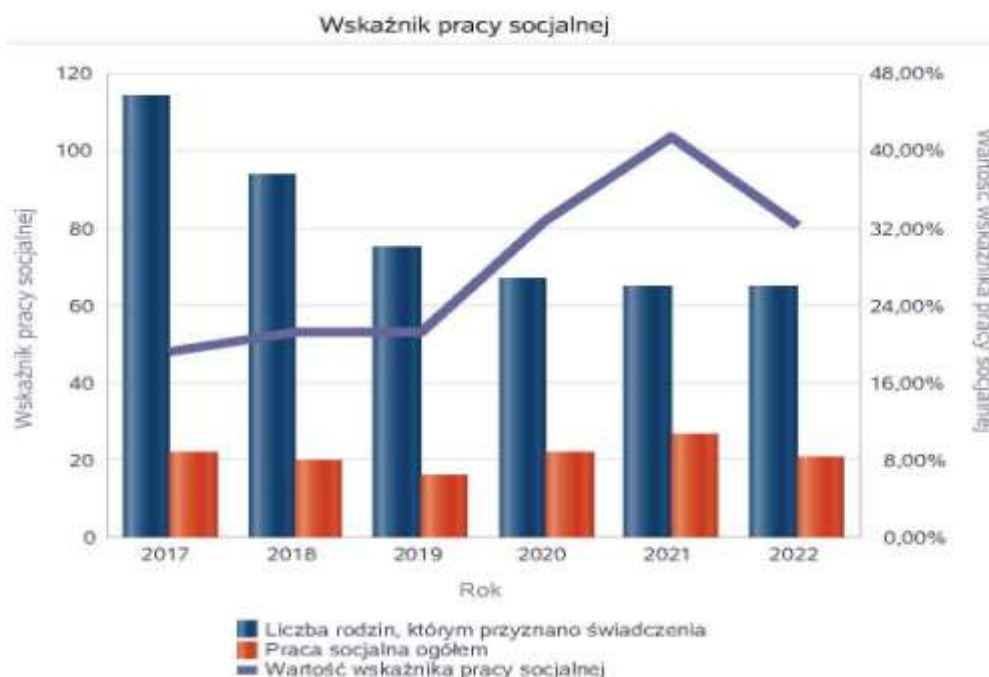
Powody udzielania pomocy rodzinom

Powody udzielenia pomocy i wsparcia - ranking	LICZBA RODZIN OGÓŁEM
UBÓSTWO	40
POTRZEBA OCHRONY MACIERZYŃSTWA	31
POTRZEBA OCHRONY MACIERZYŃSTWA - W TYM: POTRZEBA OCHRONY WIELODZIECNOŚCI	28

Oprócz realizacji tych świadczeń GOPS w Parchowie zajmuje się pracą socjalną, czyli działalnością polegającą na poradnictwie, udzielaniu wsparcia, informacji i rzecznictwa interesów klienta pomocy społecznej w innych instytucjach.

Wskaźnik pracy socjalnej - wskaźnik obliczany jako stosunek liczby rodzin objętych pracą socjalną do rodzin osób, którym przyznano świadczenie pomnożony przez 100%

	2017	2018	2019	2020	2021	2022
Wskaźnik pracy socjalnej	19,30%	21,28%	21,33%	32,84%	41,54%	32,31%
Liczba rodzin, którym przyznano świadczenia	114	94	75	67	65	65
Praca socjalna ogółem	22	20	16	22	27	21



We wcześniejszych zestawieniach sprawozdawczych praca socjalna była tożsama z przeprowadzeniem wywiadu środowiskowego. Tendencja rosnąca wskaźnika pracy socjalnej od 2016 r. przy jednoczesnym spadku liczby rodzin korzystających z pomocy w formie świadczeń wskazuje na większą intensywność pracy socjalnej. Coraz częściej zdarza się też, że rodziny zgłaszające się po pomoc do OPS w Parchowie mają kilka dysfunkcji i potrzebują wsparcia w wielu obszarach, w tym poradnictwa, asystentury, informacji i rzecznictwa interesów przed innymi instytucjami.

Działaniami z zakresu wspierania rodziny, zapisanymi w Gminnym Programie Wspierania Rodziny w Gminie Parchowo na lata 2021 – 2023, uchwalonym w dniu 30 marca 2021 r. (uchwała Nr XX.177.2021) jest zapewnienie wsparcia asystenta rodziny tam, gdzie zagrożone jest dobro dzieci ze względu na bezradność w sprawach opiekuńczo-wychowawczych i prowadzenia gospodarstwa domowego.

Liczba asystentów rodziny oraz liczba rodzin objętych pracą asystenta rodziny

	2018	2019	2020	2021	2022
Liczba asystentów rodziny w gminie	1	0	1	1	0
Liczba rodzin, które korzystały z usług asystentów rodziny	2	0	2	3	0



W 2022 roku nie było rodzin z którymi by pracował asystent rodziny. Brak wsparcia asystenta spowodowany był brakiem rodzin ze wskazaniem do objęcia pomocą asystenta rodziny.

Ponosiliśmy odpłatność za pobyt mieszkańców Gminy Parchowo w domach pomocy społecznej oraz za pobyt dzieci w pieczy zastępczej. Sytuację tę obrazuje poniższa tabela:

ROK	2019	2020	2021	2022
Odpłatność gminy za pobyt w domu pomocy społecznej				
Kwota świadczeń	61.936,00 zł	58.681,00 zł	69.045,00 zł	74.302,00 zł
Liczba osób	2	2	2	2
Wspieranie rodziny i piecza zastępcza				
Odpłatność za pobyt dziecka w pieczy zastępczej	8.328,00 zł	8.328,00zł	8.692,00 zł	10.824,62 zł

W GOPS w Parchowie realizujemy inne programy, jak na przykład Gminny Program Przeciwdziałania Przemocy w Rodzinie, Gminny Program Profilaktyki i Rozwiązywania Problemów Alkoholowych i Narkomanii, czy uczestnicząc w rządowych programach osłonowych, gmina przyczynia się do ograniczania obszarów ubóstwa i przeciwdziałania patologiom społecznym.

Podstawą do określenia potrzeb w zakresie pomocy społecznej jest prowadzony na bieżąco monitoring problemów społecznych występujących w gminie, a także analizy zasobów infrastruktury pomocy społecznej. Ustalono, że – podobnie jak w 2022 r. priorytetowo należy potraktować następujące potrzeby mające istotny wpływ na rozwój funkcjonującego systemu pomocy społecznej, a wymagające zabezpieczenia w 2023 r.:

- 1) potrzeby w zakresie realizacji zadań pomocy społecznej w Gminie Parchowo:
 - zapewnienie rozwoju środowiskowej opieki osobom zależnym i tracącym samodzielność z powodu stanu zdrowia i/lub wieku,

- zabezpieczenie środków na organizację usług opiekuńczych, w tym specjalistycznych, utrzymujących osobę jak najdłużej w jej naturalnym środowisku;

1) potrzeby kadrowe i organizacyjne w GOPS w Parchowie:

- zatrudnienie 1 pracownika socjalnego w celu oddzielenia pracy socjalnej od czynności administracyjnych, zgodnie z kierunkiem zmian w polskiej pomocy społecznej i w celu spełnienia ustawowych norm zatrudnienia pracowników socjalnych w ośrodku,

- zatrudnienie pracownika administracyjnego;

2) potrzeby lokalowe:

- zabezpieczenie co najmniej dwóch lokali socjalnych/komunalnych/chronionych dla mieszkańców Gminy Parchowo zagrożonych bezdomnością.

Klub „Senior+”

W październiku 2022 r., swoją działalność rozpoczął Klub „Senior+”, który został utworzony w ramach programu wieloletniego „Senior+” na lata 2021-2025.

Celem utworzonego Klubu jest zapewnienie wsparcia seniorom oraz osobom nieaktywnym zawodowo w wieku 60 lat i więcej z terenu gminy Parchowo, poprzez umożliwienie im korzystania z oferty na rzecz społecznej aktywności, w tym oferty prozdrowotnej, obejmującej także usługi w zakresie aktywności ruchowej, edukacyjnej, kulturalnej i rekreacyjnej. Utworzenie Klubu „Senior+” było uzasadnione względami społecznymi.

Gminny Program Profilaktyki i Rozwiązywania Problemów Alkoholowych oraz Przeciwdziałania Narkomanii

Gminny Program Profilaktyki i Rozwiązywania Problemów Alkoholowych i Przeciwdziałania Narkomanii na 2022 rok został przyjęty uchwałą Nr XXVI.222.2021 Rady Gminy Parchowo w dniu 5.11.2021 r. Finansową podstawę realizacji Gminnego Programu Profilaktyki i Rozwiązywania Problemów Alkoholowych oraz Przeciwdziałania Narkomanii stanowią dochody Gminy pochodzące z opłat za korzystanie z zezwoleń na sprzedaż napojów alkoholowych zgodnie z art. 18² ustawy o wychowaniu w trzeźwości i przeciwdziałaniu alkoholizmowi oraz wpływy z części opłat za zezwolenia na sprzedaż napojów alkoholowych w obrocie hurtowym. Wpływy z tych opłat w 2022 roku wyniosły 40.000,00 zł.

Na realizację Gminnego Programu wydatkowano:

	Wpływy z zezwoleń na sprzedaż napojów alkoholowych	Planowane wydatki na realizację Programu	Poniesione wydatki na realizację Programu
Profilaktyka alkoholowa	40.000,00 zł	67.967,99zł	58.877,63 zł
Przeciwdziałanie narkomanii	0,00 zł	2.000,00 zł	1.000,00 zł
Ogółem	40.000,00 zł	69.967,99 zł	59.877,63 zł

Głównym założeniem Gminnego Programu Profilaktyki i Rozwiązywania Problemów Alkoholowych i Przeciwdziałania Narkomanii jest przeciwdziałanie uzależnieniom. Mechanizm powstawania tych chorób jest podobny, niezależnie od substancji czy czynności, która to uzależnienie wywołuje. Charakter podejmowania działań w zakresie profilaktyki jest wspólny dla obu uzależnień. Głównym założeniem Programu jest ograniczenie występowania negatywnych zjawisk będących skutkiem nadużywania alkoholu i środków psychoaktywnych poprzez rozwój działań związanych z profilaktyką i rozwiązywaniem problemów uzależnień, wzrostem społecznej świadomości związanej z tą tematyką, przeciwdziałanie powstawaniu i usuwanie następstw nadużywania substancji psychoaktywnych, integrację społeczną osób uzależnionych oraz doskonalenie współpracy pomiędzy instytucjami zaangażowanymi w realizację Programu.

W ramach Gminnego Programu Profilaktyki i Rozwiązywania Problemów Alkoholowych oraz Przeciwdziałania Narkomanii na rok 2022 Gminy Parchowo realizowane były zadania w zakresie:

- 1) zwiększenie dostępności pomocy terapeutycznej i rehabilitacyjnej dla osób uzależnionych od alkoholu,
- 1) udzielanie rodzinom, w których występują problemy alkoholowe, pomocy psychologicznej i prawnej, w szczególności ochrony przed przemocą w rodzinie,
- 2) prowadzenie profilaktycznej działalności informacyjnej i edukacyjnej w zakresie rozwiązywania problemów alkoholowych, w szczególności dla dzieci i młodzieży,
- 3) wspomaganie działalności instytucji, stowarzyszeń i osób fizycznych służącej rozwiązywaniu problemów alkoholowych,
- 4) podejmowanie interwencji w związku z naruszeniem przepisów określonych w art. 13¹ i art. 15 ustawy o wychowaniu w trzeźwości i przeciwdziałaniu alkoholizmowi oraz występowanie przed sądem w charakterze oskarżyciela publicznego,
- 5) przeciwdziałanie narkomanii,
- 6) przeciwdziałanie COVID-19.

Profilaktyka uniwersalna ukierunkowana na całą populację gminy w roku 2022 była częściowo ograniczona ze względu na stan epidemii. Realizowano również cele operacyjne w zakresie profilaktyki i rozwiązywania problemów alkoholowych, określone w Narodowym Programie Zdrowia w formie otwartego konkursu ofert pod tytułem „Wsparcie realizacji zadania publicznego w zakresie przeciwdziałania uzależnieniom i patologiom społecznym

Realizując powyższe zadania Gminna Komisja Rozwiązywania Problemów Alkoholowych podejmowała współpracę z:

- 1) organizacjami pożytku publicznego i organizacjami pozarządowymi,
- 1) Gminnym Ośrodkiem Pomocy Społecznej w Parchowie,
- 2) Komendą Powiatową Policji w Bytowie,
- 3) Zespołem Interdyscyplinarnym Gminy Parchowo,
- 4) placówkami oświatowymi,
- 5) kuratorami,
- 6) Sądem Rejonowym w Bytowie,
- 7) grupami AA,
- 8) jednostkami statutowo zajmującymi się udzielaniem pomocy osobom uzależnionym i współuzależnionym od alkoholu i narkotyków, osobami doznającymi przemocy i ich rodzinami,

co stanowi integralne ogniwo działań profilaktycznych oraz rozwiązywania problemów związanych z uzależnieniem i przemocą w rodzinie.

Program współpracy Gminy Parchowo z organizacjami pozarządowymi oraz innymi podmiotami prowadzącymi działalność pożytku publicznego na terenie gminy Parchowo w roku 2022

Rada Gminy Parchowo uchwałą Nr XXVI.219.2021 z dnia 5 listopada 2021 r. przyjęła „Program współpracy Gminy Parchowo z organizacjami pozarządowymi oraz podmiotami, o których mowa w art. 3 ust. 3 ustawy z dnia 24 kwietnia 2003 r. o działalności pożytku publicznego i o wolontariacie na rok 2022”, w którym określono zakres zadań przewidziany do realizacji przez ww. podmioty. Wskazano w nim preferowane zadania obejmujące obszar:

- 1) „kultura, sztuka, ochrona dóbr kultury i dziedzictwa narodowego”: organizacja konkursów, przeglądów, festiwali mających na celu propagowanie języka kaszubskiego i rozwijanie poczucia przynależności do społeczności Kaszubów;
 - 2) wspieranie i upowszechnianie sportu w trybie ustawy z dnia 25 czerwca 2010 r. o sporcie.
- Do zadań publicznych, które mogły być zlecane organizacjom pozarządowym, należą również zadania określone w ustawie z dnia 11 września 2015 r. o zdrowiu publicznym.

W 2022 roku wiodącą formą współpracy Gminy z organizacjami pozarządowymi było wspieranie realizacji zadania publicznego w trybie ustawy z dnia 11 września 2015 r. o zdrowiu publicznym poprzez udzielenie dotacji na finansowanie ich realizacji oraz ustawy z dnia 25 czerwca 2010 r. o sporcie. Dwie organizacje skorzystały także z dotacji w trybie art. 19a ustawy z dnia 24 kwietnia 2003 r. o działalności pożytku publicznego i o wolontariacie.

Ogólna kwota zaplanowana przez Gminę Parchowo na wspieranie realizacji zadań publicznych wynosiła w 2022 roku 45 000 złotych, co stanowiło 0,14 % wydatków z budżetu Gminy.

Organizacje pozarządowe wniosły wkład własny w realizację projektów w postaci zaangażowania i aktywności wolontariuszy.

Ponadto podmioty prowadzące działalność pozarządową mogły bezpłatnie korzystać z lokali i nieruchomości komunalnych (boiska). Gmina Parchowo zajmowała się także obsługą konkursu ofert na wspieranie realizacji zadania publicznego i z zakresu rozwoju sportu, udzielała niezbędnych informacji i pomocy przy ich realizacji. Do Urzędu Gminy Parchowo

w 2022 roku nie wpłynęły żadne wnioski, uwagi i zastrzeżenia dotyczące realizacji Programu współpracy z organizacjami pozarządowymi.

9. INWESTYCJE

Wykaz inwestycji wykonanych w 2022 r.

1. Przebudowa ul. Strażackiej w Parchowie

Zadanie polegało na przebudowie ul. Strażackiej na długości 904 m.b., w tym jezdni o szerokości 5,5 m i 5,0 m, na odcinku zwartej zabudowy chodników o szerokości 2,0 m, miejsc postojowych, parkingu, zjazdów na przyległe posesje i drogi gminne, zjazdu na drogę wojewódzką nr 228. Zadanie obejmowało również budowę kanalizacji deszczowej o długości 574,2 m, wykonanie linii kablowej oświetlenia drogowego, budowę kanału technologicznego oraz posadowienie studni telekomunikacyjnych (14 szt.).

Wartość zadania: 2.208.202,20 zł

Wartość dofinansowania z Rządowego Funduszu Rozwoju Dróg: 1.012.693,00 zł

2. Rozbudowa i przebudowa istniejącego budynku Gminnego Centrum Kultury i Biblioteki w Parchowie

Przedmiotem zamówienia było wykonanie robót budowlanych polegających na rozbudowie i przebudowie istniejącego budynku Gminnego Centrum Kultury i Biblioteki. Projektowana rozbudowa została wykonana w technologii tradycyjnej z elementów drobnowymiarowych i pokryta stropodachem. Powierzchnia dobudowy wyniosła 66,55 m² (poszerzenie budynku o 3,62 m). W obiekcie wykonano pomieszczenia w części sanitarnej: WC dla osób z niepełnosprawnościami, WC damskie oraz WC męskie, zaś w części usługowej utworzono dodatkową powierzchnię sali. Ponadto przebudowano schody prowadzące na kondygnację poddasza oraz przeniesiono hydrant wewnętrzny. W ramach inwestycji wykonano zagospodarowanie terenu niezbędnego do obsługi budynku, tj. dojście z kostki betonowej i 3 miejsca postojowe oraz jedno dla osoby z niepełnosprawnościami z nawierzchni stabilizowanej żwirowej.

Wartość zadania: 469 770,14 zł

Wartość dofinansowania z programu Senior +: 200 000,00 zł

3. Budowa dojścia – ścieżki do ogólnodostępnego miejsca turystyczno – wypoczynkowego przy jeziorze Mausz w Parchowskim Młynie

W ramach zadania wykonano dojście – ścieżkę do ogólnodostępnego miejsca turystyczno-wypoczynkowego przy jeziorze Mausz wraz z kładką stalowobetonową dla pieszych nad rzeką Wąsietnicą (Strugą Młyńską – odpływem z jeziora Mausz) oraz przebudowano dwa zjazdy

z drogi wojewódzkiej nr 228.

Wartość zadania: 585 000,00 zł

Wartość dofinansowania z Rządowego Funduszu Inwestycji Lokalnych: 390 000,00 zł

4. Montaż odnawialnych źródeł energii w Gminie Parchowo

Zadanie dofinansowane z Programu Operacyjnego „Rybacko i Morze”, Działanie „Realizacja lokalnych strategii rozwoju kierowanych przez społeczność, objęte Priorytetem 4. Zwiększenie zatrudnienia i spójności terytorialnej, operacja pt.: „Montaż odnawialnych źródeł energii

w Gminie Parchowo” podzielone na 3 części:

Część I Wykonanie instalacji fotowoltaicznej na potrzeby Zespołu Szkół w Parchowie

W ramach zadania wykonano instalację fotowoltaiczną o mocy 25,3 kW.

Wartość zadania: 94 350,00 zł

Wartość dofinansowania: 80 197,50 zł

Część II - Wykonanie instalacji fotowoltaicznej na potrzeby oczyszczalni ścieków w Parchowie

W ramach zadania wykonano instalację fotowoltaiczną o mocy 49,0 kW.

Wartość zadania: 167 780,00 zł

Wartość dofinansowania: 115 945,53 zł

Część III - Wykonanie instalacji fotowoltaicznej na potrzeby Szkoły Podstawowej w Nakli

W ramach zadania wykonano instalację fotowoltaiczną o mocy 20,5 kW.

Wartość zadania: 78 850,00 zł

Wartość dofinansowania: 67 022,50 zł

5. Wykonanie instalacji fotowoltaicznej na potrzeby Stacji Uzdatniania Wody w Parchowie

W ramach zadania wykonano instalację fotowoltaiczną o mocy 49,395 kW.

Wartość zadania: 237 906,00 zł

Wartość dofinansowania z Rządowego Funduszu Inwestycji Lokalnych: 167 305,44 zł

6. Budowa sieci wodociągowej z przyłączami w miejscowości Jamnowski Młyn

Zakres rzeczowy inwestycji obejmował:

- sieć wodociągową o dł. 180,0 m z rur PE100-RC Ø 90x5,4 mm, PN10 SDR17, odc. W1-HP,
- sieć wodociągową o dł. 1 502,0 m z rur PE100-RC Ø 90x5,4 mm, PN10 SDR17, odc. W2-HP5,

- 6 hydrantów nadziemnych o Ø 80mm,

- przyłącze wodociągowe z rur PE100-RC Ø40x2,4mm, PN10 SDR17; Lc=587,0 m.

Wartość zadania: 249 460,67 zł

Wartość dofinansowania z Rządowego Funduszu Inwestycji Lokalnych: 138 059,82 zł

7. Modernizacja drogi dojazdowej do gruntów rolnych, dz. nr 72/2, 77 w Bawernicy

Zadania dofinansowane przez Wojewódzkie Biuro Geodezji i Terenów Rolnych w Gdańsku w ramach datacji na modernizację dróg dojazdowych do gruntów rolnych. Modernizacja obejmowała utwardzenie drogi z tłuczni kamienno na długości 980 m.b.

Wartość zadania: 288 862,06 zł

Wartość dofinansowania z Wojewódzkiego Biura Geodezji i Terenów Rolnych w Gdańsku w ramach datacji na modernizację dróg dojazdowych do gruntów rolnych: 106 690,00 zł

8. Dostawa i montaż zestawu zabawowego przeznaczonego do aktywnego wypoczynku w miejscowości Żukówko na działce o nr ewid. 134/1

Zadanie obejmowało zakup wielofunkcyjnego metalowego zestawu zabawowego przeznaczonego do aktywnego wypoczynku dla dzieci.

Wartość zadania: 18 696,00 zł

9. Plac zabaw w Chośnicy – spotkajmy się TAM” w miejscowości Chośnica, nr działki 62/4

W ramach zadania zakupiono i zamontowano: metalowy zestaw zabawowy, stół do gry w szachy/warcaby, huśtawkę ze ścianką, huśtawkę pojedynczą, huśtawkę ważką pojedynczą - wahadło + steper, biegacz, wyciąg górny, 3 kosze na śmieci, 3 ławki.

Wartość zadania: 48 955,00 zł

Wartość dofinansowania z programu „Aktywne Sołectwo-2022”: 10 000,00 zł

10. Remont ul. Ogrodowej i ul. Sportowej w Parchowie

Zadanie polegało na wykonaniu remontu ulic polegającego na przygotowaniu nawierzchni i wylaniu masy bitumicznej w ilości 100 ton.

Wartość zadania: 50 000,00 zł

11. Zakup, dostawa i montaż masztu flagowego wraz z flagą

Zadanie obejmowało zakup, dostawę i montaż 6 metrowego masztu flagowego wraz z flagą

Wartość zadania: 6 519,00 zł

Wartość dofinansowania z projektu „Pod biało-czerwoną”: 6 519,00 zł

12. Budowa oświetlenia ulicznego przy ul. Brzozowej w Nakli – I etap

Zadanie obejmowało: wykonanie i wyposażenie szafki sterowniczej oświetlenia i dwóch odcinków linii kablowej, montaż 3 kompletnych słupów oświetleniowych wraz z fundamentem, obsługę geodezyjną.

Wartość zadania : 42.300,00 zł

13. Budowa oświetlenia ulicznego Osiedle Parkowe w Parchowie – II etap

Zadanie obejmowało: budowę odcinka linii kablowej, montaż 6 kompletnych słupów oświetleniowych, montaż pozostałych fundamentów pod słupy oświetleniowe zaprojektowanych na trasie budowanego odcinka linii oświetleniowej, obsługę geodezyjną.

Wartość zadania : 66.150,00 zł

14. Modernizacja kotłowni c.o. w budynku ośrodka zdrowia w Parchowie.

Zadanie obejmowało: wymianę pieca grzewczego na nowy o mocy 40 kW opalanego pelletem, montaż 3 nowych pomp, wymianę niezbędnego orurowania wraz z izolacją.

Wartość zadania: 38 499,00 zł

15. Remont schodów zewnętrznych budynku przy ul. Kasztanowej 3 w Parchowie.

Zadanie obejmowało: wykonanie i montaż balustrady ze stali wokół podestu i schodów zewnętrznych budynku przy ul. Kasztanowej 3 w Parchowie. Ponadto usunięto obudowę przy ścianie fundamentowej, wytynkowano i pomalowano ściany podestu.

Wartość zadania: 5.531,00 zł

Ponadto w 2022 r. zrealizowano zadania z zakresu dostaw:

1. Dostawa sprzętu komputerowego w ramach projektu: „Wsparcie dzieci z rodzin pegeerowskich w rozwoju cyfrowym – Granty PPGR”

W ramach zadania zakupiono i przekazano Beneficjentom ostatecznym 112 szt. laptopów. Dodatkowo zakupiono i przekazano torby do laptopów, słuchawki bezprzewodowe oraz dyski zewnętrzne.

Wartość zadania: 238 324,80 zł

Wartość dofinansowania z Programu Operacyjnego Polska Cyfrowa na lata 2014-2020 Osi Priorytetowej V Rozwój cyfrowy JST oraz wzmocnienie cyfrowej odporności na zagrożenia REACT-EU, działania 5.1 Rozwój cyfrowy JST oraz wzmocnienie cyfrowej odporności na zagrożenia dotycząca realizacji projektu grantowego pn. „Wsparcie dzieci z rodzin pegeerowskich w rozwoju cyfrowym – Granty PPGR”: 238 324,80 zł

2. Dostawa sprzętu komputerowego dla Gminy Parchowo w ramach realizacji projektu grantowego „Cyfrowa Gmina”

Zadanie dofinansowane w ramach Programu Operacyjnego Polska Cyfrowa na lata 2014 – 2020, Osi Priorytetowej V, Rozwój cyfrowy JST oraz wzmocnienie cyfrowej odporności na zagrożenie REACT-EU, działania 5.1 Rozwój cyfrowy JST oraz wzmocnienie cyfrowej odporności na zagrożenia dotyczące realizacji projektu grantowego „Cyfrowa Gmina”

W ramach zadania zakupiono:

- 12 komputerów typu All- In-One wraz z oprogramowaniem za kwotę 81 918,00 zł, z czego dofinansowanie w wysokości 66 000,00 zł
- 2 urządzenia klasy UTM, za kwotę 25 580,31 zł, z czego dofinansowanie w wysokości 22 000,00 zł
- 4 laptopy wraz z oprogramowaniem, za kwotę 20 713,20 zł, z czego dofinansowanie w wysokości 20 000,00 zł

3. Zakup wraz z dostawą agregatu prądotwórczego na przyczepie homologowanej (rozruch manualny)

Wartość zamówienia: 66.174,00 zł

4. Dostawa 1200 szt. pojemników do zbiórki odpadów komunalnych.

Pojemniki o pojemności 120 l do zbiórki odpadów szklanych (kolor zielony), wykonane z tworzywa sztucznego, przystosowane do mechanicznego opróżniania przez samochody „śmieciarki”.

Wartość zamówienia: 121.032,00 zł

5. Zakup drewna konstrukcyjnego w celu dokończenia wiaty wraz z wyposażeniem w stoły i ławy przy ul. Strażackiej w Parchowie

Wartość zamówienia: 19.084,68 zł

Postępowania udzielone w zakresie opracowania dokumentacji w 2022 r.

1. Sporządzenie Programu funkcjonalno–użytkowego dla inwestycji: „Uporządkowanie gospodarki wodno–ściekowej na terenie gminy Parchowo” w ramach programu Polski Ład. **Wartość zadania: 67 404,00 zł.**
2. Sporządzenie dokumentacji projektowo-kosztorysowej dla Strefy Aktywnego Wypoczynku i Edukacji w miejscowości Parchowo. **Wartość zadania: 40 000,00 zł.**
3. Opracowanie programu funkcjonalno–użytkowego dla zadania „Budowa obiektu Centrum Informacji Turystycznej wraz z pomieszczeniami administracji samorządowej w Parchowie. **Wartość zadania: 36 900,00 zł.**
4. Sporządzenie dokumentacji projektowo – kosztorysowej oświetlenia ulicznego przy ul. Spacerowej w Nakli działka nr 22 i nr 23/9 oraz przy ul. Pogodnej w Nakli działka nr 8. **Wartość zadania: oświetlenie uliczne przy ul. Spacerowej – 7 000,00 zł, przy ul. Pogodnej 12 000,00 zł**
5. Wykonanie dokumentacji projektowo – kosztorysowej zbiornika p.poż. wraz ze stanowiskiem do poboru wody na terenie dz. nr 124/1 obręb Jamno w ramach zadania inwestycyjnego „Modernizacja zbiornika retencyjnego wykorzystywanego do celów p.poż. wraz z zagospodarowaniem terenu wokół zbiornika w Jamnie”. **Wartość : 6.000,00 zł. brutto**

W 2022 r. rozpoczęto inwestycje:

1. Strefa Aktywnego Wypoczynku i Edukacji w miejscowości Parchowo

Zadaniem projektu jest montaż: kreatywnego placu zabaw z grami podwórkowymi, siłowni plenerowej, strefy sprawnościowo-edukacyjno-integracyjnej dla dzieci, sceny plenerowej i kontenera sanitarnego dwustanowiskowego, budowa widowni (utwardzony plac) z sanitariatami dla widowni, miasteczka rowerowego z oznakowaniem, asfaltowej bieżni (rolki, rower itp.), oświetlenia; wyposażenie w ławki i kosze na śmieci; wykonanie trawnika i nasadzenia krzewów.

Wartość zadania: 1 963 000,00 zł

Wartość dofinansowania z Rządowego Funduszu Polski Ład: Program Inwestycji Strategicznych: 1 665 000,00 zł

2. Uporządkowanie gospodarki wodno–ściekowej na terenie gminy Parchowo

Zadanie obejmuje:

- 1) przebudowę i modernizację układu technologii uzdatniania wody, budowę zbiornika retencyjnego wody uzdatnionej wraz z infrastrukturą towarzyszącą na terenie stacji

wodociągowej w Jamnie i przebudową wodociągu przesyłowo-rozdziałowego Jamno-Żukówko

Wartość zadania: 4 028 704,37 zł

Wartość dofinansowania z Rządowego Funduszu Polski Ład: Program Inwestycji Strategicznych: 3 827 269,15 zł

- 2) przebudowę i budowę kanalizacji sanitarnej w ul. ks. Podlaszewskiego i Widokowej mającą na celu likwidację istniejącej przepompowni ścieków P3 na terenie osiedla „Parkowe” w Parchowie

Wartość zadania: 1.309.356,37 zł

Wartość dofinansowania: 1 243 888,55 zł

- 3) przebudowę i budowę kanalizacji sanitarnej wraz z przepompownią przy ul. Kartuskiej w Parchowie mającą na celu zmianę lokalizacji istniejącej przepompowni ścieków P2 oraz modernizację i wymianę pomp wraz z osprzętem istniejącej przepompowni ścieków P1 przy ul. Krótkiej w Parchowie

Wartość zadania: 575 000,00 zł

Wartość dofinansowania: 546 250,00 zł

- 3. Opracowanie dokumentacji projektowo-kosztorysowej budowy zbiornika retencyjno-odparowującego dla wód opadowych wraz z rozbudową sieci kanalizacji deszczowej i urządzeniami podczyszczającymi na odcinku od ulicy Strażackiej do zbiornika posadzonego przy ulicy Ogrodowej w Parchowie.**

Wykonano operat wodnoprawny. Od września 2022 roku gmina oczekuje na pozwolenie wodnoprawne.

Wartość zadania: 33.210,00 zł

10. OŚWIATA I WYCHOWANIE

Funkcjonowanie placówek oświatowych na terenie gminy

Przedszkola samorządowe i oddziały przedszkolne w Gminie Parchowo

Rok szkolny 2021/2022

Placówka	L. oddziałów	Dzieci wg urodzenia				
		3 latki	4latki	5 latki	6 latki	ogółem
Przedszkole przy ZS w Parchowie	7	39	30	35	44	148
Oddziały przedszkolne przy SP w Nakli	3	14	20	13	17	64

Rok szkolny 2022/2023

Placówka	L. oddziałów	Dzieci wg urodzenia				
		3 latki	4latki	5 latki	6 latki	ogółem
Przedszkole przy ZS w Parchowie	7	37	35	39	43	154

Oddziały przedszkolne przy SP w Nakli	4	21	19	21	17	78
---------------------------------------	---	----	----	----	----	----

Liczba uczniów w szkołach w roku szkolnym 2021/2022 oraz 2022/2023

L.p.	Rok szkolny 2021/2022	Liczba oddziałów	Liczba uczniów	Liczba uczniów w oddziałach							
				I	II	III	IV	V	VI	VII	VIII
1	Szkoła Podstawowa w Parchowie	15	274	44	31	34	34	32	16	45	38
2	Szkoła Podstawowa w Nakli	8	105	15	12	14	20	8	8	21	7
Razem:		23	379	59	43	48	54	40	24	66	45
L.p.	Rok szkolny 2022/2023	Liczba oddziałów	Liczba uczniów	Liczba uczniów w oddziałach							
				I	II	III	IV	V	VI	VII	VIII
1	Szkoła Podstawowa w Parchowie	15	274	34	47	34	37	34	30	15	43
2	Szkoła Podstawowa w Nakli	8	113	16	14	12	15	20	8	8	20
Razem:		23	387	50	61	46	52	54	38	23	63

Zatrudnienie

Kadra Pedagogiczna w roku szkolnym 2021/2022 oraz 2022/2023

Rok szkolny 2021/2022						
Szkoła	Stopień awansu zawodowego					Razem (osoby)
	brak	stażysta	kontraktowy	mianowany	dplomowany	
Zespół Szkół j w Parchowie	0,00	2,00	6,00	11,00	24,00	43,00
Szkoła Podstawowa w Nakli	0,00	0,00	3,00	5,00	17,00	25,00
Razem	0,00	2,00	9,00	16,00	41,00	68,00

Rok szkolny 2022/2023								
Szkoła	Stopień awansu zawodowego							
	początkujący		mianowany		dyplomowany		Razem	
	osoby	etaty	osoby	etaty	osoby	etaty	osoby	etaty
Zespół Szkół w Parchowie	7,00	7,00	14,00	13,11	22,00	19,97	43,00	40,08

Szkoła Podstawowa w Nakli	4,00	4,00	4,00	3,56	16,00	14,34	24,00	21,90
Razem	11,00	11,00	18,00	16,67	38,00	34,31	67,00	61,98

Kadra niepedagogiczna w 2022 roku

Kadra niepedagogiczna w Szkole Podstawowej w Nakli:

- główny księgowy - 0,25 etatu
- referent - 0,25 etatu
- sekretarz / intendent - 1 etat
- pomoc nauczyciela - 1 etat
- sprzątaczką - 2 etaty
- woźny- konserwator - 1 etat
- palacz-konserwator - 1 etat
- kucharka - 1 etat
- pomoc kuchenna - 1 etat

Kadra niepedagogiczna w Zespole Szkół w Parchowie:

- 14 osób zatrudnionych w pełnym wymiarze czasu pracy: 3 sprzątaczkę, 1 kucharkę, 1 pomoc kuchenną, 1 kierowca-konserwator, 1 kierowca, 6 pomocy nauczycieli - sprzątaczkę przedszkola, 1 pracownik administracji
- 6 w niepełnym wymiarze : 2 pracowników administracji, 1 informatyk, 2 pomoce kuchenne, 1 sprzątaczkę

Główne założenia dotyczące dalszego funkcjonowania

Subwencja oświatowa dla Gminy Parchowo:

2021 rok - 5.599.689 zł

2022 rok – 5.816.905 zł

2023 rok – 6.934.488 zł

Rozliczenie wydatków bieżących w 2020 roku, poniesionych na oświatę:

- wydatki poniesione na oświatę - 7 995 796,47 zł
- dochody otrzymane na zadania realizowane w oświacie (subwencje i dotacje) - 6 004 278,02 zł
- wkład własny Gminy Parchowo - 1 991 518,45 zł

Rozliczenie wydatków bieżących w 2021 roku, poniesionych na oświatę:

- wydatki poniesione na oświatę - 8 336 885,77 zł
- dochody otrzymane na zadania realizowane w oświacie (subwencje i dotacje) - 6 327 508,95 zł
- wkład własny Gminy Parchowo - 2 009 376,82 zł

Rozliczenie wydatków bieżących w 2022 roku, poniesionych na oświatę:

- wydatki poniesione na oświatę - 9 673 665,89 zł
- dochody otrzymane na zadania realizowane w oświacie (subwencje i dotacje) - 7 364 552,41 zł
- wkład własny Gminy Parchowo - 2 309 113,48 zł

W 2022 roku edukację w szkołach podstawowych ukończyło 45 uczniów klas VIII, natomiast do nauki w klasach I przystąpiło 50 dzieci. Sytuacja związana z wojną na Ukrainie spowodowała zwiększenie liczby uczniów w poszczególnych klasach. W Zespole Szkół w Parchowie zostały zorganizowane 2 oddziały przygotowawcze dla uczniów z Ukrainy skupiające klasy I-III oraz IV-VIII, do których uczęszczało łącznie ok. 50 uczniów. Poniższa tabela przedstawia kalkulację środków na realizację dodatkowych zadań oświatowych, o których mowa w art. 50 ust. 1 ustawy z dnia 12 marca 2022 r. o pomocy obywatelom Ukrainy w związku z konfliktem zbrojnym na terytorium tego państwa w 2022 roku:

Miesiąc	IV	V	VI	VII	VIII	IX	X	XI	XII
Kwota	40.160	36.054	44.625	28.178	28.178	29.118	30.537	26.236	23.489

Łącznie na ten cel Gmina Parchowo otrzymała **286.575 zł.**

Jednocześnie Zespół Szkół w Parchowie kontynuował realizację projektu programu Komisji Europejskiej Erasmus+ „Nowoczesna Szkoła” (doskonalenie kadry pedagogicznej) oraz projektu w ramach programu POWER „Ponadnarodowa mobilność uczniów pt. „Globtrotters” oraz projektu w ramach programu POWER „Ponadnarodowa mobilność uczniów pt. „Explorers”. Ponadto w 2022 roku Gmina Parchowo otrzymała:

- wsparcie finansowe w ramach programu „**Laboratorium przyszłości**” w wysokości **138.900 zł.**, które zostało zrealizowane i obecnie zakupione wyposażenie i pomoce dydaktyczne są wykorzystywane do nauczania

- wsparcie finansowe na realizację zadania w ramach przedsięwzięcia Ministra Edukacji i Nauki pod nazwą: „**Poznaj Polskę**” w I półroczu 2022 r. (rok szkolny 2021/2022) wysokości **22.595 zł** oraz w II półroczu 2022 r. (rok szkolny 2022/2023) wysokości **44.473 zł.**

Łącznie

w 2022 roku na powyższe zadanie Gmina Parchowo pozyskała **67.068 zł.**

11. SAMORZĄDOWA INSTYTUCJA KULTURY

Funkcjonowanie Gminnego Centrum Kultury i Biblioteki w Parchowie w 2022 roku:

Gminne Centrum Kultury i Biblioteka na podstawie art. 18 ust.2 pkt 15 ustawy z dnia 8 marca 1990 r. o samorządzie gminnym (tekst jednolity: Dz.U. z 2020 poz. 713) oraz art. 19 ust. 2 i 3 ustawy z dnia 25 października 1991 r. o organizowaniu i prowadzeniu działalności kulturalnej) tekst jednolity: Dz. U. z 2020 r. poz. 194 ze zm.) oraz Uchwały nr XV.125.2016 Rady Gminy z dnia 12 maja 2016 r. administruje i prowadzi działalność edukacyjno-kulturalną w: Gminne Centrum Kultury i Biblioteka w Parchowie, Wiejski Dom Kultury w Nakli, Biblioteka Publiczna Gminy Parchowo, filia Biblioteki Publicznej Gminy Parchowo w Nakli, Wiejski Dom Kultury w Gołczewie, Izba Regionalnej w Gołczewie oraz w świetlicach wiejskich

w Jeleńcu, Żukówku, Sylczynie, Chośnicy i Jamnie. Łącznie w ramach działalności w minionym roku jednostka zorganizowała ponad 120 różnego rodzaju przedsięwzięć o charakterze kulturalnym. Do najważniejszych zaliczyć należy: akordeonowy koncert kołęd w kościele – wykonawcy Paweł Nowak, Daria Zaradkiewicz, akcja „SadziMY” las w Leśnictwie Glinowo, XIX Ogólnopolskie Regaty Jachtów Żaglowych Sterowanych Radiem, XV Powiatowy Festiwal Piosenki Szkolnej w Parchowie, Powiatowy Turniej Piłki Nożnej M. Tłokińskiego

o Puchar Wójta Gminy Parchowo, „Wieczorem nad jeziorem” – szanty na powitanie lata w Żukówku, spotkanie kaszubsko – afgańskie w GCKiB w Parchowie, Motofolk Kaszuby 2022 w Jamnie, dożynki gminne połączone z konkursem powiatowym „Bitwa Regionów” w Gołczewie, „Wielkie Grzybobranie” w Leśnictwie Parchowo, IV Niepodległościowy Bieg Orła w Grabowie Parchowskim oraz niepodległościowy koncert „Operetka na wynos” w GCKiB w Parchowie. Nie mogło zabraknąć okolicznościowych konkursów z nagrodami, profilaktycznych spektakli teatralnych, spotkań z artystami czy animatorami oraz warsztatów plastycznych i cyklicznych akcji zbiórek krwi organizowanych wspólnie z RCKiK w Słupsku.

W 2022 roku w GCKiB w Parchowie z powodzeniem funkcjonowała sekcja baletowa oraz plastyczna. Raz w tygodniu organizowane były także zajęcia zumba/fitness dla kobiet i dzieci. Regularnie prowadzone są także zajęcia przez instruktorów: choreograficzne i muzyczne z Zespołem Folklorystycznym „Modraki”, modelarskie - modele sterowane radiem, nauka gry na instrumentach (gitara, instrumenty klawiszowe), grupa teatralna „Brzozaki” z Chośnicy. Wszystkie zajęcia i warsztaty prowadzone były przez instruktorów z odpowiednim przygotowaniem zawodowym i doświadczeniem w pracy z dziećmi i młodzieżą. Swoistą nowością w ofercie jednostki jest możliwość organizacji w GCKiB w Parchowie urodzinek dla dzieci. Propozycja zorganizowania w jednostce urodzinek z animatorem wygenerowała m.in. dodatkowe wynajmy (komercyjne) obiektu.

Wszystkie założenia planu na miniony rok zostały zrealizowane. Na płynność działalności nie wpłynął nawet fakt, że do końca maja 2022 roku realizowana była przebudowa siedziby Gminnego Centrum Kultury i Biblioteki w Parchowie przy ulicy Kartuskiej 5.

Rozliczenie finansowe Gminnego Centrum Kultury i Biblioteka za 2022 rok:

- dotacja z Gminy Parchowo na działalność podstawową – **679.974,00 złotych**
- dotacja z Biblioteki Narodowej – **5.384,00 złotych**
- odsetki od środków na rachunku bankowym – **3.114,33 złotych**
- wpływy za wynajem sal wiejskich – **25.223,00 złotych**
- darowizny na działalność statutową – **18.756,50 złotych**
- dodatek węglowy - **17.679,92 złotych**
- środki finansowe ze Starostwa Powiatowego w Bytowie - **132.600,00 złotych**

Stan zatrudnienia w GCKiB w Parchowie w 2022 roku:

- Dyrektor – 1 etat,
- Z-ca dyrektora, instruktor muzyki, odpowiedzialność za bibliotekę w Parchowie – 1 etat,
- Pracownik administracji i obsługa obiektu GCKiB w Parchowie – 1 etat,
- Bibliotekarz - Biblioteka Publiczna Gminy Parchowo - 1 etat,
- Bibliotekarz – filia Biblioteki Publicznej Gminy Parchowo w Nakli – 1/2 etatu,
- Młodszy instruktor - WDK Gołczewo/Jeleńcz - 1/2 etatu,
- Księgową GCKiB w Parchowie - 1/4 etatu.

Etatowi pracownicy obsługują placówki w Parchowie. W pozostałych punktach podlegających pod Gminne Centrum Kultury i Bibliotekę w Parchowie osoby organizujące działania kulturalne oraz opiekujące się obiektami zatrudnione są w mniejszym wymiarze godzin oraz na zasadach umowy zlecenia.

Czytelnictwo

Sprawozdanie z działalności Biblioteki Publicznej Gminy Parchowo w 2022 roku

Stan strukturalny bibliotek w Gminie Parchowo w 2022 roku uległ zmianie. Funkcjonowała Biblioteka Publiczna Gminy Parchowo, jej filia w Nakli i punkt biblioteczny w Gołczewie. Punkt biblioteczny w Żukówku zmienił się w bibliotekę sołecką i funkcjonuje samodzielnie.

W księgozbiorach bibliotecznych przybyło 843 książki, w tym zakupionych z dotacji z budżetu gminy – 422 szt., z dotacji ministerialnej – 224 szt., a 158 książek przyjęto z darów i 39 pozycji jako ekwiwalenty oraz inne. Ubytkowanych zostało w ciągu ubiegłego roku 499 pozycji. Były to egzemplarze zniszczone i nie nadające się do dalszego użytkowania.

Dotacja z budżetu gminy na zakup książek wyniosła 10 tys. złotych. 5.384 złote, to dotacja pozyskana z Ministerstwa Kultury. W roku 2022 liczba aktywnych czytelników wyniosła

łącznie 303 osoby, podczas gdy w roku poprzedzającym 232. Liczba uczestników konkursów, spotkań, lekcji bibliotecznych i innych wydarzeń w bibliotekach wyniosła 200 osób. W bibliotece w Parchowie został aktywowany klub dyskusyjny. Spotkania odbywają się cyklicznie w każdą środę.

Zarówno Biblioteka Publiczna Gminy Parchowo przy ulicy Strażackiej 2, jak i filia w Nakli (od 2022 roku) pracują z programem bibliotecznym LIBRA NET. Program ten umożliwia komputerowe prowadzenie bazy czytelników, ksiąg inwentarzowych, wypożyczeń i zwrotów książek. Księgozbiór biblioteczny jest umieszczony w tzw. chmurze, dzięki czemu czytelnicy mają do niego dostęp on-line i mają możliwość rezerwacji wybranej książki z dowolnego miejsca i dowolnego urządzenia. Program też przypomina czytelnikom o zbliżającym się terminie zwrotu wypożyczonych książek. Automatycznie nalicza kary za ponadregulaminowe przetrzymywanie książek. Ustalono, że wysokość kary to 10 groszy za każdy dzień zwłoki za każdą książkę. Z tego tytułu w roku 2022 wpłynęło 70,50 złotych.

Dla seniorów, chorych i niepełnosprawnych istnieje możliwość zamówienia książki na telefon i dowóz jej do domu. Biblioteka poza wypożyczaniem książek i czasopism, oferuje również inne zajęcia podczas ferii i wakacji, głównie dla dzieci i młodzieży oraz usługi ksero. Wpływy z usług ksero wyniosły w roku ubiegłym 39 złotych. Dodatkowo biblioteka promuje nowo zakupione pozycje w mediach społecznościowych np. fb i udostępnia informacje na stronie Gminnego Centrum Kultury i Biblioteki w Parchowie.

Już od dwóch lat biblioteki z terenu naszej gminy uczestniczą w projekcie Instytutu Książki pod nazwą „Mała książka wielki człowiek”. Program ten promuje czytelnictwo wśród najmłodszych czytelników (do 6 lat). Dzieci otrzymują specjalne karty, na których zbierają naklejki po każdym wypożyczeniu książki. Po uzbieraniu 10 naklejek w nagrodę otrzymują dyplomy i drobne upominki. Dzięki temu do biblioteki zapisało się w ubiegłym roku 17 nowych czytelników, a w samym projekcie uczestniczyło w roku ubiegłym 31 czytelników.

Dodatkowo pracownia komputerowa wyposażona została w nowe laptopy (3 sztuki) z dostępem do Internetu od nowego dostawcy. Wspomniany sprzęt został pozyskany w ramach zrealizowanego przez GCKiB projektu pn. „Sieć na kulturę”.

Biblioteka	Czytelnicy		Wypożyczenia		Korzystający z Internetu		Ogólnie odwiedziny w bibliotece	
	2021	2022	2021	2022	2021	2022	2021	2022
Parchowo	167	239	2932	1708	160	266	3092	1974
Filia Nakla	65	64	610	668	56	71	666	739
Razem	232	303	3542	2376	216	337	3758	2713

12. OCHRONA PRZECIWPÓŻAROWA I OBRONA CYWILNA

Funkcjonowanie ochotniczych straży pożarnych na terenie gminy

Na terenie gminy Parchowo funkcjonuje 7 jednostek Ochotniczych Straży Pożarnych, dwie z nich OSP Parchowo i OSP Nakla działają w Krajowym Systemie Ratowniczo Gaśniczym (KSRG). W strukturach jednostek OSP działa 330 strażaków, z czego 148 należy do Jednostek Operacyjno-Technicznych, co oznacza, że są uprawnieni według ustawy o ochotniczych strażach pożarnych do udziału w działaniach ratowniczych.

We wrześniu 2022 roku dzięki dotacji od Pomorskiego Komendanta Wojewódzkiego PSP, wysokiemu zaangażowaniu w akcję szczepień przeciwko COVID-19 oraz własnych

środków do jednostki OSP w Gołczewie trafił nowy samochód pożarniczy Iveco Daily o wartości 375 300 złotych. Ponadto dzięki różnorodnym dotacjom i pomocom zewnętrznym m.in. z Urzędu Marszałkowskiego i WFOŚiGW, naszym strażakom udało się doposażyć w sprzęt i wyposażenie osobiste o wartości 103 490,00 zł.

W 2022 r. nasze jednostki OSP wyjeżdżały do akcji 108 razy. Strażacy z naszych jednostek brali też udział w szkoleniach pożarniczych i ćwiczeniach. W 2022 roku 21 strażaków ukończyło kurs podstawowy strażaka ratownika oraz szkolenie z zakresu współdziałania z Lotniczym Pogotowiem Ratunkowym, a siedmiu strażaków zostało przeszkolonych na kursie dowódców. W 2022 r. żaden strażak nie doznał uszczerbku na zdrowiu podczas prowadzonych działań.

Na terenie gminy Parchowo odnotowano 27 pożarów, 96 miejscowych zagrożeń oraz 3 fałszywe alarmy. Przez miejscowe zagrożenie należy rozumieć inne niż pożar zdarzenia wynikające z rozwoju cywilizacyjnego, działań człowieka lub naturalnych sił przyrody, stwarzające zagrożenie dla życia, zdrowia, mienia lub środowiska (np. wypadki/kolizje drogowe, wiatrołomy, zalania).

Liczba wyjazdów poszczególnych jednostek oraz wysokość wypłaconego ekwiwalentu dla strażaków za udział w akcji ratowniczej i szkoleniach w 2022 roku

L.p.	Jednostka OSP	Liczba wyjazdów do zdarzeń w 2022 r.	Kwota wypłaconego ekwiwalentu za działania ratownicze i szkolenia
1	Parchowo	35	10 642,60
2	Nakła	23	5 298,80
3	Jamno	8	1 984,20
4	Żukówko	21	3 601,40
5	Gołczewo	11	2 340,40
6	Sylczno	3	326,40
7	Chośnica	7	1 042,00
RAZEM		108	25 235,80

Budżet

Budżet zrealizowano w wysokości: **516 899,97 zł (kwota z ekwiwalentem za IV kwartał wypłacona w styczniu)**

Kwotę **516 899,97 zł** wykorzystano w szczególności na:

Nazwa zadania	Wartość w zł
Wynagrodzenie dla Komendanta Gminnego OSP i opiekunów strażnic oraz sprzętu	47 890,00
Wypłata ekwiwalentu dla strażaków za udział w działaniach ratowniczych i szkoleniach	25 235,80
Zakup materiałów i wyposażenia (paliwo, części zamienne, doposażenie w sprzęt i wyposażenie osobiste strażaka)	100 992,97
Oplata za energię w remizach	23 080,56
Zakup usług remontowych	300,00
Zakup usług zdrowotnych (badania strażaków)	14 030,00
Przeglądy pojazdów i sprzętu pożarniczego	10 505,00
Ubezpieczenie pojazdów strażackich oraz strażaków	17 678,79

Ogólne założenia rozwoju:

W związku ze stale rosnącą liczbą zdarzeń, do których wyjeżdżają nasze jednostki OSP należy przede wszystkim dążyć do wyszkolenia większej liczby strażaków ochotników, a także do aktywizowania młodzieży do działalności w OSP.

Należy również dążyć do uzupełniania brakującego lub zużytego sprzętu i wyposażenia w jednostkach OSP, a także przeprowadzać konserwację i remont samochodów pożarniczych (w miarę możliwości wymieniać je na nowsze). Do najważniejszych zadań należy wymiana samochodów w OSP Sylczno, Chośnica oraz Jamno, a także pozyskiwanie zewnętrznych źródeł dofinansowań dla naszych jednostek.

Informacje dot. obrony cywilnej

Wójt jest Szefem Obrony Cywilnej Gminy. Na terenie naszej gminy funkcjonują dwie formacje obrony cywilnej utworzone na bazie jednostek OSP.

Działania na rzecz obrony cywilnej realizowane są w oparciu o „Plan Obrony Cywilnej Gminy Parchowo” oraz o „Plan Zarządzania Kryzysowego Gminy Parchowo”.

Od 2019 r. na terenie naszej gminy działają syreny w systemie cyfrowym. Nowe syreny umożliwiają uruchomienie systemu powiadamiania i alarmowania mieszkańców o istniejącym zagrożeniu, poprzez nadawanie odpowiednich komunikatów.

Łączność na potrzeby zarządzania w sytuacji kryzysowej zapewnia radiotelefon znajdujący się w sali konferencyjnej Urzędu Gminy Parchowo.

Obrona cywilna Gminy Parchowo dysponuje magazynem sprzętu obrony cywilnej oraz sprzętu przeciwpowodziowego, przekazanego nieodpłatnie Gminie przez Wydział Bezpieczeństwa i Zarządzania Kryzysowego Pomorskiego Urzędu Wojewódzkiego. Należy dążyć do pozyskiwania nowego sprzętu do naszego magazynu obrony cywilnej, który sprostą współczesnym zagrożeniem.

13. REALIZACJA UCHWAŁ RADY GMINNY

Omówienie ogólne

Stosownie do art. 30 ust. 1 ustawy z dnia 8 marca 1990 roku o samorządzie gminnym Wójt Gminy jest organem wykonawczym Gminy, do którego zadań należy m.in. wykonywanie uchwał Rady Gminy. Realizując obowiązki nałożone przepisami ustawy samorządowej Wójt Gminy Parchowo przy pomocy Urzędu Gminy realizował uchwały podjęte przez Radę Gminy Parchowo w 2022 r. w sposób określony uchwałami.

W 2022 roku Rada Gminy obradowała na 6 sesjach zwyczajnych oraz 3 sesjach zwołanych na wniosek Wójta Gminy Parchowo oraz podjęła 73 uchwały. Wśród podjętych przez Radę Gminy uchwał większość dotyczyła spraw m. in. z zakresu gospodarowania mieniem komunalnym, pomocy społecznej, spraw związanych z oświatą i ochroną środowiska, gospodarowania odpadami komunalnymi, ustalenia stawek podatku. Podjęte przez Radę Gminy uchwały Wójt Gminy zgodnie z art. 90 ust. 1 i 2 ustawy z dnia 8 marca 1990 r. o samorządzie gminnym (tekst jednolity: Dz. U. z 2023 r., poz. 40 ze zm.), przekazał w nieprzekraczalnym terminie 7 dni do organów nadzoru jakimi są - Wojewoda Pomorski, a w zakresie spraw finansowych – Regionalna Izba Obrachunkowa w Gdańsku.

Zgodnie z art. 7 ust. 1 pkt. 1 ustawy z dnia 6 września 2001 r. o dostępie do informacji publicznej (tekst jednolity: Dz. U. z 2020 r., poz. 2176), wszystkie uchwały opublikowane zostały w Biuletynie Informacji Publicznej, zaś uchwały stanowiące akty prawa miejscowego w Dzienniku Urzędowym Województwa Pomorskiego.

W podjętych przez Radę Gminy uchwałach Wydział Nadzoru i Kontroli Urzędu Wojewódzkiego nie dopatrył się nieprawidłowości. Pozostałe uchwały są zgodne z obowiązującymi przepisami prawa i nie naruszają właściwego gospodarowania finansami

publicznymi. Nie zaszła tu również potrzeba wydawania przez organ nadzoru, jakim jest Wojewoda Pomorski, zarządzeń zastępczych w trybie art. 98 ust. 1 i 2 ustawy z dnia 8 marca 1990 r. o samorządzie gminnym (tekst jednolity: Dz. U. z 2023 r., poz. 40 ze zm.).

Wszystkie uchwały zostały przez organ wykonawczy Gminy wykonane z zachowaniem procedur i terminów określonych uchwałami i przepisami prawa. Szczegółowy sposób wykonania uchwał zawiera poniższa tabela.

Zestawienie szczegółowe

L.p.	Nr uchwały i data podjęcia	Przedmiot uchwały (w sprawie)	Stan wykonania	Podmiot odpowiedzialny za wykonanie
1	XXIX.249.2022 z dn. 01.03.2022 r.	wyrażenia zgody na nabycie nieruchomości przez Gminę Parchowo	zrealizowana	referat GKPiI
2	XXIX.250.2022 z dn. 01.03.2022 r.	wyrażenia zgody na sprzedaż nieruchomości gruntowych w trybie bezprzetargowym	zrealizowana	referat GKPiI
3	XXIX.251.2022 z dn. 01.03.2022 r.	zmieniająca uchwałę w sprawie wyrażenia zgody na sprzedaż lokalu mieszkalnego położonego w budynku przy ul. Kartuskiej 11 w Parchowie	w trakcie realizacji	referat GKPiI
4	XXIX.252.2022 z dn. 01.03.2022 r.	wystąpienia z wnioskiem o zmianę rodzajów miejscowości w Gminie Parchowo	w trakcie realizacji	referat GKPiI
5	XXIX.253.2022 z dn. 01.03.2022 r.	przyjęcia „Programu opieki nad zwierzętami bezdomnymi oraz zapobiegania bezdomności zwierząt na terenie gminy Parchowo w roku 2022”	wykonana	referat GKPiI
6	XXIX.254.2022 z dn. 01.03.2022 r.	zmieniająca uchwałę w sprawie określenia wysokości opłat za zajęcie pasa drogowego	w trakcie realizacji	referat GKPiI
7	XXIX.255.2022 z dn. 01.03.2022 r.	ustalenia ekwiwalentu pieniężnego dla strażaków ratowników Ochotniczych Straży Pożarnych z terenu gminy Parchowo uczestniczących w działaniach ratowniczych,	zmieniona na wniosek Prokuratury Rejonowej w Bytowie – uchwała Nr XXXVI.300.	referat organizacyjny

		akcjach ratowniczych, szkoleniach i ćwiczeniach	2022 z dn. 19.10.2022 r	
8	XXIX.256.2022 z dn. 01.03.2022 r.	zatwierdzenia sprawozdania z działalności Komisji Rewizyjnej Rady Gminy Parchowo za II półrocze 2021 r.	wykonana	referat organizacyjny
9	XXIX.257.2022 z dn. 01.03.2022 r.	przystąpienia Gminy Parchowo do projektu „Nowe Wyzwania”	W trakcie realizacji	referat organizacyjny
10	XXIX.258.2022 z dn. 01.03.2022 r.	rozpatrzenia petycji	wykonana	referat organizacyjny
11	XXIX.259.2022 z dn. 01.03.2022 r.	zmiany budżetu Gminy Parchowo na 2022 rok	wykonana	referat budżetu i finansów
12	XXIX.260.2022 z dn. 01.03.2022 r.	zmian w Wieloletniej Prognozie Finansowej na lata 2022-2039 Gminy Parchowo	w trakcie realizacji	referat budżetu i finansów
13	XXIX.261.2022 z dn. 01.03.2022 r.	szczegółowych zasad ponoszenia odpłatności za uczestnictwo w zajęciach organizowanych w Klubie Senior+ w Parchowie	w trakcie realizacji	GOPS
14	XXX.262.2022 z dn. 08.04.2022 r.	zakresu pomocy świadczonej przez Gminę Parchowo na rzecz obywateli Ukrainy, w związku z konfliktem zbrojnym na terytorium tego państwa	w trakcie realizacji	referat GKPiI referat organizacyjny referat budżetu i finansów
15	XXX.263.2022 z dn. 08.04.2022 r.	zmiany budżetu Gminy Parchowo na 2022 r.	wykonana	referat budżetu i finansów
16	XXX.264.2022 z dn. 08.04.2022 r.	zmian w Wieloletniej Prognozie Finansowej na lata 2022-2039 Gminy Parchowo	w trakcie realizacji	referat budżetu i finansów
17	XXXI.265.2022 z dn. 11.05.2022 r.	uchwalenia Wieloletniego Programu Gospodarowania Mieszkaniowym Zasobem Gminy Parchowo na lata 2022 – 2026	w trakcie realizacji	referat GKPiI
18	XXXI.266.2022 z dn. 11.05.2022 r.	zmieniająca uchwałę w sprawie wyrażenia zgody na sprzedaż lokalu	wykonana	referat GKPiI

		mieszkalnego położonego w budynku przy ul. Kartuskiej 11 w Parchowie		
19	XXXI.267.2022 z dn. 11.05.2022 r.	wyrażenia zgody na nabycie nieruchomości przez Gminę Parchowo	wykonana	referat GKPiI
20	XXXI.268.2022 z dn. 11.05.2022 r.	rozpatrzenia skargi na Wójta Gminy Parchowo	wykonana	Przewodniczący Rady Gminy
21	XXXI.269.2022 z dn. 11.05.2022 r.	rozpatrzenia skargi na zaniedbanie Wójta Gminy Parchowo	wykonana	Przewodniczący Rady Gminy
22	XXXI.270.2022 z dn. 11.05.2022 r.	zmieniająca uchwałę w sprawie opłaty miejscowej	wykonana	referat budżetu i finansów
23	XXXI.271.2022 z dn. 11.05.2022 r.	zmiany budżetu Gminy Parchowo na 2022 r.	wykonana	referat budżetu i finansów
24	XXXI.272.2022 z dn. 11.05.2022 r.	zmian w Wieloletniej Prognozie Finansowej na lata 2022-2039 Gminy Parchowo	w trakcie realizacji	referat budżetu i finansów
25	XXXI.273.2022 z dn. 11.05.2022 r.	zatwierdzenia „Planu Odnowy Miejscowości Sylczno, Sumin oraz Garbacz na lata 2022 – 2027”	w trakcie realizacji	referat organizacyjny referat budżetu i finansów referat GKPiI
26	XXXII.274.2022 z dn. 28.06.2022 r.	udzielenia wotum zaufania Wójtowi Gminy Parchowo	wykonano	Rada Gminy
27	XXXII.275.2022 z dn. 28.06.2022 r.	uchwalenia zmiany miejscowego planu zagospodarowania przestrzennego osiedla w Żukówku na działkach nr 128/2 i 129/9 w obrębie geodezyjnym Żukówko, gmina Parchowo	wykonano	referat GKPiI
28	XXXII.276.2022 z dn. 28.06.2022 r.	zatwierdzenia sprawozdań finansowych Gminy Parchowo za 2021 rok	wykonano	Komisja Rewizyjna
29	XXXII.277.2022 z dn. 28.06.2022 r.	absolutorium dla Wójta Gminy Parchowo z tytułu wykonania budżetu za 2021 rok	wykonano	Rada Gminy
30	XXXII.278.2022 z dn. 28.06.2022 r.	przyjęcia planu pracy Komisji Rewizyjnej Rady Gminy Parchowo na II	Do realizacji w II półroczu 2022 r.	Komisja Rewizyjna

		półrocze 2022 roku		
31	XXXII.279.2022 z dn. 28.06.2022 r.	określenia średniej ceny paliwa w gminie Parchowo w roku szkolnym 2022/2023	wykonano	referat organizacyjny
32	XXXII.280.2022 z dn. 28.06.2022 r.	wyrażenia zgody na sprzedaż zabudowanej nieruchomości gruntowej położonej w Gołczewie	w trakcie realizacji	referat GKPiI
33	XXXII.281.2022 z dn. 28.06.2022 r.	zmieniająca uchwałę w sprawie opłaty miejscowej	w trakcie realizacji	referat budżetu i finansów
34	XXXII.282.2022 z dn. 28.06.2022 r.	zmieniająca uchwałę w sprawie przyjęcia Gminnego Programu Profilaktyki i Rozwiązywania Problemów Alkoholowych oraz Przeciwdziałania Narkomanii na 2022 rok	wykonano	GOPS
35	XXXII.283.2022 z dn. 28.06.2022 r.	udzielenia pomocy finansowej Województwu Pomorskiemu	wykonano	referat budżetu i finansów
36	XXXII.284.2022 z dn. 28.06.2022 r.	zmiany budżetu Gminy Parchowo na 2022 r.	wykonano	referat budżetu i finansów
37	XXXII.285.2022 z dn. 28.06.2022 r.	zmian w Wieloletniej Prognozie Finansowej na lata 2022-2039 Gminy Parchowo	w trakcie realizacji	referat budżetu i finansów
38	XXXII.286.2022 z dn. 28.06.2022 r.	zmieniająca uchwałę w sprawie uchwalenia Statutu Gminnego Ośrodka Pomocy Społecznej w Parchowie	w trakcie realizacji	GOPS
39	XXXIII.287.2022 z dn. 26.08.2022 r.	ustalenia tygodniowego obowiązkowego wymiaru godzin zajęć pedagogów, pedagogów specjalnych, psychologów, logopedów, terapeutów pedagogicznych i doradców zawodowych oraz nauczycieli przedszkoli i innych placówek przedszkolnych pracujących z grupami obejmującymi dzieci 6-letnie i dzieci młodsze	wykonano	referat organizacyjny
40	XXXIII.288.2022 z dn. 28.08.2022 r.	zatwierdzenia sprawozdania z działalności Komisji	wykonano	Przewodniczący Rady Gminy

		Rewizyjnej Rady Gminy Parchowo za I półrocze 2022 r.		
41	XXXIII.289.2022 z dn. 26.08.2022 r.	wyrażenia zgody na nabycie nieruchomości przez Gminę Parchowo	wykonano	referat GKPiI
42	XXXIII.290.2022 z dn. 26.08.2022 r.	rozpatrzenia petycji	wykonano	Przewodniczący Rady Gminy
43	XXXIII.291.2022 z dn. 26.08.2022 r.	zaciągnięcia kredytu długoterminowego z przeznaczeniem na finansowanie planowanego deficytu budżetu	wykonano	referat budżetu i finansów
44	XXXIII.292.2022 z dn. 26.08.2022 r.	zmiany budżetu Gminy Parchowo na 2022 r.	wykonano	referat budżetu i finansów
45	XXXIII.293.2022 z dn. 26.08.2022 r.	zmian w Wieloletniej Prognozie Finansowej na lata 2022-2039 Gminy Parchowo	w trakcie realizacji	referat budżetu i finansów
46	XXXIV.294.2022 z dn. 04.10.2022 r.	zmiany budżetu Gminy Parchowo na 2022 rok	wykonano	referat budżetu i finansów
47	XXXIV.295.2022 z dn. 04.10.2022 r.	zmian w Wieloletniej Prognozie Finansowej na lata 2022-2039 Gminy Parchowo	w trakcie realizacji	referat budżetu i finansów
48	XXXV.296.2022 z dn. 19.10.2022 r.	zmieniająca uchwałę w sprawie wyrażenia zgody na nabycie nieruchomości przez Gminę Parchowo	wykonano	referat GKPiI
49	XXXV.297.2022 z dn. 19.10.2022 r.	zmiany uchwały w sprawie przyjęcia regulaminu utrzymania czystości i porządku na terenie gminy Parchowo	w trakcie realizacji	referat GKPiI
50	XXXV.298.2022 z dn. 19.10.2022 r.	zmieniająca uchwałę w sprawie szczegółowego sposobu i zakresu świadczenia usług w zakresie odbierania odpadów komunalnych od właścicieli nieruchomości i zagospodarowania tych odpadów w Gminie Parchowo	w trakcie realizacji	referat budżetu i finansów
51	XXXV.299.2022	wysokości rocznych stawek	do realizacji	referat budżetu

	z dn. 19.10.2022 r.	podatku od nieruchomości	w 2023 r.	i finansów
52	XXXV.300.2022 z dn. 19.10.2022 r.	zmieniająca uchwałę w sprawie ustalenia ekwiwalentu pieniężnego dla strażaków ratowników Ochotniczych Straży Pożarnych z terenu gminy Parchowo uczestniczących w działaniach ratowniczych, akcjach ratowniczych, szkoleniach i ćwiczeniach	w trakcie realizacji	referat organizacyjny
53	XXXV.301.2022 z dn. 19.10.2022 r.	wyrażenia zgody na zawarcie przez Gminę Parchowo Umowy zawiązania Kaszubskiego Klastra Energetycznego	w trakcie realizacji	Wójt Gminy
54	XXXV.302.2022 z dn. 19.10.2022 r.	zmiany budżetu Gminy Parchowo na 2022 rok	wykonano	referat budżetu i finansów
55	XXXV.303.2022 z dn. 19.10.2022 r.	zmian w Wieloletniej Prognozie Finansowej na lata 2022-2039 Gminy Parchowo	w trakcie realizacji	referat budżetu i finansów
56	XXXV.304.2022 z dn. 19.10.2022 r.	przyjęcia „Programu współpracy Gminy Parchowo z organizacjami pozarządowymi oraz podmiotami, o których mowa w art. 3 ust. 3 ustawy z dnia 24 kwietnia 2003 r. o działalności pożytku publicznego i o wolontariacie na rok 2023”	do realizacji w 2023 r.	referat organizacyjny
57	XXXVI.305.2022 z dn. 18.11.2022 r.	udzielenia pomocy finansowej Powiatowi Bytowskiemu	wykonano	referat budżetu i finansów
58	XXXVI.306.2022 z dn. 18.11.2022 r.	zmiany budżetu Gminy Parchowo na 2022 r.	wykonano	referat budżetu i finansów
59	XXXVI.307.2022 z dn. 18.11.2022 r.	zmian w Wieloletniej Prognozie Finansowej na lata 2022-2039 Gminy Parchowo	w trakcie realizacji	referat budżetu i finansów
60	XXXVI.308.2022 z dn. 18.11.2022 r.	zmieniająca uchwałę w sprawie wysokości rocznych stawek podatku od nieruchomości	do realizacji w 2023 r.	referat budżetu i finansów

61	XXXVI.309.2022 z dn. 18.11.2022 r.	wprowadzenia opłaty miejscowej	do realizacji od 2023 r.	referat budżetu i finansów
62	XXXVII.310.2022 z dn. 15.12.2022 r.	określenia stawki za 1 kilometr przebiegu pojazdu w Gminie Parchowo	do realizacji od 26.12.2022 r.	referat organizacyjny
63	XXXVII.311.2022 z dn. 15.12.2022 r.	przyjęcia planów pracy Komisji Rady Gminy Parchowo na 2023 rok	do realizacji w 2023 r.	Przewodniczący Komisji Rady Gminy
64	XXXVII.312.2022 z dn. 15.12.2022 r.	przyjęcia planu pracy Komisji Rewizyjnej Rady Gminy Parchowo na I półrocze 2023 roku	do realizacji w I półroczu 2023 r.	Przewodniczący Komisji Rewizyjnej
65	XXXVII.313.2022 z dn. 15.12.2022 r.	zatwierdzenia rocznego planu potrzeb w zakresie wykonywania prac społecznie użytecznych w Gminie Parchowo na rok 2023	do realizacji w 2023 r.	referat organizacyjny
66	XXXVII.314.2022 z dn. 15.12.2022 r.	ustalenia Regulaminu wynagradzania nauczycieli zatrudnionych w szkołach, dla których organem prowadzącym jest Gmina Parchowo	w trakcie realizacji	referat organizacyjny
67	XXXVII.315.2022 z dn. 15.12.2022 r.	przyjęcia Gminnego Programu Profilaktyki i Rozwiązywania Problemów Alkoholowych oraz Przeciwdziałania Narkomanii na 2023 rok	do realizacji w 2023 r.	GOPS
68	XXXVII.316.2022 z dn. 15.12.2022 r.	udzielenia pomocy finansowej Powiatowi Bytowskiemu	wykonano	referat budżetu i finansów
69	XXXVII.317.2022 z dn. 15.12.2022 r.	przyjęcia Wieloletniej Prognozy Finansowej Gminy Parchowo na lata 2023-2035	do realizacji od 2023 r.	referat budżetu i finansów
70	XXXVII.318.2022 z dn. 15.12.2022 r.	uchwalenia budżetu Gminy Parchowo na rok 2023	do realizacji w 2023 r.	referat budżetu i finansów
71	XXXVII.319.2022 z dn. 15.12.2022 r.	zmiany budżetu Gminy Parchowo na 2022 r.	wykonano	referat budżetu i finansów
72	XXXVII.320.2022 z dn. 15.12.2022 r.	zmian w Wieloletniej Prognozie Finansowej na lata 2022-2039 Gminy Parchowo	w trakcie realizacji	referat budżetu i finansów

73	XXXVII.321.2022 Z dn. 15.12.2022 r.	rozpatrzenia skargi na działania Wójta Gminy Parchowo	wykonano	Przewodniczący Rady Gminy
----	--	---	----------	------------------------------

Interpelacje

W 2022 roku nie złożono interpelacji.

Skargi

Do Rady Gminy Parchowo w 2022 roku wpłynęły trzy skargi:

- w dniu 15.02.2022 r. skarga na Wójta Gminy Parchowo, która została uznana za bezzasadną.
- w dniu 15.03.2022 r. skarga na zaniedbanie Wójta Gminy Parchowo, która została uznana za bezzasadną w całości.
- w dniu 22.11.2022 r. skarga na działania Wójta Gminy Parchowo, która została uznana za bezzasadną w całości.

Petycje

W 2022 roku do Rady Gminy Parchowo wpłynęły dwie petycje:

- w dniu 10.01.2022 r. petycja w sprawie podjęcie przez Radę Gminy Parchowo uchwały w sprawie przyjęcia Apelu o niepodjęcie działań wpływających na dyskryminowanie społeczności z powodów rasowych, religijnych, medycznych czy sanitarnych, którą uznano za bezzasadną,
- w dniu 01.08.2022 r. petycja w sprawie utworzenie Młodzieżowej Rady Gminy, którą uznano za bezzasadną.

Wnioski

Wnioski i zapytania składane ustnie na sesjach Rady Gminy Parchowo, na które nie zostały udzielone ustne odpowiedzi, zostały przekazywane do pracowników odpowiedzialnych merytorycznie, którzy z zachowaniem określonego terminu udzielali wyjaśnień.

Urząd Gminy:

Skargi

Do Urzędu Gminy w 2022 roku wpłynęły 3 skargi, z czego 2 uznano za bezzasadne dotyczące ujawnienia danych osobowych właściciela domu letniskowego w uchwale o inkasentach i niewłaściwego wytyczenia przekopu w związku z modernizacją zasilania w wodę miejscowości Jamnowski Młyn. Natomiast trzecia skarga została pozostawiona bez rozpoznania w związku z nieuzupełnieniem braków formalnych.

Petycje

W 2022 roku do Urzędu Gminy Parchowo wpłynęły 5 petycji, z których dwie dotyczyły poprawy stanu technicznego drogi w Jeleńcu (petycja zbiorowa) i poprawy stanu bezpieczeństwa drogi Parchowo – Nakła poprzez budowę ścieżki pieszo - rowerowej (petycja zbiorowa). Pozostałe dotyczyły: rozesłania informacji o petycji do współpracowników adresata petycji oraz podległych instytucji, służb i podmiotów zależnych, które w ramach swoich działań kontaktują się lub rozpatrują sprawy na rzecz, w interesie lub w relacji z osobami

z niepełnosprawnością oraz środków poprawy efektywności energetycznej wdrożonych przez Gminę i optymalizacji wydatków związanych z kosztami zakupu energii elektrycznej oraz ewentualnej sanacji stanu faktycznego i długofalowego planowania. Piąta petycja dotyczyła utworzenia oddziałów zmilitaryzowanej Samoobrony Gminnej i zakupu broni dla każdego rdzennego polskiego mieszkańca gminy. Wszystkie petycje zostały rozpatrzone w obowiązującym ustawowo terminie, a o sposobie załatwienia poinformowano podmioty wnoszące petycje.

14. INNE ISTOTNE DZIAŁANIA WÓJTA

Wójt Gminy Parchowo, jako reprezentant Gminy bierze udział w posiedzeniach:

- 1) Związku Gmin Pomorskich,
- 2) Stowarzyszeniu Lokalna Grupa Działania Partnerstwo Dorzecze Słupi,
- 3) Związku Ochotniczych Straży Pożarnych RP jako Wiceprezes Zarządu Gminnego,
- 4) Rybackiej Lokalnej Grupie Działania – Pojezierze Bytowskie.

15. PODSUMOWANIE

Urząd Gminy Parchowo w 2022 roku realizował zadania głównie w celu zabezpieczenia potrzeb mieszkańców i przebywających na terenie gminy gości, a także w celu poprawy jakości ich życia, poprzez realizację niezbędnych inwestycji, działania społeczne i kulturalne. Środki budżetowe i pozabudżetowe przeznaczone na realizowane zadania były wydatkowane

w sposób oszczędny, efektywny i zgodnie z obowiązującymi przepisami.